

# Ornithologischer Sammelbericht für die Region Neckar-Alb (Landkreise Tübingen, Reutlingen, Zollernalb)

Berichtszeitraum Juli bis Dezember 2025



Schneeammer, 22.12.2025, Dußlingen Tü (Heiner Götz)

*Zusammengestellt von*

*Nils Anthes, Heiner Götz,  
Günter Ströhle & Nick Schöffski*

**56**

Die Sammelberichte sind online unter <http://www.ogbw.de/regionale-ags/oag-tuebingen> verfügbar.

ISSN-Nr. **2940-6862**

## Vorwort

Liebe Bezieherinnen und Bezieher des Sammelberichtes,

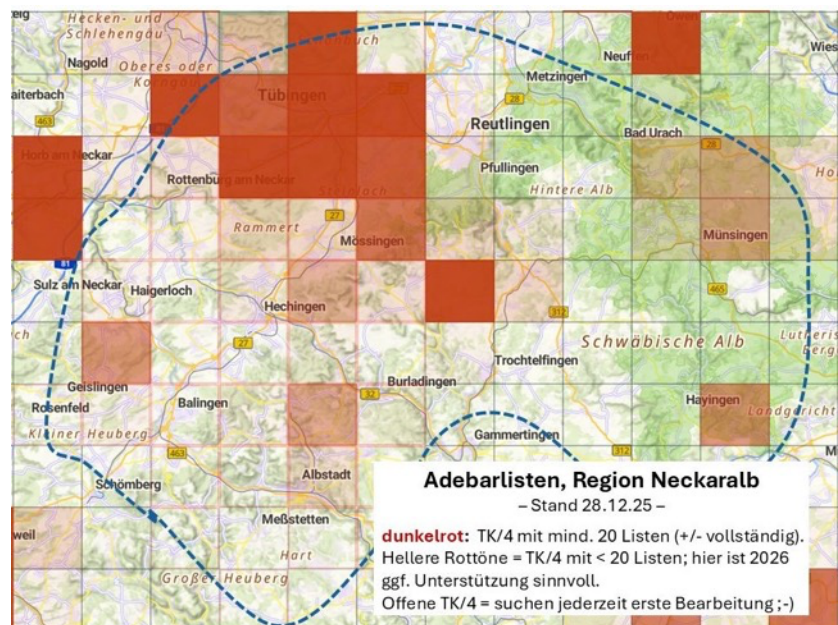
für den **Atlas Deutscher Brutvogelarten** (Adebar-2) steht nun die Planung der Kartiersaison 2026 an. Wir möchten alle in der Region tätigen Beobachterinnen und Beobachter ermuntern, sich an diesem richtungsweisenden deutschlandweiten Projekt zu beteiligen. Auf der Karte (Abb. 1) ist der aktuelle Bearbeitungsstand dargestellt. In den ersichtlichen Lücken ist jeder Beitrag wertvoll, auch und gerade von Personen, die vielleicht nur eine kleinere Anzahl an Kartierungsgängen leisten möchten. Sie können sich dann als „**Mitkartierende**“ registrieren, ohne damit die Verantwortung für die vollständige Bearbeitung des Rasters zu tragen.

Um den **Austausch** zwischen Adebar-Kartierenden in der Region zu erleichtern, haben wir eine Signal-Gruppe eingerichtet, der Interessenten an einer aktiven Teilnahme über den QR-Code bzw.



per Weblink (<https://tinyurl.com/35nwdm9r>) beitreten können. Die Gruppe nutzen wir für Austausch rund um Auswertung und Kartiermethodik. Vor allem aber wollen wir eine einfache Möglichkeit schaffen, um sich regional für **gemeinsame Kartiertage** zu verabreden. Diese können helfen, als Team gerade auf etwas abgelegeneren TK-Vierteln mehrere Adebar-Routen parallel zu begehen (sog. „*BirdBlitz*“). Wir freuen uns über rege Beteiligung!

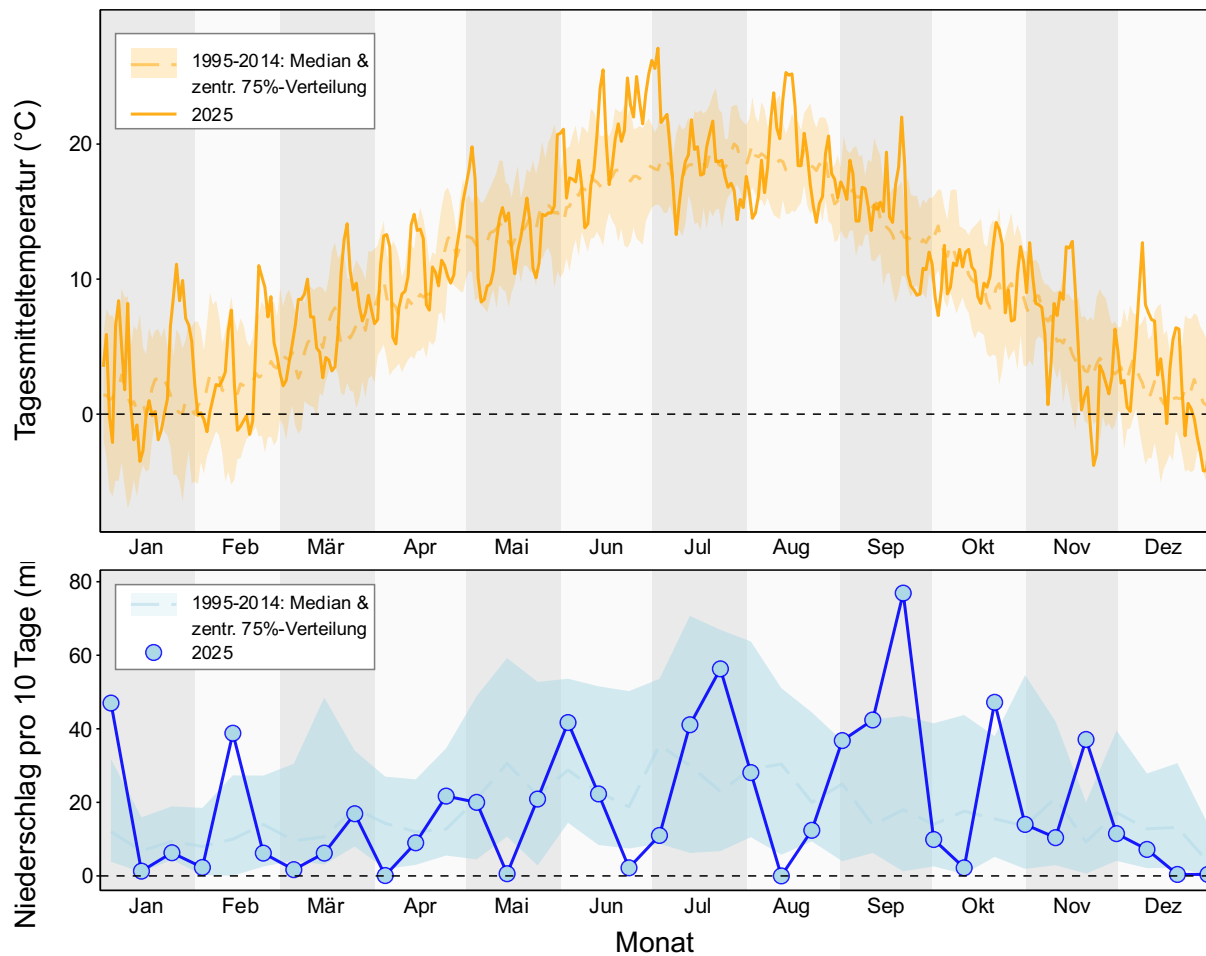
Meldet Euch bei Interesse bzw. Bedarf an weiteren Informationen gerne bei Heiner Götz, Nils Anthes (für die Landkreise Tü und BL) oder Mathias Kramer (für den Kreis RT bzw. die Landeskoordination). Vorab lohnt es sich, die Informationen zu Adebar-2 sowie die Kartierhinweise auf der Website des Dachverbands Deutscher Avifaunisten (DDA) zu sichten: <https://adebar.dda-web.de>



**Abbildung 1.** Bearbeitungsstand für ADEBAR-2 anhand der Anzahl verfügbarer „Adebar-Listen“. Grob gesagt gilt: Für **dunkelrot** hinterlegte Raster liegen bereits (nahezu) hinreichend viele Daten für eine Schätzung der Brutbestände in Größenklassen vor. Für **hellrot** hinterlegte Raster ist ggf. Unterstützung durch weitere Kartierende hilfreich – bitte meldet Euch bei Interesse bei den Regionalkoordinatoren (Heiner Götz, Nils Anthes, Mathias Kramer). Für **offene TK/4** suchen wir jederzeit Interessenten für Adebar-Kartierungen – am besten gleich Eintragen auf der DDA-Mitmachbörse unter: <https://adebar.dda-web.de/mitmachen>.

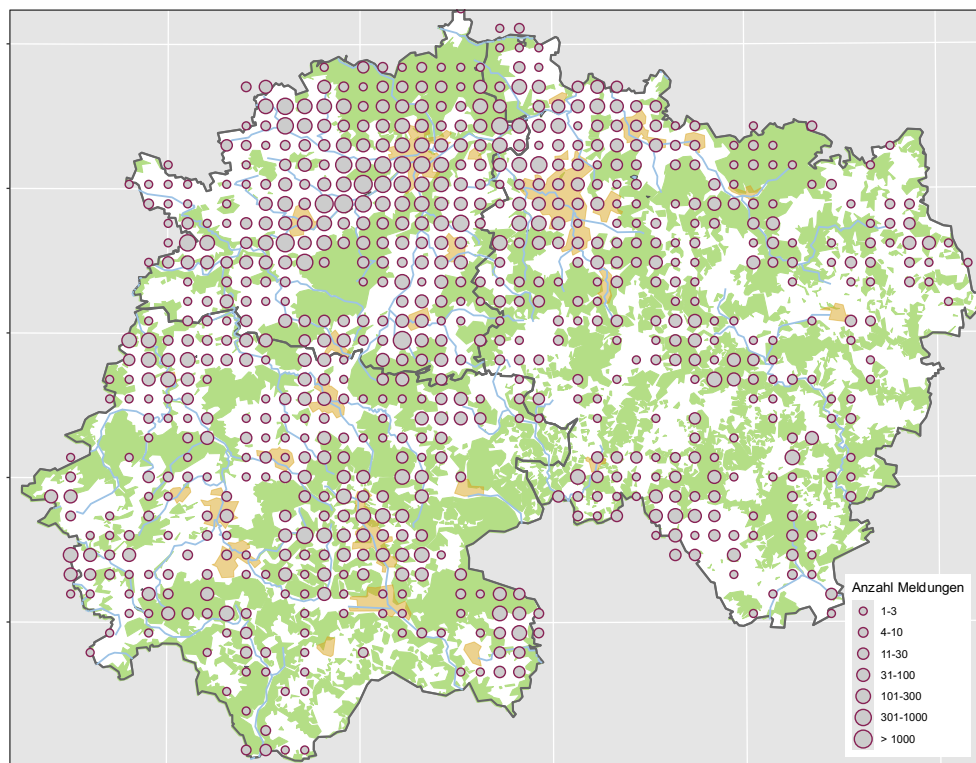


Die **Witterung** in der Region Neckaralb war im zweiten Halbjahr 2025 geprägt von insgesamt leicht überdurchschnittlich hohen Temperaturen, mit einer markanten Hitzeepisode in der ersten Augsthälfte (Abb. 2). Über den Sommer und Herbst ergab sich eine stark wechselhafte Niederschlagssituation mit ausgeprägten Niederschlägen Mitte Juli und insbesondere Ende September, gefolgt von einem trockenen, milden Dezember mit vergleichsweise wenig Niederschlag. Markant war ein kurzer Kälteeinbruch Ende November sowie der Beginn einer länger anhaltenden Frostlage mit den Weihnachtstagen.



**Abbildung 2.** Witterung nach Messungen an der Station Metzingen RT (Agrarmeteorologie Baden-Württemberg, <https://www.wetter-bw.de>). Oben: **Tagesmitteltemperatur** 2025 (orangene Linie) im Vergleich zur Wertespanne (zentrale 75%-Verteilung) der Jahre 1995-2014 (schattierte Fläche im Hintergrund). Unten: **Niederschlagssumme** pro 10-Tages-Abschnitt 2025 (blaue Punkte) im Vergleich zur zentralen Wertespanne 1995-2014 (hellblaue Fläche).

Das zweite Halbjahr 2025 war erneut reich an regionalen **Besonderheiten**. Zum Jahresausklang gelangen mehrere Nachweise von **Singschwänen**; zudem wurde bei der **Schnatterente** ein neues Gebietsmaximum festgestellt. Eine länger verweilende **Moorente** konnte von vielen Beobachtern studiert werden, gab mit einem gelben Züchterring allerdings auch ihre Herkunft aus Gefangenschaft preis. Auffällig waren ungewöhnlich viele Meldungen von **Schwarzhalstauchern**. Bereits im Hochsommer hielten sich bis zu 32 **Zwergscharben** über einen längeren Zeitraum im Neckartal auf. Im Oktober wurde ein **Sichler** beobachtet. Unter den Greifvögeln gelangen Nachweise einer **Steppenweihe** sowie auffallend viele Beobachtungen des **Merlins**, ein **Gleitaar** ließ sich nahe der Kreisgrenze leider nur kurz blicken. Gleich mehrere **Sumpfohreulen** traten im Berichtszeitraum auf. Unter den Limikolen konnten im September **Steinwälzer** und **Sanderling** festgestellt werden. Ungewöhnlich späte Rastbeobachtungen gelangen im September und Oktober von **Wachtelkönig**, **Weißbart-Seeschwalben** und **Wiedehopf**. Auch unter den Singvögeln waren Seltenheiten vertreten mit Meldungen von **Gelbbrauen-Laubsänger** und **Orpheusspötter**. Erstmalig seit wohl 2004 wurde in der Region ein **Mauerläufer** entdeckt. Eine über längere Zeit verweilende **Schneeammer** schließlich deutet auf einen möglichen Überwinterungsversuch hin.



**Abbildung 3.** Räumliche Verteilung der Meldungen aus dem zweiten Halbjahr 2025 in der Region Neckaralb.



Ganz herzlich bedanken möchten wir uns bei allen, die **Beobachtungen** für diesen Sammelbericht zur Verfügung gestellt haben! Insgesamt wurden 45.420 Beobachtungen von 367 Personen ausgewertet. Nachfolgend sind jene Personen aufgelistet, von denen mindestens 40 Meldungen vorlagen:

Achim Nagel (315)	Frank Lamprecht (114)	Lukas Ehmke (53)	Rebekka Hörner (386)
Adalbert Preiser (64)	Franz Pollich (251)	Malina Bunzel (87)	Réka Györfy (558)
Albrecht Gorthner (97)	Frederik Kalden (148)	Manuel Schulz (41)	Richard Weininger (91)
Alexander Dietz (487)	Gisela Cichy (1089)	Marco Henkel (342)	Roland Finkbeiner (164)
Alexander Köhler (63)	Günter Ströhle (379)	Marina Gämderinger (310)	Rudi Deile (277)
Andreas Geß (124)	Hans-Dieter Schrode (268)	Markus Handschuh (108)	Rudolf Kratzer (47)
Andreas Hachenberg (673)	Hans-Martin Koch (454)	Martin Adler (375)	Rune Michaelis (603)
Anne Nevoigt (45)	Hans-Martin Weisschap (139)	Martin Kümmel (56)	Sebastian Sändig (47)
Annette Alkemade (52)	Harald Bihlmaier (84)	Martin Salcher (113)	Siegfried Bauer (172)
Arne Brall (41)	Hartwig Stadelmaier (1344)	Mathias Kramer (1821)	Siegfried Fechter (152)
Baden-Württemberg Mhb (111)	Heide-Lore Schnitzler (142)	Matthias Schleinker (45)	Simeon Grundy (121)
Bernd Wilberg (3370)	Heiner Götz (1096)	Maximilian Schuhbeck (50)	Stefan Bosch (55)
Bernhard Etspüler (51)	Herbert Henheik (213)	Michael Grimminger (44)	Stefan Hecht (264)
Bettina Huonker (98)	Heribert Baur (70)	Michael Scheiber (129)	Sven Helfer (948)
Brigitte Haegele (160)	Ingmar Harry (154)	Michael Schmolz (42)	Tamara Gabler (2811)
Brigitte Peter (197)	Jakob Kunz (67)	Michael Thies (222)	Thomas Gottschalk (102)
Cathrin Stangl (40)	Jeremias Blazek (177)	Mirjam Rieger (84)	Tilman Heselschwerdt (241)
Christine Preyer (59)	Joachim Gommel (42)	Moritz Reichel (152)	Tim Eichinger (143)
Christoph Armbruster (87)	Jonas Hubrich (1338)	Niklas Meder (47)	Ulrich Dorka (476)
Christoph Randler (141)	Jonas Mai (48)	Niklas Reichenauer (46)	Ulrich Knief (271)
Christoph + Sigune Zantke (256)	Julian Wehrmann (924)	Nils Agster (807)	Urszula Mihulowicz (84)
Colin Pielsticker (44)	Karin Kilchling-Hink (46)	Nils Anthes (1622)	Vivien Raigel (1322)
Cornelia Winz (4541)	Klaus Eisner (42)	Oliver Burry (205)	Volker Malzacher (50)
Dagmar Kolb (53)	Klaus Vowinkel (463)	Paul Mann (166)	Winfried Seitz (108)
Darian Röschard (302)	Lasse Heckroth (65)	Paul Unterdörfel (79)	Wolfgang Müller (41)
Detmar Koelman (404)	Laura Bounin (43)	Peter Neumeister (47)	Wolfgang Pielsticker (1847)
Erwin Seifrin (154)	Leonas Werzner (310)	Peter Spraul (298)	Wvz Reutlingen (144)
Evamarie Ettenhuber (260)	Lino Gerlinger (126)	Philip Klein (97)	Xavier Meyer (82)
Finn Zenker (89)	Luca Seitz (857)	Rainer Walter (68)	
Florian Heiter (52)	Luca Sperrfechter (447)	Ralph Härle (801)	

Wir wünschen viel Freude beim „Schwelgen“ im neuen Sammelbericht.  
Euer Redaktionsteam

#### Datensammlung für den nächsten Sammelbericht

Alle in [www.ornitho.de](http://www.ornitho.de) archivierten Beobachtungsdaten verwenden wir automatisch zur Erstellung des Sammelberichts. Anderweitig archivierte Daten aus dem 1. Halbjahr 2026 übermitteln Sie gerne bis spätestens **10. Juli 2026**. Zudem bitten wir um Übermittlung ausgewählter, für den Bericht geeigneter Vogelfotos an [heiner\\_goetz@gmx.de](mailto:heiner_goetz@gmx.de).

#### Impressum

**Ornithologischer Sammelbericht für die Region Neckar-Alb** (Landkreise Tübingen, Reutlingen, Zollernalb)

**Redaktion:** Nils Anthes, Heiner Götz, Günter Ströhle, Nick Schöffski

**Datenaufbereitung & Karten:** Nils Anthes

**Layout & Fotos:** Heiner Götz

**ISSN:** 2940-6862

**Erscheinungsweise:** Halbjährlich (1. und 2. Halbjahr)

**Bericht aus dem NABU-Vogelschutzzentrum:** Daniel Schmidt-Rothmund, Rebecca Strege

**Zitiervorschlag:** Anthes N., Götz H., Ströhle G. & Schöffski N. (2026): Ornithologischer Sammelbericht für die Region Neckar-Alb, Nr. 56, 2. HJ 2025. Ornithologische Arbeitsgemeinschaft Tübingen.

**Initiative Artenvielfalt Neckartal (IAN):**

[www.ian-tuebingen.de](http://www.ian-tuebingen.de)

**Download & Berichtsarchiv OGBW:**

<http://www.ogbw.de/regionale-aqs/oaq-tuebingen>



## Bericht aus dem NABU- Vogelschutzzentrum Mössingen Jahr 2025

Rebecca Strege

Stellvertretend für die vielen Pfleglinge, die das Vogelschutzzentrum im Jahr 2025 aufgenommen hat, werden hier die Schicksale einer Zwergschnepfe und eines Kiebitzes beschrieben.

### Zwergschnepfe 2025-1260

Am 16.10.25 wurde eine junge verletzte Schnepfe in Rottenburg von spielenden Kindern entdeckt. Diese riefen im Vogelschutzzentrum an und baten um Hilfe, da kein Elternteil zu erreichen war. Das Team im Vogelschutzzentrum vermutete eine verletzte Waldschnepfe. Da die Kinder keine Möglichkeit hatten den Vogel zu uns zu bringen, erklärte sich eine Kollegin die frei hatte und in der Nähe wohnte bereit das Tier abzuholen und ins Zentrum zu fahren. Am Fundort angekommen musste der Vogel erst einmal gesichert werden, da die Kinder keine Unterbringungsmöglichkeit gefunden hatten. So konnte die Mitarbeiterin sofort feststellen, dass es sich hier nicht um eine Waldschnepfe, sondern um eine Zwergschnepfe handelte. Diese sind rund um Rottenburg eher selten anzutreffen und meist nur als „Durchzügler“ zu beobachten. Seltsam war, dass die Schnepfe mitten in einem Wohngebiet aufgefunden wurde. Dort kollidierte sie leider mit einer Fensterscheibe, wodurch sie innere Verletzungen davontrug und stark aus dem Schnabel blutete. Der Zustand des Vogels war sehr kritisch, sie überlebte den Tag nicht.



### Kiebitz 2025-1287

Am 10.11.25 wurden wir morgens von einer Tierklinik in Plieningen um Rat suchenden bezüglich eines schwer Verletzten Vogels angerufen. Dieser habe ein großes Loch in der Brust und man sei sich der Behandlung und Pflege unsicher. Nach einem ausgiebigen Gespräch wurde dann gemeinsam beschlossen den Vogel zur Versorgung zu uns zu bringen. Bei dem Pflegling sollte es sich um einen Kiebitz handeln. Deshalb warteten wir im Vogelschutzzentrum gespannt auf den Patienten, da es für Kiebitze recht untypisch ist, sich im November noch hier aufzuhalten. Nach einer genauen Untersuchung konnten wir feststellen, dass das Loch in der Brust zwar tief war, aber keine lebenswichtigen Organe betroffen waren. Nach täglicher Wundbehandlung und Pflege wuchs das Loch langsam zu und war nach etwa 4 Wochen fast komplett verheilt. Eine Freilassung im geeigneten Gebiet mit Anschluss an wilde Artgenossen wird nun im Frühjahr 2026 geplant.



oben: Zwergschnepfe; unten: Kiebitz

Fotos: Rebecca Strege

**Tabelle:** Pfleglinge im NABU-Vogelschutzzentrum  
Mössingen im Jahr 2025

Vogelart	RT	TÜ	BL	Summe
Amsel	34	50	14	98
Bachstelze		1		1
Baumfalke		1		1
Blässhuhn		1		1
Blaumeise	9	18	1	28
Bluthänfling	1		2	3
Brieftaube		3		3
Buchfink	5	4	2	11
Buntspecht	6	19	8	33
Dohle		2	1	3
Eichelhäher	1	1		2
Eisvogel	1		1	2
Elster	7	4	1	12
Feldsperling	5		2	7
Fitis			1	1
Gänsesäger	1	1		2
Girlitz		1		1
Goldammer	1			1
Graureiher	1		2	3
Grauschnäpper	1			1
Grünfink	1	2	3	6
Grünspecht	6	6	5	17
Habicht			1	1
Hausrotschwanz	18	9	12	39
Haussperling	38	61	28	127
Kernbeißer		4	1	5
Klappergrasmücke		1		1
Kleiber		1		1
Kohlmeise	19	25	5	49
Kolkrabe		1		1
Kormoran			1	1
Mauersegler	16	17	3	36
Mäusebussard	10	10	8	28
Mehlschwalbe	9	19	6	34
Misteldrossel		1		1
Mittelspecht	1			1
Mönchsgrasmücke	6	8		14
Neuntöter			1	1
Rabenkrähe	14	16	5	35
Rauchschwalbe	2	8		10
Ringeltaube	6	19	3	28
Rotkehlchen	6	6	2	14
Rotmilan		1	2	3

Vogelart	RT	TÜ	BL	Summe
Saatkrähe	1			1
Schwarzmilan	1		1	2
Singdrossel	4	1	3	8
Sperber	5	6		11
Star	1	2	1	4
Steinkauz			1	1
Stieglitz	3	3	2	8
Stockente	4	4	3	11
Straßentaube	32	59	12	103
Sumpfmeise			1	1
Tannenmeise			1	1
Trauerschnäpper	1	1	1	3
Türkentaube	8	8	4	20
Turmfalke	7	13	12	32
Uhu			1	1
Wacholderdrossel	6	1	3	10
Waldkauz	1	1		2
Waldohreule	1	2		3
Waldschnepfe	1			1
Wanderfalke			1	1
Weißstorch	1			1
Wendehals		1		1
Wespenbussard	1			1
Wintergoldhähnchen		3	1	4
Zilpzalp		1		1
Zuchttaube		3	1	4
Zuchtwachtel	1	3		4
Zwergschnepfe		1		1
Zwergtaucher	1	1		2
<b>Gesamtergebnis</b>	<b>305</b>	<b>435</b>	<b>170</b>	<b>910</b>



## Aktuelle Beobachtungen im Juli – Dezember 2025

**Singschwan** Bei „klassischer“ Singschwan-Wetterlage Anfang Dezember (Nebellage) sowie zu Weihnachten (Kälteeinbruch) gleich mehrere Nachweise:

1 ad. 4.12.25 Bischoffsee und Wiesbrunnen Tü (A.Nevoigt, H.Götz, J.Hubrich, L.Sperrfechter, N.Reichenauer, T.Gabler, L.Stoltze) •  $\geq 1$  Ind. 24.12.25 Altenburger BS RT (V.Raigel) • 2 ad. 25.12.25 Bischoffsee Tü (T.Gabler, J.Wehrmann, A.Hachenberg, D.Röschard, M.Henkel) • 4 ad. dz. 25.12.25 Eckenweiler Hennental Tü (N.Agster) • 2 dz. 25.12.25 Rottenburg Tü (R.Gottfriedsen) • 1 ad. 26.12.25 Bischoffsee Tü (M.Bunzel, P.Spraul, S.Hecht)

**Tundrasaatgans** 1 ad. 17.-21.12.25 Bischoffsee Tü (N.Anthes, J.Hubrich, T.Gabler, H.-D.Schrode, H.Götz, J.Wehrmann, L.Seitz, L.Werzner, R.Hörner, S.Helfer, V.Raigel, R.Härle, P.Spraul)

**Blässgans** Wohl über längere Zeit verweilende Vögel in wechselnder Zusammensetzung: 2 ad. 19.-24.10.25 Bischoffsee Tü (H.Götz, L.Werzner, M.Kramer, R.Hörner u.a.) • 2 ad + 1 K1 2.-16.11.25 Bischoffsee Tü (P.Spraul, H.Götz, M.Kramer, T.Gottschalk, u.a.) • 2 ad + 1 K1 20. + 27.11.25 Kirchentellinfurter BS Tü (D.Koelman, F.Schurr) • 1 Ind. 22. + 27.11.25 Bischoffsee Tü (J.Wehrmann, T.Gabler) • 2 ad. + 1 K1 7.-12. und 17.-19.12.25 Bischoffsee Tü (P.Spraul, S.Hecht, N.Anthes, J.Hubrich u.a.) • 2 ad. 21./22.12.25 Bischoffsee Tü (F.Schurr, M.Stocker, P.Spraul) • 4 Ind. 25.12.25 Bischoffsee Tü (D.Röschard, T.Gabler) • 3 Ind. 26.12.25 Bischoffsee Tü (S.Hecht) • 1 Ind. 26.12.25 Sülcher Feld Tü (M.Bunzel)

**Gragans** *Gebietsmaxima*: 1080 Ind. 18.10.25 Bischoffsee Tü (K.Vowinkel) • 356 Ind. 16.11.25 Kirchentellinfurter BS Tü (M.Adler)

**Ringfunde**: Zahlreiche Ablesungen von Vögeln aus dem Stuttgarter ♂ Beringungsprojekt mit blauen und weißen Farbringen am Bischoffsee Tü.

**Genereller Hinweis zu Ringfundmeldungen**: Ringfunde sind für den Sammelbericht, aber auch für die Datenbanken der Beringungsprojekte, nur schwer aus den unzähligen Ornitho-Daten herauszufiltern, wenn das Bemerkungsfeld ausschließlich den Ringcode (z. B. „blau ZEC“) enthält. Daher bitte immer zusätzlich auch „beringt“, Ringfund“ o.ä. ergänzen als leicht zu findenden Suchbegriff.

**Nilgans** *Maxima*: 222 Ind. 12.10.25 Bischoffsee Tü (V.Raigel, S.Helfer) • 95 Ind. 22.11.25 Ammerbuch Bäumle Tü (H.Stadelmaier)

**Brutnachweis** (*Ergänzung zu SB 55*): Fam. mit 6 Pulli am 6.9.25 Kirchentellinfurter BS Tü (C.u.S.Zantke)

**Ringfunde**: Zum Teil mehrfache Funde folgender Ringnummern (schwarze Schrift auf weißem Ring) am Bischoffsee Tü: 309, 359, 485, H27, T02, T31, T49, T59, T60, K48.

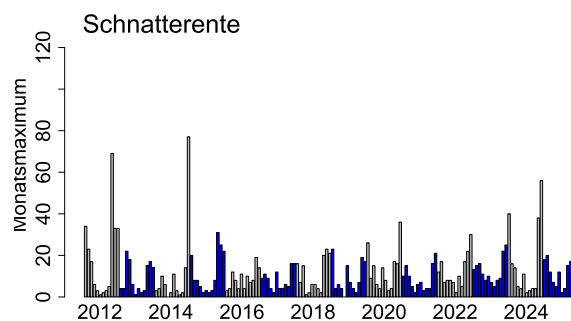
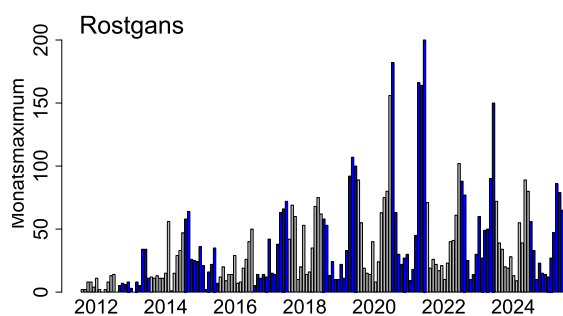
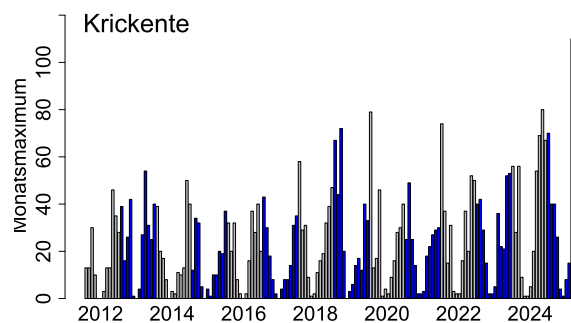
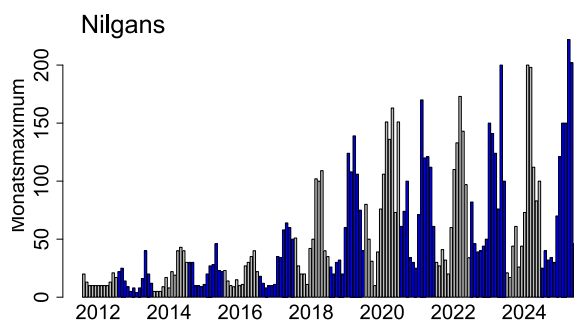
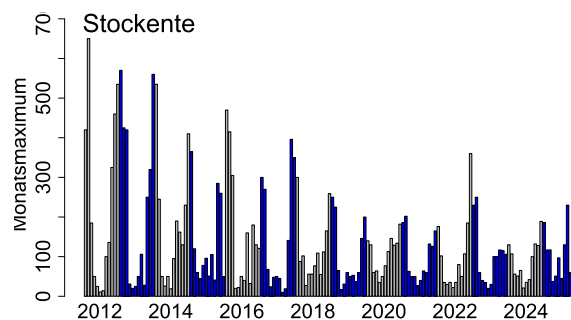
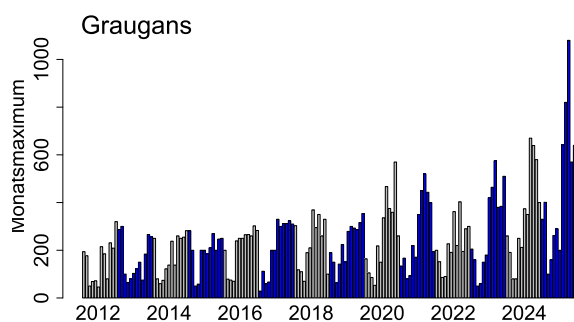
**Rostgans** *Maxima*: 86 Ind. 15.10.25 Bischoffsee Tü (H.Götz) • 50 Ind. 22.11.25 Ammerbuch Bäumle Tü (H.Stadelmaier) • 39 Ind. 21.12.25 NSG Salenhofweiher BL (F.Lamprecht)

**Brandgans** *Ungewöhnlich viele Beobachtungen*: 1 K1 11.-29.7.25 Bischoffsee Tü (A.Hachenberg, L.Seitz, V.Raigel, H.-D.Schrode, R.Bröker, K.Vowinkel u.a.) • 1 Ind. 7.9.25 Bischoffsee Tü (G.Ströhle) • 7 Ind. 21.11.25 Bischoffsee Tü (L.Werzner, R.Hörner, T.Gabler) • 5 Ind. 23.12.25 Quecksee Tü (S.Hecht) • 13 Ind. 25.12.25 Bischoffsee Tü (A.Hachenberg, D.Röschard, M.Thies, T.Gabler) • 3 Ind. 26.12.25 Bischoffsee Tü (S.Hecht) • 3 Ind. 30.12.25 Glemser Stausee RT (H.-M.Koch)

**Mandarinente** *Maxima*: 67 Ind. 18.8.25 Anlagensee Tübingen Tü (V.Raigel) • 56 Ind. 16.11.25 Neckar: Brücke Lustnau - Brücke Kirchentellinsfurt Tü (WVZ Reutlingen)



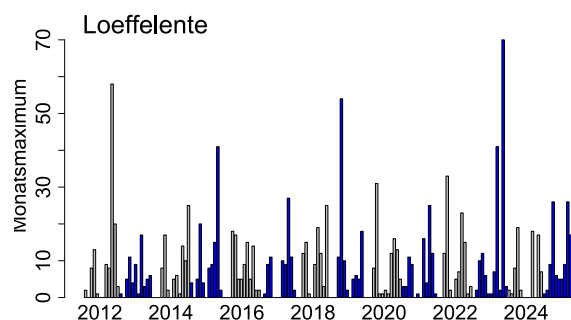
Blässgans, Bischoffsee, 24.10.25 (H.Götz)



Die Maximalzahlen von **Graugans** und **Nilgans** nehmen in der Region sowohl zur Brutzeit als auch im Winter kontinuierlich zu. Bei der **Rostgans** deutet sich nach den Maxima 2020–2023 ein leichter Rückgang an. Darstellung: Höchste gemeldete Anzahl Individuen pro Monat 2012 bis 2025 in der Region Neckaralb. Ein Gesamtbestand lässt sich daraus nicht ableiten.

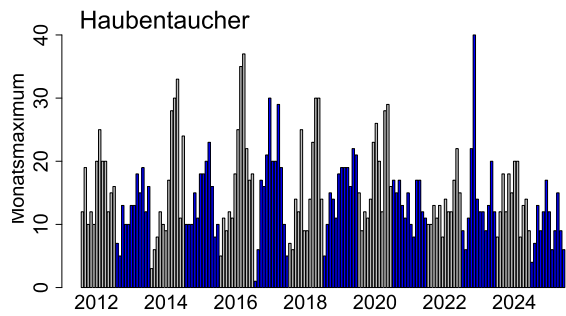
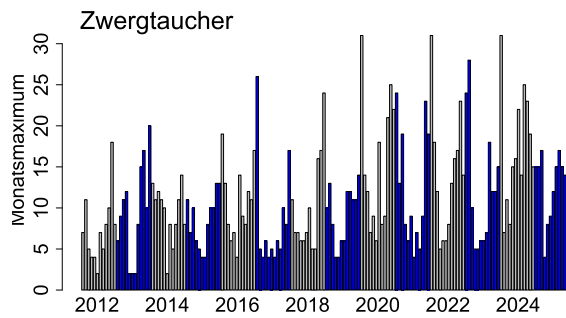


Beringte Nilgans K48, Bischoffsee, 19.10.25 (H.Götz)

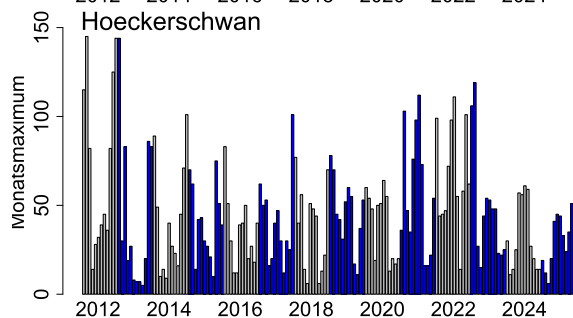
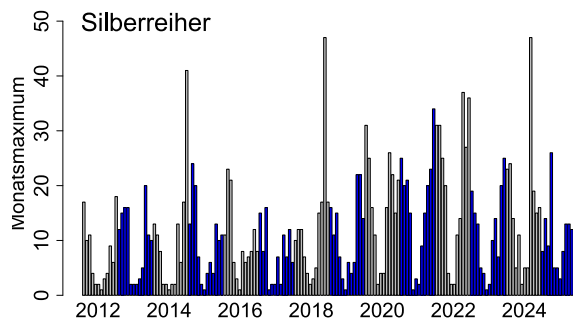
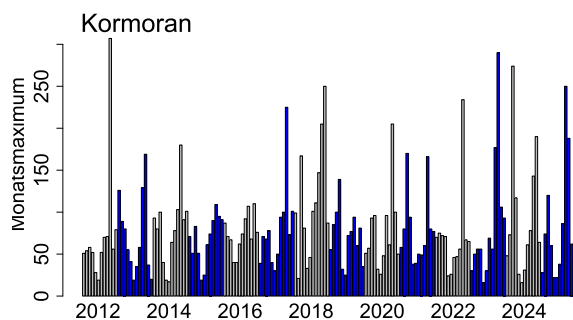


Unter den Schwimmenten zeigt sich bei den Maxima festgestellter Individuen eine deutliche Abnahme bei der **Stockente**, eine leichte Zunahme bei der **Krickente**, vergleichsweise stabile Zahlen mit Ausreißern bei der **Schnatterente**, sowie durch kurzzeitig rastende Trupps dominierte und stark fluktuierende Zahlen bei der **Löffelente**.

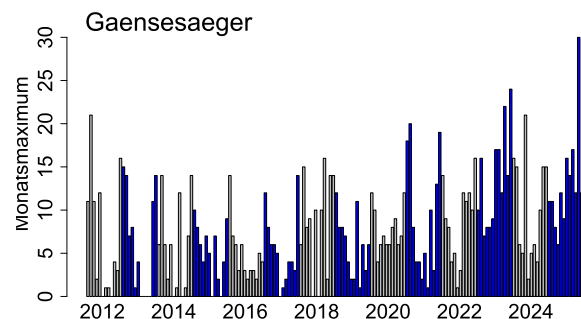
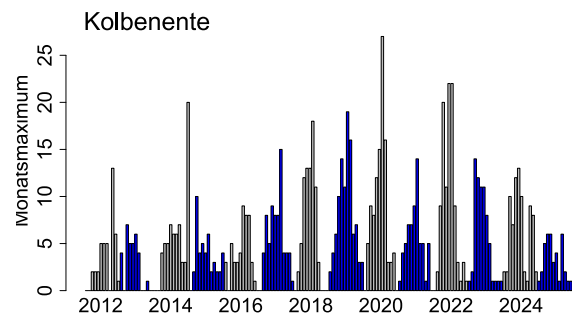
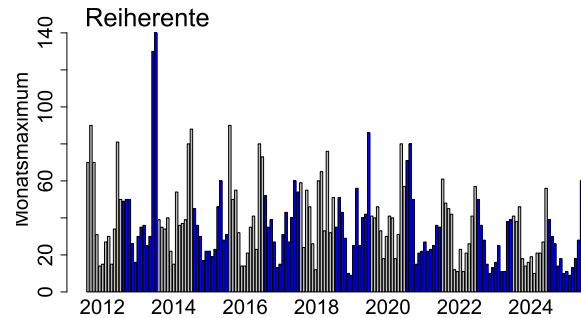
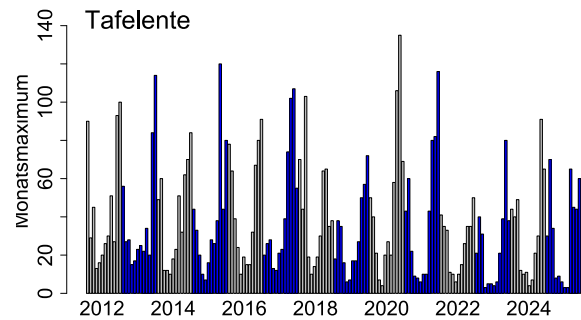
Darstellung: Höchste gemeldete Anzahl Individuen pro Monat 2012 bis 2025 in der Region Neckaralb. Ein Gesamtbestand lässt sich daraus nicht ableiten.



Beim **Zwergtaucher** deuten sich zuletzt tendenziell leicht steigende (Winter-)Bestände an, beim **Haubentaucher** dagegen rückläufige.



Die festgestellten Zahlen beim **Kormoran** stagnieren, während sich beim **Silberreiher** eine leichte Zunahme, beim **Hoeckerschwan** mit Einstellung der intensiven Fütterungen seit zwei Jahren eine Abnahme abzeichnet.



Unter den Tauchenten zeigen sowohl **Tafelente** als auch **Reiherente** zu allen Jahreszeiten seit Jahren eine leicht rückläufige Tendenz der festgestellten Maxima. Bei der **Kolbenente** ist nach den Maxima 2019–2022 ebenfalls ein Rückgang zu verzeichnen. Die Zahlen des **Gänsesägers** dagegen stiegen zuletzt tendenziell an.

Darstellung aller Diagramme: Höchste gemeldete Anzahl Individuen pro Monat 2012 bis 2025 in der Region Neckaralb. Ein Gesamtbestand lässt sich daraus nicht ableiten.



**Schnatterente** *Im Zuge eines Kälteeinbruchs zu Weihnachten hielt sich der größte bisher im Berichtsgebiet festgestellte Trupp an einem kleinen eisfreien Bereich am Bischoffsee auf (bisher max. 77 Ind. am 3.12.2014 am Kirchentellinsfurter BS).*

Gebietsmaxima: 124 Ind. 27.12.25 Bischoffsee Tü (N.Anthes) • 21 Ind. 24.9.25 Hirschauer BS Tü (R.Györffy, S.Helfer) • 6 (4 ♂, 2 ♀) 12.-26.10.25 Quecksee Tü (A.Hachenberg u.a.)

**Pfeifente** Gebietsmaxima: 29 Ind. 24.9.25 Bischoffsee Tü (G.Ströhle, H.Götz) • 30 Ind. 24.9.25 NSG Salenhofweiher BL (S.Fechter) • 5 Ind. 24.9.25 Kirchentellinsfurter BS Tü (N.Agster) • 3 Ind. 28.9. + 5.10.25 Hirschauer BS Tü (T.Gabler, J.Wehrmann)

**Krickente** Gebietsmaxima: 110 Ind. 24.9.25 Bischoffsee Tü (G.Ströhle, H.Götz) • 67 Ind. 26.9.25 Büffelweide Ammertal Tü (L.Koch, N.Anthes) • 34 Ind. 7.12.25 Wiesbrunnen Tü (M.Henkel, R.Härle)

**Spießente** 12 Ind. 12.9.25 Bischoffsee Tü (G.Ströhle, H.Götz, P.Spraul) • 1 wf. 17. + 20.9.25 Bischoffsee Tü (C.u.S.Zantke, A.Hachenberg, G.Ströhle) • 11 Ind. 23.9.25 Bischoffsee Tü (G.Ströhle, S.Hecht) • 2 Ind. 24.9.25 Bischoffsee Tü (G.Ströhle, H.Götz, R.Györffy, S.Helfer) • 3 Ind. 24.9.25 Hirschauer BS Tü (R.Györffy, S.Helfer) • 3 Ind. 25.9.25 Bischoffsee Tü (A.Hachenberg) • 1 wf. 26.9.25 Hinterer See Tü (N.Anthes) • 1 Ind. 28.9.25 Bischoffsee Tü (H.Haag) • 2 Ind. 29.9.25 Bischoffsee Tü (K.Vowinkel) • 1 ♂ ad., 2 wf. 18.10.25 Abgr. Dotternhausen BL (N.Agster) • 1 ♂, 3 wf. 16.11.25 Bischoffsee Tü (D.Koelman, P.Spraul, R.Györffy, R.Härle, S.Helfer, T.Gabler, V.Raigel) • 1 ♂ 14.12.25 Bischoffsee Tü (H.Stadelmaier, J.Wehrmann, L.Seitz, L.Sperrfechter, P.Spraul, R.Györffy, S.Helfer, T.Gabler, V.Raigel) • 1 Ind. 15.12.25 Bischoffsee Tü (J.Hubrich) • 1 ♂ K1, 1 wf. 17.12.25 Bischoffsee Tü (N.Anthes, J.Hubrich, T.Gabler) • 1 ♀ 18.12.25 Bischoffsee Tü (H.Götz)

**Knäkente** Maxima: 14 Ind. 24.8.25 Bischoffsee Tü (A.Bitterlich, A.Nagel, F.Damminger, G.Ströhle, K.Vowinkel, L.Gerlinger, P.Mann, R.Härle)

Letztbeobachtungen: 1 Ind. 18.9.25 Neckarinsel bis Stauwehr Tübingen Tü (J.Hubrich) • 2 Ind. 25.9.25 Bischoffsee Tü (A.Hachenberg, S.Hecht)

**Löffelente** Gebietsmaxima ab 3 Ind.: 26 Ind. 23.9.25 Bischoffsee Tü (G.Ströhle, J.Blazek, S.Hecht) • 5 Ind. 21.-23.10.25 Büffelweide Ammertal Tü (T.Gottschalk, L.Seitz, N.Anthes, S.Helfer, V.Raigel) • 8 wf. 24.10.25 Hirschauer BS Tü (N.Anthes) • 15 wf. 26.10.25 Quecksee Tü (M.Henkel, R.Härle)

**Kolbenente** Maxima: 1 ♂, 5 wf. 4.9.25 Bischoffsee Tü (P.Fahr)

**Moorente** *Lange Aufenthaltsdauer eines Vogels mit gelbem Züchtering:* 1 ♂ 16.11.-27.12.25 Bischoffsee Tü (V.Raigel, S.Helfer, D.Koelman, T.Gabler, H.Götz u.v.a.)

**Tafelente** Brutnachweis (Ergänzung zu SB 55): ♀ + 2 Pulli

20.7.25 Neckar uh. Stw. Hirschau Tü (R.Kratzer)

Gebietsmaxima: 65 Ind. 26.9.25 Quecksee Tü

(D.Koelman) • 60 Ind. 14.12.25 Bischoffsee Tü

(K.Vowinkel, L.Seitz, L.Sperrfechter, R.Györffy, S.Helfer, V.Raigel) • 19 Ind. 24.9.25 Hirschauer BS Tü (R.Györffy, S.Helfer) • 5 Ind. 29.9.25 Kirchentellinsfurter BS Tü

(H.Götz) • 5 Ind. 24.9.25 NSG Salenhofweiher BL

(S.Fechter)

**Reiherente** Brutnachweise: ♀ + 6 Pulli am 20.7.25

Gönninger Seen RT (H.-M.Koch) • ♀ + 3 Pulli ab 8.7.25

Neckar uh. Stw. Hirschau Tü (N.Anthes) • ♀ + 3 Pull.

22.7.25 oh. Stauwehr Tübingen Tü (V.Raigel)

Gebietsmaxima: 60 Ind. 22.12.25 Bischoffsee Tü

(N.Anthes) • 30 Ind. 16.11.25 Hirschauer BS Tü

(N.Anthes) • 20 Ind. 28.12.25 Schänzle Rottenburg Tü (H.Götz)

**Schellente** 1 ♂ 14.12.25 Bischoff- und Quecksee Tü

(J.Wehrmann, L.Seitz, L.Sperrfechter, P.Spraul, R.Györffy, S.Helfer, T.Gabler, V.Raigel, A.Hachenberg, R.Härle) •

2 wf. 25.-27.12.25 Bischoffsee Tü (A.Hachenberg, S.Hecht, N.Anthes)

**Gänsesäger** Gebietsmaxima: 10 ♀, 13 ♂ 23.11.25

Hirschauer BS Tü (B.Wilberg, N.Anthes) • 17 Ind. 20.9.25

Bischoffsee Tü (A.Hachenberg, G.Ströhle, R.Härle) •

15 Ind. 21.11.25 Neckar Kiebingen bis Hirschau Tü

(L.Werzner, R.Hörner)

**Wachtel** Gebietsmaxima ab 3 Ind.: 3 Ind. 11.8.25

Benzingen BL (A.Dietz) • 4 Ind. 9.7.25 Degerfeld BL

(B.Wilberg) • 4 Ind. 8.8.25 Harthausen BL (A.Dietz) •

5 Ind. 14.8.25 Heufeld BL (B.Wilberg) • 3 Ind. 19.7.25

Hohenstein RT (P.Kromer) • 3 Ind. 18.8.25 Riedgraben

Tü (B.Wilberg) • 4 A2 11.7.25 Rottenburg Streimberg Tü

(J.Staggenborg) • 5 Ind. 19.8.25 Winterlingen BL

(A.Dietz)

Letztbeobachtungen: 1 Ind. 1.9.25 Wachendorf Tü

(N.Agster) • 1 Ind. 30.9.25 Sülcher Feld Tü (A.Alkemade)

**Rebhuhn** Gebietsmaxima: 14 Ind. 18.11.25 Sülcher Feld

Tü (K.Kilchling-Hink) • 13 Ind. 16.12.25 Rottenburg

Streimberg Tü (N.Anthes, S.Maltezaki)

**Zwergtaucher** Brutnachweise (Ergänzung zu SB 55): Fam

+ 1 Pullus 9.7.25 Büffelweide Ammertal Tü

(C.Armbruster) • Fam + 4 Pulli ab 6.7.25 Hinterer See Tü

(M.Salcher, H.Stadelmaier) • Fam + 1 Pullus 8.7.25

Schänzle Rottenburg Tü (H.Götz) • 3 Fam. mit 1+2+3

Pulli ab 27.7. bzw. 4.8.25 Stw. Kiebingen Tü (R.Kratzer

C.Winz) • 1 zusätzliche Fam + 1 Pull. 30.7.25 Neckarinsel

Tübingen Tü (H.Götz, U.Mihulowicz)

Gebietsmaxima: 25 Ind. 12.10.25 Neckarinsel bis

Stauwehr Tübingen Tü (M.Kramer) • 16 Ind. 14.12.25

Neckar Hirschau bis Tübingen Tü (A.Hachenberg) •

15 Ind. 28.10.25 Bischoffsee Tü (G.Ströhle, J.Hubrich,

L.Seitz, V.Raigel)



oben: Schwarzhalstaucher: links Hirschauer Baggersee, 2.10.25 (T.Gabler), rechts: Bischoffsee, 23.9.25 (G.Ströhle)  
Mitte links: Zwergscharben Einflug am Bischoffsee, 7.8.25 (A.Hachenberg), rechts: Wärmebildaufnahme vom Schlafplatz am Hirschauer Baggersee (N.Anthes); unten: Zwergscharben am Hirschauer BS, 8.8.25 (N.Anthes)

#### **Haubentaucher** *Brutnachweise (Ergänzung zu SB 55):*

Zusätzlich 1 Fam + 1 Pullus ab 11.7.25 Bischoffsee Tü (A.Hachenberg)  
Zusätzlich 1 Fam + 1 Pullus ab 19.8.25 Quecksee Tü (H.-L.Schnitzler) • Fam mit 2-3 Pulli ab 15.7.25 Hirschauer BS Tü (N.Anthes) • Fam mit 2 Pulli ab 5.8.25 Neuer See Hirschau Tü (N.Anthes, C.u.S.Zantke)  
Gebietsmaxima: 19 Ind. 22.10.25 Quecksee Tü (H.Götz) • 13 Ind. 24.10.25 Hirschauer BS Tü (N.Anthes) • 9 Ind. 30.7.25 Bischoffsee Tü (V.Raigel)

**Schwarzhalstaucher** 1 K1 24.8.25 Bischoffsee Tü (A.Nagel, G.Ströhle, K.Vowinkel, L.Gerlinger, P.Mann, R.Härle) • 9 Ind. 23.9.25 Bischoffsee Tü (G.Ströhle, J.Blazek, J.Wehrmann, S.Hecht, T.Gabler) • 2-3 Ind. 24.-28.9.25 Bischoffsee Tü (G.Ströhle, H.Götz, R.Györffy, S.Helfer, S.Hecht, T.Gabler, R.Härle, A.Nagel) • 1 Ind. 24.9.25 Hirschauer BS Tü (R.Györffy, S.Helfer) • 10 Ind. 24.9.25 Kirchentellinfurter BS Tü (N.Agster) • 1 Ind. 2.10.25 Hirschauer BS Tü (T.Gabler)

**Kormoran** *Gebietsmaxima:* 250 Ind. 26.9.25 Bischoffsee Tü (H.Götz, K.Vowinkel, M.Henkel, T.Gabler) • 62 Ind. 1.11.25 Degerschlacht RT (H.-M.Koch) • 58 Ind. 16.11.25 Kirchentellinfurter BS Tü (M.Adler, WVZ Reutlingen)

#### **\*Zwergscharbe** *Bislang beispielloses Rastvorkommen:*

Zunächst 4 Ind ab 4.8.25 Bischoffsee Tü (A.Hachenberg, G.Ströhle, L.Beyer, A.Köhler, F.Lamprecht, H.Bihlmaier, M.Kramer, N.Agster, S.Hecht, T.Gabler, T.Heselschwerdt, A.Nagel), dann 5 Ind (2 ad., 3 K2) am 6.8.25 Bischoffsee Tü (A.Hachenberg, H.-D.Schrode, S.Hecht, S.Helfer) und sogar 32 Ind. am 7.8.25 Bischoffsee Tü (R.Weininger, A.Hachenberg, A.Nagel, K.Vowinkel, M.Henkel, R.Kratzer, S.Hecht), die abends einen Schlafplatz am Nordufer des Neuen Sees Hirschau Tü aufsuchen, der bis mind. 9.8. beibehalten wird (N.Anthes). Ab dem 8.8. sukzessive abnehmende Zahlen von 4 Ind (8.8.) über 3 Ind (9.8.25) und 1-2 Ind (10.-24.8.25) (div. Beobachter).

**\*Sichler** 1 Ind. 2.10.25 Bischoffsee Tü (J.Hubrich, T.Gabler, J.Wehrmann, K.Vowinkel, R.Weininger)

**Rohrdommel** 1 dz. 17.7.25 Tübingen Sportanlagen Tü (L.Sperrfechter) • 1 dz. 30.7.25 Tübingen Franz. Viertel Tü (L.Seitz, V.Raigel) • 1 dz. 8.8.25 Mössingen Tü (C.Pielsticker) • 1 Ind. 21. + 26.10.25 Quecksee Tü (F.Wollny, S.Hecht, R.Härle) • 1 dz. 4.11.25 Tübingen Franz. Viertel Tü (R.Michaelis) • 1-2 Ind. 19.11.-23.12.25 Quecksee Tü (S.Hecht, J.Eppler, D.Koelman, J.Hubrich, N.Anthes, R.Armbruster, R.Weininger) • 2-3 Ind. 26.-27.12.25 Quecksee Tü (D.Koelman, K.Eisner, H.Götz)





Nachtreiher, Quecksee, 4.6.25 (H.-D.Schrode)

**Zwergdommel** Mehrere *Nocmig-Nachweise* durchziehender Vögel: 1 dz. 3.8.25 Tübingen Franz. Viertel TÜ (R.Michaelis) • 1 dz. 8.9.25 Tübingen Franz. Viertel TÜ (R.Michaelis) • 1 Ind. 9.9.25 Bischoffsee TÜ (G.Ströhle) • 1 dz. 19.9.25 Tübingen Franz. Viertel TÜ (R.Michaelis)

**Nachtreiher** Starkes Auftreten, darunter mehrere *Nocmig-Nachweise* durchziehender Vögel: 1 dz. 1.7.25 Tübingen Sportanlagen TÜ (L.Sperrfechter) • 1 Ind. 2.7.25 Tübingen Franz. Viertel TÜ (V.Raigel) • 1 ad. 4.7.25 Quecksee TÜ (H.-D.Schrode) • 1 dz. 4.7.25 Tübingen Franz. Viertel TÜ (R.Michaelis) • 1 Ind. 10.7.25 Tübingen Sportanlagen TÜ (L.Sperrfechter) • 1 ad. 19.7.25 Bischoffsee TÜ (K.Vowinkel) • 1 dz. 20.7.25 Tübingen Franz. Viertel TÜ (R.Michaelis) • 1 K1 6.-21.8.25 Bischoffsee TÜ (A.Hachenberg, M.Newen, G.Ströhle, M.Thies) • 1 Ind. 18.8.25 Kilchberg TÜ (R.Härle) • 1 Ind. 19.8.25 Rottenburg Ehingen TÜ (C.Winz) • 1 Ind. 22.8.25 Reutlingen RT (J.Zoller) • 1 dz. 30.9.25 Tübingen Franz. Viertel TÜ (R.Michaelis)

**Silberreiher** *Gebietsmaxima*: 13 Ind. 25.9.25 Dotternhausen BL (S.Fechter) • 13 Ind. 31.12.25 Heuberg TÜ (D.Ochterbeck, R.Härle) • 13 Ind. 27.9.25 Immenhausen TÜ (S.Grundy) • 13 Ind. 14.10.25 Sülcher Feld TÜ (T.Gottschalk)

**Graureiher** *Ringfund*: 1 Ind. am 28.9.25 Bischoffsee TÜ links beringt schwarze Schrift auf weißem Ring XZ56 (A.Hachenberg). Der Vogel wurde nestjung beringt am 04.06.2025 in der Kiesgrube Wallendorf bei Merseburg (Sachsen-Anhalt, 388 km nordöstlich des Fundorts; A. Goedecke, schriftl. Mitt.).

**Purpureiher** Bei den Meldungen im Neckartal handelt es sich wohl um einen lange verweilenden Jungvogel: 1 K1 17.-18.7.25 Riedgraben TÜ (H.-D.Schrode, N.Anthes) • 1 K1 29.-31.7.25 Riedgraben und Bischoffsee TÜ (L.Ehmke, S.Helfer, G.Ströhle) • 1 K1 2.8.25 Altingen TÜ (H.Stadelmaier, M.Riebesell, W.Seitz) • 1 K1 2.-4.8.25 Bischoffsee TÜ (S.Helfer, V.Raigel, G.Ströhle, N.Agster, A.Hachenberg, G.Ströhle) • 1 K1 18.-24.8.25 Riedgraben TÜ (B.Wilberg, H.-D.Schrode, A.Bitterlich, F.Damminger, G.Ströhle)

**Seidenreiher** 1 Ind. 3.8.25 Echazmündung TÜ (A.Kos fide T. Heselschwerdt)



Purpureiher K1, Riedgraben, 18.7.25 (N.Anthes)

**Schwarzstorch** *Maxima*: 5 Ind. 25.+ 29.7.25 Bischoffsee TÜ (G.Ströhle, H.-D.Schrode, N.Anthes) • 3 Ind. 27.7.25 Zollernalbkreis BL (T.Hoffmann) • 5 ad. 1.8.25 Nusplingen BL (O.Oczko) • 9 Ind. 6.9.25 Gehrnfeld Hirschau TÜ (G.Ströhle)

*Letztbeobachtungen*: 1 ad. 27.9.25 Bebenhausen TÜ (M.Kellner) • 1 Ind. 28.9.25 Bischoffsee TÜ (A.Hachenberg, A.Nagel, J.Blazek, M.Henkel, M.Kramer)

**Weißstorch** *Maxima*: 84 Ind. 25.8.25 Bischoffsee TÜ (G.Ströhle) • 47 dz. 6.9.25 Bickelsberg/Brittheim BL (N.Agster) • 38 Ind. 17.8.25 Quecksee TÜ (M.Henkel) • 38 Ind. 8.9.25 Schmiden BL (P.Faber)

*Letztbeobachtungen*: 1 Ind. 2.12.25 Sülcher Feld TÜ (J.Wehrmann, T.Gabler) • 5 dz. 25.12.25 Bischoffsee TÜ (A.Hachenberg)

**Fischadler** *Meldungen ab 2 Ind.*: 2 Ind. 21.8.25 Bischoffsee TÜ (G.Ströhle, N.Agster, R.Härle, T.Heselschwerdt) • 2 Ind. 7.9.25 Bischoffsee TÜ (G.Ströhle) • 3 Ind. 20.9.25 Bischoffsee TÜ (G.Ströhle) • 2 Ind. 23.9.25 Bischoffsee TÜ (G.Ströhle)

*Letztbeobachtungen*: 1 Ind. 2.10.25 Quecksee TÜ (D.Koelman) • 1 Ind. 3.10.25 Bischoffsee TÜ (A.Hachenberg, H.Götz, L.Gerlinger, L.Werzner, R.Hörner, T.Gabler) • 1 dz. 3.10.25 Tübingen Sonnenhalde TÜ (D.Kratzer, R.Kratzer)

**\*Gleitaar** Bei Anerkennung erst der zweite Nachweis im Berichtsgebiet nach einem Vogel im Mai und Juni 2017 bei Haigerloch Hart BL. 1 ad. 4.11.25 Eckenweiler TÜ (K.Vowinkel, sowie ein namentlich nicht bek. Fotograf).



Schwarzstorch, Ratshausen BL, 16.8.25 (N.Agster)





Wespensussard, Eckenweiler, 21.9.25 (A.Hachenberg)

**Wespensussard** Gebietsmaxima ab 5 Ind.: 11 dz. 7.9.25 Bischoffsee Tü (G.Ströhle, L.Gerlinger) • 5 dz. 21.8.25 Eckenweiler Tü (H.Götz) • 5 dz. 22.8.25 Eckenweiler Tü (N.Anthes) • 62 dz. 31.8.25 Lochenstein BL (F.Lamprecht, N.Agster) • 6 Ind. 22.8.25 Reutlingen Saurer Spitz RT (H.-M.Koch)

Letztbeobachtungen: 1 K1 dz. 28.9.25 Tübingen BL (N.Agster) • 1 Ind. 30.9.25 Degerschlacht RT (H.-M.Koch) • 1 dz. 1.10.25 Bischoffsee Tü (R.Weininger) • 2 Ind. 3.10.25 Mähringen Tü (S. Bauer)

**\*Steppenweihe** 1 ♂ ad. dz. 27.9.25 Bischoffsee Tü (A.Hachenberg, A.Nagel, M.Henkel, N.Anthes, R.Härle, T.Heselschwerdt)

**Kornweihe** *Schwaches Auftreten.* Maxima: 4 (1 ♂, 3 wf.) 15.10.25 Eckenweiler Tü (G.Ströhle) • 2 wf. 16.10.25 Ghaiäcker/Aufberg BL (N.Agster) • 1 ♂ + 1 ♀ 29.12.25 Riedgraben Tü (H.Götz)

**Wiesenweihe** 1 Ind. 15.8.25 Eckenweiler Tü (C.Stangl) • 1 ♂ K2 16.8.25 Tübingen BL (N.Agster) • 1 ♀ ad. 17.8.25 Starzach Tü (N.Agster) • 1 ♂ K2 18.8.25 Bischoffsee Tü (G.Ströhle, R.Györffy, S.Helfer) • 1 wf. 22.8.25 Eckenweiler Tü (R.Weininger) • 1 wf. 24.8.25 Schwalldorf Tü (M.Henkel) • 3 (1 K1, 1 ♂ K2, 1 ♂ ad) 25.8.25 Eckenweiler Tü (G.Ströhle, H.Götz) • 1 ♂ ad. 26.8.25 Tübingen BL (N.Agster) • 1 K1 30.8.25 Eckenweiler Tü (F.Damminger, M.Gamerdinger) • 1 K1 30.8.25 Weitingen Tü (P.Mann) • 1 wf. 4.9.25 Willmandingen RT (J.Stober) • 1 ♂ K1 5.9.25 Göttelfingen Tü (N.Agster) • 1 Ind. 7.9.25 Trochtelfingen RT (G.Cichy) • 1 ♂ ad. 10.9.25 Eckenweiler Tü (G.Ströhle)

**Rohrweihe** Maxima: 12 Ind. 7.9.25 Bischoffsee Tü (G.Ströhle) • 5 (1 ♂ imm., 3 K1, 1 ♀ ad.) 21.8.25 Eckenweiler Tü (H.Götz) • 8 (1 ♂ K2, 1 ♀, 4 wf., 2 K1) dz. 6.9.25 Lochenstein BL (N.Agster) • 4 Ind. 26.9.25 Riedgraben Tü (G.Ströhle)

Letztbeobachtungen: 1 ♀ 29.9.25 Trochtelfingen RT (G.Tiggemann) • 1 ♀ ad. 1.10.25 Nehren Tü (R.Härle) • 1 ♂ K2 4.10.25 Bischoffsee Tü (H.-D.Schrode)



Merlin, Eckenweiler, 17.10.25 (G.Ströhle)

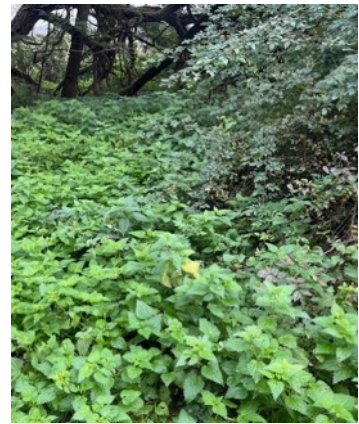
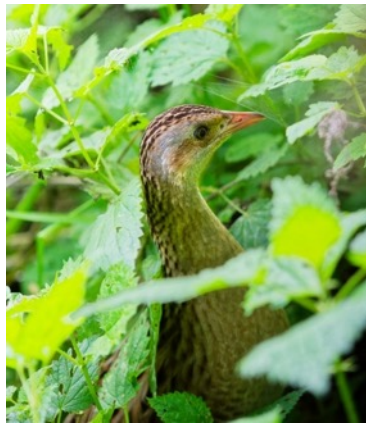
**Sperber** Maximum: 6 dz. 19.10.25 Degerschlacht RT (H.-M.Koch)

**Rotmilan** Gebietsmaxima ab 30 Ind.: 32 Ind. 6.9.25 Kusterdingen Tü (S. Bauer) • 40 Ind. 28.9.25 Bad Niedernau Tü (F.Pollich) • 31 dz. 1.10.25 Bischoffsee Tü (C.u.S.Zantke, L.Sperrfechter, R.Weininger) • 37 dz. 19.10.25 Degerschlacht RT (H.-M.Koch) • 38 Ind. 2.9.25 Eckenweiler Tü (C.Wegst) • 48 Ind. 8.10.25 Harthausen BL (A.Dietz) • 34 Ind. 9.10.25 Jettenburg Tü (S. Bauer) • 30 Ind. 19.10.25 Reutlingen Saurer Spitz RT (R.Finkbeiner) • 50 Ind. 30.9.25 Bronnweiler RT (C.Mauz) • 55 dz. 28.9.25 Tübingen BL (N.Agster) • 47 Ind. 1.10.25 Unteres Neckental BL (A.Dietz) • 31 Ind. 28.9.25 Weitenburg Tü (R.Kratzer)

**Schwarzmilan** Gebietsmaxima ab 15 Ind.: 80 Ind. 20.7.25 Hechingen Martinsberg BL (H.-M.Weissap) • 16 Ind. 2.8.25 Weitenburg Tü (C.Stangl)

Letztbeobachtungen: 1 Ind. 10.9.25 Harthausen BL (A.Dietz) • 3 dz. 21.9.25 Eckenweiler Tü (A.Hachenberg)

**Merlin** *Ungewöhnlich viele Beobachtungen:* 1 ♀ 29.8.-6.9.25 Tübingen BL (A.Brall, N.Agster, J.Gommel). • 1 ♂ 23.9.25 Schwärzlocher Hof Tü (T.Gottschalk) • 2 wf. 24.9.25 Eckenweiler Tü (G.Ströhle) • 1 Ind. 25.9.25 Eckenweiler Tü (G.Ströhle, N.Anthes) • 1 wf. 26.9.25 Bischoffsee Tü (R.Weininger, H.Götz) • 1 dz. 27.9.25 Degerschlacht RT (H.-M.Koch, R.Finkbeiner) • 1 ♀ 28.9.25 Tübingen BL (N.Agster) • 1 wf. 29.9.25 Eckenweiler Tü (H.Götz) • 1 ♀ 2.10.25 Tübingen BL (N.Agster) stationär • 1 K1 3.10.25 Sülcher Feld Tü (A.Hachenberg) • 1 ♂ ad. dz. 13.10.25 Heufeld BL (N.Agster) • 2 wf. 14.10.25 Ergenzingen, Bischofsbaum Tü (G.Ströhle) • 2 wf. 17.10.25 Eckenweiler Tü (G.Ströhle) • 1 Ind. 19.10.25 Eckenweiler Tü (A.Hachenberg, A.Nagel) • 1 Ind. 19.10.25 Einsiedel Tü (N.Agster) • 1 ♂ ad. dz. 19.10.25 Tieringen BL (N.Agster) • 1 Ind. 25.10.25 Jettenburg Tü (S. Bauer) • 1 wf. 4.11.25 Riedgraben Tü (H.-D.Schrode) • 1 Ind. 22.11.25 Hirschauer BS Tü (J.Eppler, J.Vogt)



*Wachtelkönig: später Rastvogel in Brennnesselschlag, Tübingen Wanne, 16.-18.10.25 (M.Reichel)*

**Rotfußfalke** 1 K1 23.9.25 Riedgraben TÜ (C.Guckenbiehl, C.Poitzsch, K.Kilchling-Hink) • 1 K1, 1 ♀ dz. 24.9.25 Bischoffsee TÜ (G.Ströhle, H.Götz) • 1 K1 25.9.25 Salenhof BL (N.Agster) • 1 K1 25.-26.9.25 Eckenweiler TÜ (G.Ströhle) • 2 K1 26.9.25 Bischoffsee und Riedgraben TÜ (R.Weininger, G.Ströhle, J.Wehrmann, T.Gabler, H.Götz, M.Henkel) • 1 K1 27.9.25 Riedgraben TÜ (A.Hachenberg, H.Götz, N.Anthes, S.u.S.Vincentini) • 1 dz. 28.9.25 Rottenburg TÜ (N.Agster) • 2 Ind. 28.9.25 Sülcher Feld TÜ (H.Haag, M.Henkel)

**Baumfalke** Letztbeobachtungen: 1 Ind. 6.10.25 Österberg TÜ (V.Raigel) • 1 Ind. 11.10.25 Sülcher Feld TÜ (R.Hörner) • 1 Ind. 12.10.25 Bischoffsee TÜ (A.Nagel, R.Härle)

**Kranich** Erstbeobachtungen: 1 Ind. 16.9.25 Weilheim Weingartweg TÜ (H.Götz) • 1 Ind. 24.9.25 Mössingen TÜ (W.Pielsticker) • 2 (1 ad., 1 K1) dz. 13.10.25 Tübingen Franz. Viertel TÜ (R.Michaelis) • 40 dz. 15.10.25 Bodelshausen TÜ (N.Agster) • 40 Ind. 15.10.25 Eckenweiler TÜ (G.Ströhle)  
Trupps > 50 Ind.: 301 Ind. 19.10.25 Bad Urach Wittlingen S RT (K.Burbach) • 1105 dz. 19.10.25 Einsiedel TÜ (N.Agster) • 200 Ind. 19.10.25 Pfrondorf Hinterpfand TÜ (V.Grom) • 400 dz. 29.10.25 Hagelloch TÜ (M.Koltzenburg) • 70 Ind. 29.10.25 Kusterdingen Bergäcker TÜ (Anonymus) • 118 Ind. 29.10.25 Ofterdingen TÜ (R.Härle) • 120 dz. 29.10.25 Pfrondorf TÜ (A.Hahn) • 50 Ind. 29.10.25 Tübingen Sonnenhalde TÜ (R.Kratzer) • 150 Ind. 29.10.25 Weilererfeld TÜ (K.Kilchling-Hink) • 50 Ind. 30.10.25 Ammerbuch-Entringen TÜ (M.Gamerdinger) • 100 Ind. 4.11.25 Isingen BL (Anonymus) • 52 Ind. 18.11.25 Kusterdingen TÜ (U.Remensperger)



*Blässhuhn 6H6, Bischoffsee, 24.10.25 (N.Anthes)*

Dezemberdaten: 1 ad. dz. 7.12.25 Rammert Stumpenwasen TÜ (N.Agster) • 3 Ind. 28.12.25 Tübingen Innenstadt TÜ (K.Siedle)

**Wachtelkönig** *Rastvogel in Brennnesselschlag.* 1 K1 16.-18.10.25 Tübingen Wanne - Heuberg TÜ (M.Reichel)

**Teichhuhn** Brutnachweise: 3 Pulli 6.7.25 Altingen TÜ (W.Seitz) • 5 Pull. 2.8.25 Altingen TÜ (W.Seitz) • 3 Pulli 1.7.25 Ammerbuch Hartwald S TÜ (M.Salcher) • 2 Bruten 19.7., 13.8.25 Bibersee Immenhausen TÜ (S.Grundy, M.Kramer) • 1 K1 2.7.25 Bischoffsee TÜ (A.Hachenberg) • 4 Pulli 8.8.25 Büffelweide Ammertal TÜ (S.Helfer) • 5 Pull. 4.7.25 Hinterer See TÜ (P.Spraul) • 1 K1, 1 Pullus 15.7.25 Hirschauer BS TÜ (N.Anthes) • 1 Pullus 8.8.25 Hirschauer BS TÜ (N.Anthes) • 4 K1 18.7.25 Rammert Kirchholz TÜ (N.Agster)

**Blässhuhn** Ringfund: 1 Ind. mit weißem Halsring (schwarz „6H6“) aus Polen 24.10.-16.11.25 Bischoffsee TÜ (N.Anthes u.v.a.)

**Kiebitzregenpfeifer** 1 dz. 21.8.25 Bischoffsee TÜ (G.Ströhle) • 1 K1 26.9.25 Eckenweiler TÜ (G.Ströhle) • 3 Ind. 27.9.25 Bischoffsee TÜ (A.Hachenberg, A.Nagel, J.Wehrmann, M.Henkel, N.Anthes, R.Härle, T.Gabler, T.Heselschwerdt) • 1 Ind. 9.10.25 Bischoffsee TÜ (S.Hecht) • 1 dz. 19.10.25 Weitenburg, Vogtacker TÜ (A.Hachenberg, A.Nagel)

**Goldregenpfeifer** 1 Ind. 24.9.25 Eckenweiler TÜ (G.Ströhle) • 1 ad. dz. 25.9.25 Eckenweiler TÜ (G.Ströhle, N.Anthes) • 2 dz. 28.9.25 Tübingen BL (N.Agster) • 1 dz. 29.9.25 Einsiedel TÜ (N.Agster) • 1 K1 dz. 30.9.25 Eckenweiler TÜ (N.Anthes) • 3 Ind. 10.10.25 Eckenweiler TÜ (T.Gottschalk) • 11 Ind. 14.10.25 Ergenzingen,



*Kiebitzregenpfeifer, Bischoffsee, 27.9.25 (A.Hachenberg)*





oben links: beringer Sandregenpfeifer, BBS, 29.7.25 (H.-D.Schrode); oben rechts: länger rastender Mornellregenpfeifer mit deformiertem Schnabel, Lkr. BL, 26.8.25 (N.Agster); unten: Mornellregenpfeifer-Trupp, Eckenweiler, 27.8.25 (H.Götz)

Bischofsbaum Tü (G.Ströhle) • 2 Ind. 15.-17.10.25  
Eckenweiler Tü (G.Ströhle) • 1 dz. 18.10.25 Bischoffsee  
Tü (A.Hachenberg, A.Nagel, G.Ströhle) • 1 Ind. 19.10.25  
Eckenweiler Tü (A.Hachenberg, A.Nagel) • 1 dz. 28.10.25  
Rottenburg Zentrum Tü (H.Götz) • 1 Ind. 4.11.25  
Eckenweiler Tü (K.Vowinkel) • 4 Ind. 15.11.25  
Eckenweiler Tü (R.Weininger)

**Kiebitz Gebietsmaxima:** 374 Ind. 14.10.25 Ergenzingen  
Tü (G.Ströhle) • 51 Ind. 7.11.25 Eckenweiler Tü  
(R.Weininger) • 50 Ind. 28.9.25 Bischoffsee Tü  
(M.Henkel, N.Agster) • 44 Ind. 29.9.25 Weilheim Tü  
(V.Raigel)

**Letztbeobachtungen:** 2 Ind. 2.12.25 Eckenweiler Tü  
(R.Weininger) • 4 Ind. 4.12.25 Weilheim Tü (C.Winz) •  
1 Ind. 25.12.25 Bischoffsee Tü (J.Wehrmann, T.Gabler)

**Flussregenpfeifer Brutnachweise:** wohl 1 weiterer  
flügger Jungvögel (vgl. SB 55). 5 (3 ad., 1 K1, 1 Pull.) 13.-  
20.7.25 Bischoffsee Tü (A.Hachenberg, N.Anthes u.a.) •  
4 (1 Pull.) 25.7.25 Bischoffsee Tü (G.Ströhle, N.Anthes)  
**Maximum:** 6 Ind. 2.7.25 Bischoffsee Tü (A.Hachenberg)  
**Letztbeobachtungen:** 4 Ind. (1 ad., 3 K1) 27.7.25  
Dautmergen Schieferbruch BL (J.Gommel) • 1 Ind.  
17.9.25 Bischoffsee Tü (H.Götz)

**Sandregenpfeifer Erstdaten:** 1 K1 17.7.25 Bischoffsee Tü  
(R.Bröker) • 1 Ind. 19.7.25 Bischoffsee Tü (K.Vowinkel)  
**Maxima und Meldungen abseits Bischoffsee:** 5 ad. 3.8.25  
Bischoffsee Tü (A.Hachenberg, G.Ströhle, L.Gerlinger) •  
5 ad. 21.8.25 Bischoffsee Tü (G.Ströhle, N.Agster,  
R.Härle, T.Heselschwerdt) • 4 ad. 21.8.25 Tübingen BL  
(F.Lamprecht, N.Agster) • 5 Ind. 25.9.25 Eckenweiler Tü  
(G.Ströhle) • 4 Ind. 26.9.25 Eckenweiler Tü (G.Ströhle) •  
6 Ind. 27.9.25 Bischoffsee Tü (A.Hachenberg, A.Nagel,  
G.Ströhle, J.Wehrmann, L.Heckroth, N.Anthes, R.Härle,  
T.Gabler) • 1 dz. 30.9.25 Eckenweiler Tü (N.Anthes) •  
1 Ind. 19.10.25 Eckenweiler Tü (A.Hachenberg, A.Nagel)

**Mornellregenpfeifer** Ab 21.8. bis 14.9. beinahe  
durchgehend Meldungen von Mornellregenpfeifern aus  
Eckenweiler Tü und dem Zollernalbkreis. **Maxima:** 16 Ind.  
LKR BL (F.Lamprecht, N.Agster) und 13 Ind. (6 ad., 7 K1)  
in Eckenweiler (27.-29.8. R.Weininger, H.Götz, N.Anthes,  
V.Grom, H.Stadelmaier, T.Heselschwerdt, A.Hachenberg,  
R.Steiner, A.Nevoigt, M.Henkel, M.Kramer, R.Györffy,  
R.Härle, W.Finkbeiner)  
**Letztbeobachtung:** 2 K1 28.9.25 LKR BL (N.Agster)

**Regenbrachvogel** 1 dz. 12.7.25 Steinenberg Tü  
(N.Agster) • 1 dz. 29.7.25 Tübingen Franz. Viertel Tü  
(R.Michaelis) • 1 dz. 29.7.25 Tübingen Sonnenhalde Tü  
(R.Kratzer) • 1 Ind. 31.7.25 Bischoffsee Tü (G.Ströhle,  
V.Raigel) • 1 dz. 2.8.25 Tübingen Franz. Viertel Tü  
(R.Michaelis) • 1 Ind. 5.8.25 Bischoffsee Tü  
(A.Hachenberg, A.Nagel, F.Lamprecht, H.Bihlmaier,  
N.Agster, T.Heselschwerdt) • 1 Ind. 9.8.25 Bischoffsee  
Tü (K.Vowinkel) • 1 Ind. 11.8.25 Bischoffsee Tü  
(M.Newen) • 1 dz. 21.8.25 Tübingen BL (N.Agster) • 1 dz.  
24.8.25 Tübingen Franz. Viertel Tü (R.Michaelis) • 1 dz.  
25.8.25 Tübingen Franz. Viertel Tü (R.Michaelis) • 2 dz.  
27.8.25 Tübingen BL (N.Agster) • 1 Ind. 28.8.25 Tübingen  
BL (N.Agster, F.Lamprecht)

**Brachvogel Hohes Maximum: 36 Ind.!** 1 dz. 17.7.25  
Tübingen Sportanlagen Tü (L.Sperrfechter) • 1 Ind.  
25.7.25 Bischoffsee Tü (G.Ströhle) • 2 Ind. 3.8.25  
Bischoffsee Tü (G.Ströhle) • 1 K1 15.8.25 Bischoffsee Tü  
(G.Ströhle) • 1 Ind. 15.8.25 Hirschauer Baggersee Tü  
(S.Hoffmann) • 1 Ind. 16.8.25 Tübingen BL (N.Agster) •  
1 K1 17.8.25 Bischoffsee Tü (A.Nagel, C.u.S.Zantke,  
G.Ströhle, L.Seitz, N.Agster, P.Klein) • 1 K1 18.8.25  
Bischoffsee Tü (G.Ströhle, R.Györffy, S.Hecht, S.Helfer) •  
1 dz. 22.8.25 Eckenweiler Tü (N.Anthes) • 1 Ind.  
22.8.25 Wendelsheim Tü (N.Anthes) • 1 ad. 23.8.25  
Bischoffsee Tü (G.Ströhle) • 1 K1 24.8.25 Bischoffsee Tü  
(A.Nagel, G.Ströhle, L.Gerlinger, P.Mann, R.Härle) •  
1 Ind. 26.8.25 Bischoffsee Tü (A.Nagel, T.Heselschwerdt)





*Dunkelwasserläufer, Riedgraben, 19.9.25 (T.Gabler)*

• 1 Ind. 26.8.25 Tübingen BL (N.Agster) • 1 Ind. 29.8.25 Eckenweiler Tü (R.Weininger) • 1 Ind. 31.8.25 Bischoffsee Tü (A.Nagel) • 1 dz. 4.9.25 Tübingen Franz. Viertel Tü (R.Michaelis) • 2 dz. 6.9.25 Hirschau Tü (N.Anthes) • 2 Ind. 9.9.25 Bischoffsee Tü (H.-D.Schrode, J.Hubrich, S.Hecht, T.Gabler) • 1 K1 12.9.25 Bischoffsee Tü (C.Öhm-Kühnle, G.Ströhle, H.Götz, K.Vowinkel, P.Spraul) • 1 Ind. 24.9.25 Rottenburg Weggental Tü (C.Randler) • 3 (1 K1) 25.9.25 Bischoffsee Tü (A.Hachenberg, S.Hecht) • 3 Ind. 26.9.25 Bischoffsee Tü (G.Ströhle) • 1 Ind. 26.9.25 Quecksee Tü (R.Kratzer) • 1 Ind. 27.9.25 Bischoffsee Tü (S.Hecht) • 1 dz. 30.9.25 Eckenweiler Tü (N.Anthes) • 1 dz. 8.10.25 Tübingen Franz. Viertel Tü (R.Michaelis) • 1 Ind. 1.11.25 Rottenburg Weggental Tü (C.Randler) • 1 Ind. 5.11.25 Bischoffsee Tü (T.Hauser, V.Raigel) • 36 Ind. 7.11.25 Eckenweiler Tü (R.Weininger)

**Zwergschnepfe Erstbeobachtungen Winter:** 1 Ind. 5.10.25 Riedgraben Tü (R.Kratzer) • 1 Ind. 13.10.25 Benzingen Schellenberg BL (A.Dietz)

**Maximum:** 11 Ind. im November & Dezember 2025 bei Beringungsprojekt im Ammertal.

**Bekassine Maximum:** 20 Ind. im Ammertal (R.Kratzer)  
**Mittwinterbeobachtungen abseits des Zwergschnepfen-Beringungsprojektes:** 1 Ind. 10.12.25 Altingen Hanfäcker Tü (H.Stadelmaier) • 2 Ind. 18. + 26.12.25 Bischoffsee Tü (L.Seitz, S.Helfer, V.Raigel, S.Hecht)

**Flussuferläufer Maxima:** 3 Ind. 24.8.25 Bibersee Georgenau RT (U.Bayer) • 7 Ind. 4.-8.8.25 Bischoffsee Tü (A.Hachenberg, F.Schnurbus, M.Kramer, U.Schmid) • 7 Ind. 8.9.25 Bischoffsee Tü (A.Preiser, G.Ströhle)  
**Letztbeobachtungen:** 3 Ind. 24.9.25 Anlagensee Tübingen Tü (W.Eberle) • 1 Ind. 29.9.25 Kirchentellinfurter BS Tü (H.Götz) • 1 Ind. 24.10.25 Bischoffsee Tü (H.Götz)

**Dunkelwasserläufer** 2 Ind. 16.-17.8.25 Bischoffsee Tü (A.Nagel, R.Härle, T.Heselschwerdt, D.Neff, G.Ströhle, P.Klein) • 1 ad. 18.8.25 Bischoffsee Tü (G.Ströhle) • 1 Ind. 23.8.25 Bischoffsee Tü (G.Ströhle) • 1 Ind. 26.8.25 Bischoffsee Tü (A.Nagel, H.-D.Schrode, T.Heselschwerdt) • 2 Ind. 17.9.25 Bischoffsee Tü (A.Hachenberg) • 1 K1 18.-20.9.25 Gehrnfeld Hirschau, Bischoffsee & Riedgraben Tü (G.Ströhle, J.Wehrmann, T.Gabler, A.Hachenberg) • 1 Ind. 3.10.25 Bischoffsee Tü (A.Hachenberg, H.Götz, L.Gerlinger, R.Hörner)



*Rotschenkel, Eckenweiler, 22.8.25 (N.Anthes)*

**Rotschenkel** 1 K1 22.-23.8.25 Eckenweiler Tü (N.Anthes, K.Vowinkel) • 1 Ind. 31.8.25 Bischoffsee Tü (A.Nagel) • 4 Ind. 7.9.25 Bischoffsee Tü (A.Hachenberg, G.Ströhle, H.Nebelsieck, K.Vowinkel, L.Gerlinger, M.Kramer, T.Gabler, H.Nebelsieck) • 1 dz. 10.9.25 Tübingen Franz. Viertel Tü (R.Michaelis) • 2 Ind. 25.9.25 Bischoffsee Tü (A.Hachenberg)

**Grünschenkel Maximum:** 21 Ind. 14.9.25 Bischoffsee Tü (J.Hubrich, J.Wehrmann, M.Kramer, R.Härle, T.Gabler)  
**Letztbeobachtungen:** 1 Ind. 17.9.25 Riedgraben Tü (H.Götz) • 1 Ind. 9.10.25 Hülben RT (R.Banschbach) • 1 Ind. 4.11.25 Bischoffsee Tü (H.Bihlmaier)

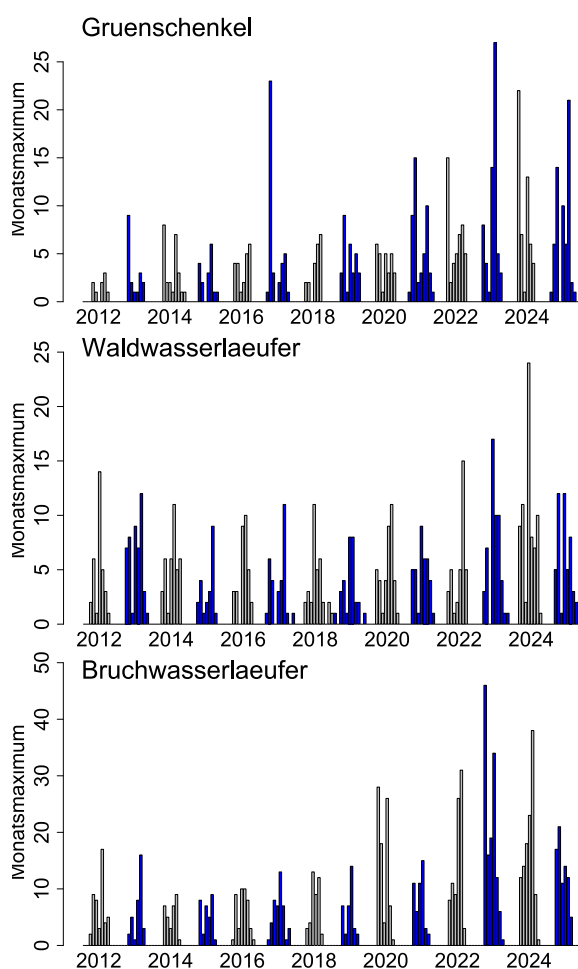
**Waldwasserläufer Maxima:** 8 Ind. 8.8.25 Bischoffsee Tü (A.Hachenberg) • 6 Ind. 7.8.25 Büffelweide Ammertal Tü (F.Straub) • 3 Ind. 7.8.25 NSG Listhof RT (H.-M.Koch)  
**Letztbeobachtungen:** 1 Ind. 26.9.25 Dautmergen Schieferbruch BL (N.Agster) • 2 Ind. 28.9.25 Kl. Heuberg BL (N.Agster) • 2 Ind. 1.10.25 Bischoffsee Tü (C.u.S.Zantke)

**Bruchwasserläufer Maxima:** 18 Ind. 20.7.25 Bischoffsee Tü (A.Hachenberg, K.Abbe, N.Anthes, P.Spraul, R.Härle, T.Heselschwerdt) • 5 Ind. 14.8.25 Büffelweide Ammertal Tü (F.Straub, R.Steiner) • 3 Ind. 3.7.25 Riedgraben Tü (H.Götz)  
**Letztbeobachtungen:** 4 Ind. 1.9.25 Büffelweide Ammertal Tü (M.Kramer) • 1 Ind. 3.9.25 Hinterer See Tü (M.Gamerdinger) • 3 Ind. 15.9.25 Bischoffsee Tü (K.Vowinkel)

**Kampfläufer Maxima:** 9 Ind. 21.8.25 Bischoffsee Tü (G.Ströhle, N.Agster, R.Härle, T.Heselschwerdt) 17 dz. 21.8.25 Tübingen BL (N.Agster)  
**Letztbeobachtung:** 1 Ind. 14.10.25 Bischoffsee Tü (J.Hubrich, L.Sperrfechter, T.Gabler)

**Steinwälzer** 1 Ind. 29.9.-1.10.25 Bischoffsee Tü (M.Newen, R.Weininger, J.Zoller, L.Ehmke, R.Hörner, T.Gabler, C.u.S.Zantke, L.Werzner, M.Kramer, R.Hörner)

**Sanderling** 2 K1 9.-10.9.25 Bischoffsee Tü (G.Ströhle, H.-D.Schrode, N.Agster, N.Anthes, S.Hecht, T.Gabler, A.Hachenberg, K.Vowinkel, L.Gerlinger) • 1 K1 11.-16.9.25 Bischoffsee Tü (B.Wilberg, J.Hubrich, S.Hecht, T.Gabler, C.Öhm-Kühnle, G.Ströhle u.v.a.) • 1 K1 27.9.25 Bischoffsee Tü (G.Ströhle, L.Gerlinger, R.Weininger, A.Hachenberg, A.Nagel, C.u.S.Zantke u.v.a.)



Die Monatsmaxima der **Wasserläufer** stammen meist vom Bischoffsee Tü. Dort profitieren die Rastbestände der gezeigten Arten von der zunehmenden Fläche an offenen Schlammflächen, die immer wieder größere Trupps zur (dann meist kurzzeitigen) Rast einladen. Darstellung: Höchste gemeldete Anzahl Individuen pro Monat 2012 bis 2025 in der Region Neckaralb. Ein Gesamtbestand lässt sich daraus nicht ableiten.



oben: Zergstrandläufer, Mitte: Alpenstrandläufer, Fotos bei Pflegeeinsatz am Bischoffsee entstanden, 27.9.25 (A.Hachenberg); rechts: Zergmöwe, Hirschauer Baggersee, 28.9.25 (T.Gabler); rechts unten: Zergmöwen-Trupp mit 2 Weißbart-Seeschwalben, Bischoffsee, 27.9.25 (A.Hachenberg)





oben links, Mitte: Schwarzkopfmöwe, Bischoffsee, 8.8.25 (A.Hachenberg); oben rechts: Mittelmeer- und Steppenmöwe K1, Mitte linke beide Abb.: „Rätselmöwe“: auch von manchen Experten zunächst als Silbermöwe angesprochen, vermutlich aber Mittelseemöwe mit an Silbermöwe erinnernder Zeichnung, Bischoffsee, 26.9.25 (H.Götz); Mitte 3. Bild: beringe K1 Steppenmöwe „XF6F“ (H.Götz), rechts: selbiges Ind. an Graugans-Kadaver, Bischoffsee, 13.12. (H.-D.Schrode); unten: einer der zwei größeren Heringsmöwe-Trupps am selben Tag, Bischoffsee, 24.9.25 (H.Götz)

**Zwergstrandläufer** 1 Ind. 17.8.25 Bischoffsee Tü (A.Nagel, G.Ströhle, N.Agster) • 1 K1 21.-24.8.25 Bischoffsee Tü (G.Ströhle, N.Agster, R.Härle, T.Heselschwerdt, A.Nagel, J.Zoller u.a.) • 2 K1 20.9.25 Bischoffsee Tü (G.Ströhle) • 1 Ind. 26.-29.9.25 Bischoffsee Tü (H.Götz, M.Henkel, R.Weininger, A.Hachenberg, G.Ströhle, L.Gerlinger, L.Heckroth u.a.)

**Temminckstrandläufer** 2 Ind. 17.8.25 Bischoffsee Tü (A.Nagel, G.Ströhle, N.Agster) • 6 Ind. 18.8.25 Bischoffsee Tü (G.Ströhle) • 1 K1 21.8.25 Bischoffsee Tü (G.Ströhle, R.Härle, T.Heselschwerdt)

**Sichelstrandläufer** 1 ad. 25.7.25 Bischoffsee Tü (A.Hachenberg, G.Ströhle, N.Anthes) • 2 K1 8.-10.9.25 Bischoffsee Tü (A.Preiser, G.Ströhle, H.-D.Schrode, N.Agster, N.Anthes, S.Hecht, T.Gabler, A.Hachenberg, K.Vowinkel, L.Gerlinger) • 3 K1 20.9.25 Bischoffsee Tü (G.Ströhle)

**Alpenstrandläufer** Maximum: 21 Ind. 20.9.25 Bischoffsee Tü (A.Hachenberg, G.Ströhle, R.Härle)

Letztbeobachtungen: 1 dz. 28.8.25 Tübingen BL (N.Agster) • 1 dz. 29.9.25 Tübingen Franz. Viertel Tü (R.Michaelis) • 2 Ind. 9.10.25 Bischoffsee Tü (H.Götz, J.Hubrich, L.Werzner, M.Schuhbeck, R.Hörner, S.Hecht, T.Gabler)

**Zwergmöwe** 6 K1 21.8.25 Bischoffsee Tü (G.Ströhle) • Erst 5, später 1 K1 27.-29.9.25 Bischoffsee und Hirschauer BS Tü (A.Hachenberg, A.Nagel, G.Ströhle, J.Wehrmann, L.Gerlinger, N.Anthes, R.Härle, T.Gabler, T.Heselschwerdt, N.Agster, T.Gabler, H.-D.Schrode, M.Newen, R.Weininger, L.Werzner, R.Hörner) • 1 Ind. 13.10.25 Bischoffsee Tü (L.Sperrfechter) • 1 ad. 24.10.25 Bischoffsee Tü (F.Lamprecht, N.Agster, H.Götz, T.Gabler) • 1 Ind. 28.10.-3.11.25 Bischoffsee Tü (G.Ströhle, J.Hubrich, T.Gabler, H.-D.Schrode, J.Wehrmann, C.Möding, J.Steinmann, K.Vowinkel, M.Kramer, P.Spraul, H.Götz, M.Kramer, T.Gottschalk)

**Lachmöwe** Maxima: 133 Ind. 10.11.25 Bischoffsee Tü (H.Götz) • 132 Ind. 14.10.25 Ergenzingen Tü (G.Ströhle) • 70 Ind. 26.10.25 Echazmündung Tü (L.Seitz, V.Raigel)

**Schwarzkopfmöwe** 1 ad. 6.7.25 Bischoffsee Tü (A.Hachenberg) • 1 K1 3.8.25 Bischoffsee Tü (G.Ströhle) • 2 K1 6.-10.8.25 Bischoffsee Tü (A.Hachenberg, H.-D.Schrode, K.Vowinkel, S.Hecht, A.Nagel, M.Kramer, N.Agster, U.Schmid u.a.) • 3 K1 15.8.25 Bischoffsee Tü (G.Ströhle) • 2 K1 17.-18.8.25 Bischoffsee Tü (C.u.S.Zantke, G.Ströhle, L.Seitz, S.Hecht) • 2 Ind. 24.10.25 Bischoffsee Tü (N.Agster, F.Lamprecht, H.Götz)





oben: rot-beringte Raubseeschwalbe, vermutlich aus schwedischem Projekt, Bischoffsee, 29.7.25 (V.Raigel);  
 unten links: eine von zwei Raubseeschwalbe mit „Huckepack“-Sendern in diesem Herbst, Bischoffsee, 17.8.25 (P.Klein);  
 unten rechts: rastende Raubseeschwalben, Bischoffsee, 20.8.25 (M.Henkel)

**Sturmmöwe** 2 K1 17.8.25 Bischoffsee TÜ (M.Henkel) • 1 K1 27.11.25 Kirchentellinfurter BS TÜ (F.Schurr) • 3 (2 K1, 1 ad.) 14.12.25 Bischoffsee TÜ (T.Gabler, J.Wehrmann, P.Spraul) • 1 ad. 17.12.25 Bischoffsee TÜ (J.Hubrich, N.Anthes, T.Gabler) • 1 ad. 25.12.25 Bischoffsee TÜ (J.Wehrmann, T.Gabler) • 1 K1 26.12.25 Bischoffsee TÜ (S.Hecht)

**Mittelmeermöwe** Brutpaar am Bischoffsee erfolglos.  
Maxima: > 15 K1 23.7.25 Bischoffsee TÜ (C.Randler), 8 (2 ad., 4 K1) 10.8.25 Bischoffsee TÜ (A.Hachenberg, A.Nagel, D.Schulz, K.Lachenmaier, L.Gerlinger, L.Seitz, M.Grimminger, V.Raigel)

**Steppenmöwe** 1 K1 12.-14.12.25 Bischoffsee TÜ (T.Gabler, H.Götz, H.-D.Schrode, K.Vowinkel, L.Seitz, L.Sperrfechter, R.Györffy, S.Helfer, V.Raigel) links schwarz auf gelb „XF6F“. Vogel nestjung beringt am 8.6.2025 in Berlin-Mitte (Dachbrut), im Anschluss Beobachtungen in Salzgitter (Niedersachsen, 29.7.25) und Elzenburg (Noord-Holland NL, 6.8.25).

**Heringsmöwe** 1 ad. 29.7.25 Bischoffsee TÜ (R.Weininger) • 1 K2 23.9.25 Bischoffsee TÜ (J.Blazek, T.Gabler) • 19 (3 K1, 10 ad., 6 imm.) in 2 Trupps 24.9.25 Bischoffsee TÜ (G.Ströhle, H.Götz, R.Györffy, S.Helfer) • 3 (1 K3, 1 ad.) 25.9.25 Bischoffsee TÜ (A.Hachenberg, S.Hecht) • 1 K3 27.-28.9.25 Bischoffsee TÜ (A.Hachenberg, M.Henkel, N.Anthes, R.Härle, A.Nagel, J.Blazek, M.Henkel, N.Agster, T.Gabler)

**Raubseeschwalbe** Erneut mehrere rot farbberingte Ind. vermutlich aus Schweden (Ringe nicht ablesbar) sowie 2 Ind. mit Sendern auf dem Rücken. 4 ad. (je 2 nacheinander durchziehend) 29.7.25 Bischoffsee TÜ (N.Anthes, L.Ehmke, H.-D.Schrode, L.Seitz, R.Weininger, S.Helfer, V.Raigel) • 3 Ind. 9.8.25 Bischoffsee TÜ (K.Vowinkel, M.Kramer, M. Newen) • 2 Ind. 14.8.25 Bischoffsee TÜ (G.Ströhle, K.Vowinkel) • 4 Ind. (eine mit Sender) 17.8.25 Bischoffsee TÜ (G.Ströhle, P.Klein) • 2 (1 K1, 1 ad.) 18.8.25 Bischoffsee TÜ (G.Ströhle, M.Thies, R.Györffy, S.Hecht, S.Helfer) • 2 ad. 20.8.25 Bischoffsee TÜ (H.Götz, M.Henkel) • 5 (4 ad., 1 K1, darunter drei farbberingte, eine besendert) 21.8.25 Bischoffsee TÜ (G.Ströhle, N.Agster, R.Härle, T.Heselschwerdt) • 1 Ind. 29.8.25 Bischoffsee TÜ (M.Thies) • 6 Ind. 6.9.25 Bischoffsee TÜ (T.Gabler) • 2 Ind. 7.9.25 Bischoffsee TÜ (G.Ströhle, M.Kramer)

**Weißbart-Seeschwalbe** Die beiden späten Durchzügler sorgten für viel Gesprächsstoff, da ein Vogel starke Ähnlichkeit mit einer K1 Weißflügel-Seeschwalbe aufwies. 2 K1 25.-30.9.25 Bischoffsee TÜ (A.Hachenberg, G.Ströhle, H.Götz, J.Wehrmann, K.Vowinkel, M.Henkel, T.Gabler, A.Nagel, L.Gerlinger, L.Heckroth, M.Henkel, N.Anthes, M.Härle, R.Härle, S.u.S.Vincentini, T.Heselschwerdt, A.Biermann, H.Haag, J.Blazek, J.Hubrich, L.Werzner, N.Agster, R.Hörner, M.Kramer, H.-D.Schrode, H.Nebelsieck, M.Newen, A.Alkemade, A.Köhler, R.Walter)



Weißbart-Seeschwalben, Bischoffsee, 28.9.25 (A.Hachenberg)

**Trauerseeschwalbe** Maximum: 5 K1 1.9.25 Bischoffsee Tü (H.-D.Schrode)

Letztbeobachtungen: 1 K1 14.9.25 Hirschauer BS Tü (N.Anthes) • 1 Ind. 16.9.25 Quecksee Tü (H.-D.Schrode, T.Gabler) • 1 K1 20.9.25 Bischoffsee Tü (A.Hachenberg, G.Ströhle, R.Härle)

**Flusseeeschwalbe** 2 Ind. 5.7.25 Bischoffsee Tü (A.Hachenberg, R.Bröcker) • 1 ad. 15.7.25 Bischoffsee Tü (N.Anthes) • 2 (1 ad., 1 K1) 21.7.25 Bischoffsee Tü (N.Agster, S.Hecht) • 3 K1 4.9.25 Bischoffsee Tü (P.Fahr)

**Hohltaube** Maxima: 90 Ind. 9.9.25 Eckenweiler Tü (K.Vowinkel) • 78 Ind. 18.9.25 Hinterer See Tü (H.Stadelmaier) • 28 Ind. 2.9.25 Dautmergen Schieferbruch BL (N.Agster)

**Ringeltaube** Maxima: 17675 Ind. 3.10.25 Mähringen Tü (S. Bauer) • 17940 dz. 3.10.25 Einsiedel Tü (N.Agster) • 15225 dz. 3.10.25 Degerschlacht RT (H.-M.Koch) • 10000 dz. 3.10.25 Bischoffsee Tü (H.Götz, O.Burry, R.Hörner) • 10000 dz. 3.10.25 Tübingen Sonnenhalde Tü (D.Kratzer, R.Kratzer)



Trauerseeschwalbe K1, Dautmergen BL 21.8.25 (N.Agster)

**Turteltaube** 1 Ind. 8.8.25 Bischoffsee Tü (A.Hachenberg)

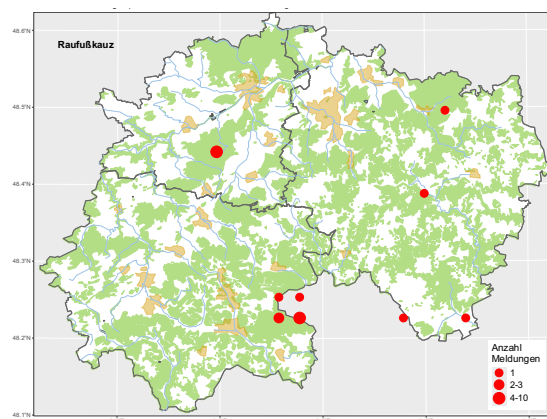
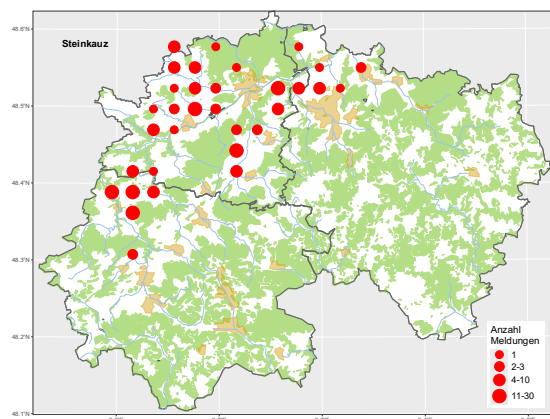
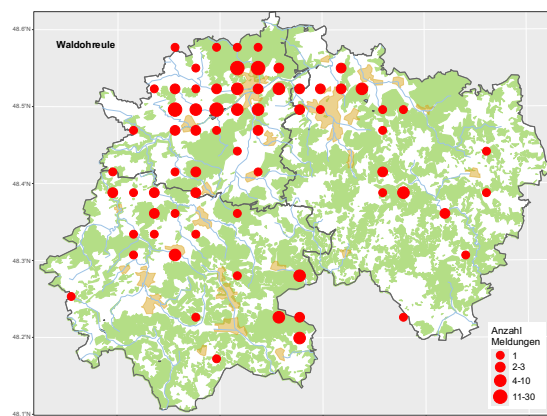
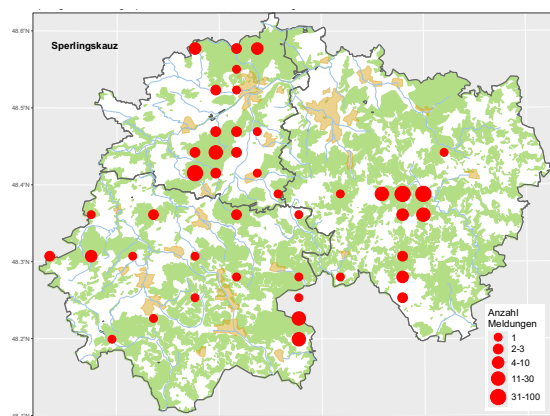
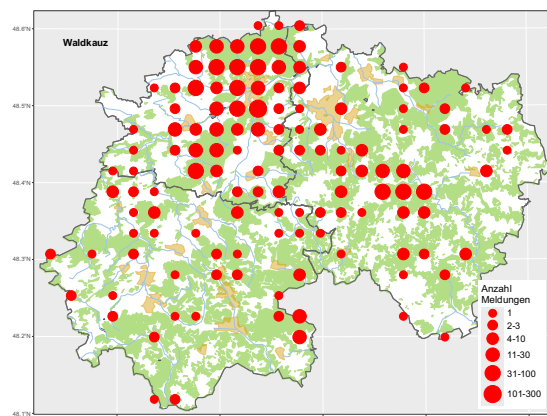
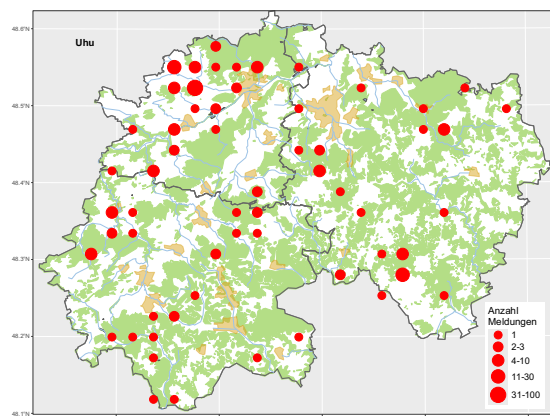
**Kuckuck** Letztbeobachtungen: 1 K1 25.8.25 Bischoffsee Tü (G.Ströhle) • 1 K1 3.10.25 Rottenburg Ehingen Tü (H.Götz)

**Sumpfohreule** 1 dz. 27.9.25 Degerschlacht RT (H.-M.Koch, R.Finkbeiner) • 1 dz. 19.10.25 Einsiedel Tü (N.Agster) • 1 Ind. 24.10.25 Tübingen BL (A.Brall) • 1 Ind. 30.10.25 Riedgraben Tü (H.Götz)



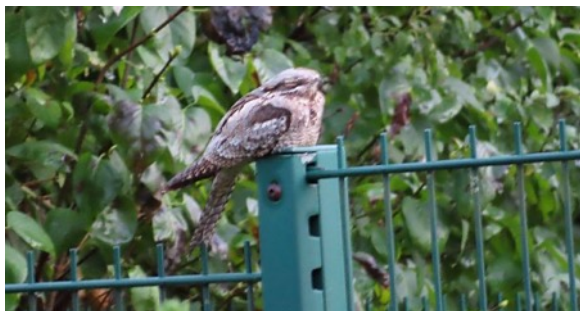
oben rechts: juv. Sperlingskauz, Rammert, 20.7.25 (N.Agster); unten: Waldohreulen-Nestlinge, Tübingen, 1.6.25 (S.Helfer)





*Eulen-Meldungen werden im Sammelbericht aus Schutzgründen nicht genauer aufgeführt.  
Die Meldungen im Berichtsgebiet pro 3x3km<sup>2</sup> der letzten drei Jahre sind hier als Karten für die Arten Uhu,  
Steinkauz, Sperlingskauz, Raufußkauz, Waldohreule und Waldkauz aufgearbeitet.*





Ziegenmelker, Pfullingen, 25.9.25 (Ruth G.)

**Ziegenmelker** 1 Ind. 25.9.25 Pfullingen RT (Ruth G. fide A.Gorthner)

**Mauersegler** Letztbeobachtungen: 1 dz. 10.9.25 Bischoffsee Tü (A.Hachenberg) • 1 Ind. 26.9.25 Hinterer See Tü (N.Anthes) • 1 Ind. 18.10.25 Mössingen Tü (W.Pielsticker)

**Eisvogel** Brutnachweis: 2 C12 13.7.25 Bieringen Tü (C.Randler)

**Bienenfresser** Erneut starkes Zugvorkommen.

Erstbeobachtungen: 15 Ind. 17.8.25 Frommern BL (H.-M.Weisschap) • 8 dz. 30.8.25 Meßstetten BL (T.Hoffmann) • 1 dz. 1.9.25 Entringen Tü (H.Stadelmaier)  
Maxima: 68 dz. 2.9.25 Eckenweiler Tü (C.Wegst) • 40-44 dz. 4.9.25 Hirschau + Bischoffsee Tü (N.Anthes, P.Fahr) • 28 dz. 6.9.25 Binsdorfer Höhe BL (N.Agster) • 90 dz. 7.9.25 Bischoffsee Tü (A.Hachenberg, G.Ströhle, L.Gerlinger) • 32 Ind. 7.9.25 Degerschlacht RT (B.Peter) • 40 Ind. 7.9.25 Engstingen RT (T.Stooss) • 104 Ind. 8.9.25 Eckenweiler Tü (G.Ströhle) • 15 Ind. 5.9.25 Jettenburg Tü (S. Bauer)

Letztbeobachtungen: 1 dz. 21.9.25 Eckenweiler Tü (A.Hachenberg) • 6 Ind. 24.9.25 Pliezhausen RT (B.Stöferle)

**Wiedehopf** Nach Kälteeinbruch und Dauerregen verweilte ein später Vogel ungewöhnlich lange. 1 Ind. 18.8.25 Gruol BL (H.-M.Weisschap) • 1 Ind. 8.9.25 Bischoffsee Tü (G.Ströhle) • 1 Ind. 13.9.25 Weilheim Tü (J.Hubrich) • 1 Ind. 26.9.25 Reutlingen RT (T.Dehmer fide N.Anthes) • 1 Ind. 28.9.25 Winterlingen BL (A.Dietz) • 1 Ind. 30.9.–8.10.25 Bischoffsee Tü (J.Wehrmann, J.Zoller, L.Ehmke, T.Gabler, C.u.S.Zantke, P.Klein, R.Weininger u.v.a.)



Neuntöter Familie, NSG Irrenberg-Hundsbr. BL, 8.7.25 (B.Wilberg)



Wiedehopf, Bischoffsee, 30.9.25 (T.Gabler)

**Wendehals** Letztbeobachtungen: 1 Ind. 1.9.25 Eckenweiler Tü (H.-D.Schrode) • 1 Ind. 6.9.25 Kusterdingen Tü (S. Bauer) • 1 Ind. 27.9.25 Bischoffsee Tü (A.Hachenberg, N.Anthes)

**Pirol** Letztbeobachtungen: 1 Ind. 12.8.25 NSG Listhof RT (H.-M.Koch) • 1 Ind. 13.8.25 Immenhausen Tü (M.Kramer) • 1 Ind. 22.8.25 Schnarrenberg Tü (N.Agster)

**Neuntöter** Letztbeobachtungen: 1 ♂ K2 12.9.25 Hinterer See Tü (M.Gamerding, M.Salcher) • 1 K1 16.9.25 Wiesbrunnen Tü (H.-D.Schrode, H.Nebelsieck)

**Raubwürger** Erstbeobachtungen Winter: 2 Ind. 1.10.25 Gutsbezirk Münsingen RT (D.Frei) • 1 Ind. 8.10.25 Riedgraben Tü (H.Götz)  
Maxima: 5 Ind. 18.10. + 8.11.25 Gutsbezirk Münsingen RT (L.G.Sikora)

**Elster** Maximum: 43 Ind. am SP 20.12.25 Gehrenfeld Hirschau Tü (A.Hachenberg)

**Dohle** Maxima: 300 Ind. am SP. 5.11.25 Reutlingen RT (H.-M.Koch) • 220 Ind. am SP. 16.12.25 Hinterer See Tü (H.Stadelmaier) • 150 Ind. 11.12.25 Steinhofen BL (T.Eichinger)

**Saatkrähe** Maxima: 130 Ind. 19.10.25 Pfrondorf Hägnach Tü (N.Agster) • 120 Ind. 29.12.25 Reutlingen Betzingen RT (B.Peter) • 90 Ind. 25.8.25 Tübingen Wanne Tü (N.Agster) • 70 dz. 31.12.25 Unterjesingen Tü (H.Stadelmaier)

**Rabenkrähe** Maxima: 2000 Ind. am SP. 4.11.25 Reutlingen RT (H.Götz) • 611 Ind. 17.12.25 Tübingen Sportanlagen Tü (L.Sperrfechter)



Raubwürger, Beurener Wiesen BL, 8.12.25 (F.Pollich)



*Feldsperling, Wankheim Schlatt, 17.7.25 (V.Raigel)*

**Kolkrabe *Maxima*:** 234 Ind. 29.9.25 Sonnenbühl RT (F.Pollich) • 120 Ind. 1.10.25 Beurener Wiesen BL (F.Pollich) • 120 Ind. am SP. 15.9.25 Mössingen Hirschkopf Tü (F.Pollich)

**Beutelmeise** 2 Ind. 29.-30.9.25 Bischoffsee Tü (K.Vowinkel, C.Randler, J.Zoller, L.Ehmke) • 8 dz. 3.10.25 Bischoffsee Tü (A.Hachenberg, H.Götz, L.Gerlinger, O.Burry, S.Banzhaf) • 4 Ind. 3.10.25 Hinterer See Tü (H.Stadelmaier) • 1 Ind. 4.10.25 Riedgraben Tü (M.Kramer) • 1 Ind. 5.10.25 Neckar Stw. Kiebingen Tü (R.Kratzer) • 1 ♂ 7.10.25 Hinterer See Tü (R.Weininger) • 2 (1 ♂, 1 K1) 8.10.25 Hinterer See Tü (R.Weininger) • 2 Ind. 9.-10.10.25 Bischoffsee Tü (H.Götz, T.Gabler) • 6 Ind. 9.10.25 Hinterer See Tü (R.Weininger) • 4 (1 ♀ ad., 2 K1) 10.10.25 Hinterer See Tü (H.Stadelmaier) • 4 Ind. 11.10.25 Wiesbrunnen Tü (R.Hörner) • 2 K1 12.10.25 Ammerbuch Hartwald Tü (N.Anthes) • 1 dz. 18.10.25 Bischoffsee Tü (N.Anthes) • 1 Ind. 20.10.25 Bischoffsee Tü (N.Agster) • 1 Ind. 31.10.25 Quecksee Tü (R.Härle)

**Tannenmeise *Maxima*:** 42 dz. 11.10.25 Saurer Spitz RT (R.Finkbeiner) • 22 dz. 9.10.25 Hirschau Tü (N.Anthes)

**Heidelerche *Maxima*:** 76 Ind. 15.10.25 Eckenweiler Tü (G.Ströhle) • 60 Ind. 3.10.25 Degerschlacht RT (H.-M.Koch) • 59 dz. 7.10.25 Bickelsberg BL (N.Agster) • 49 Ind. 3.10.25 NSG Eichberg BL (A.Brall)  
Letztbeobachtungen: 2 Ind. 6.11.25 Eckenweiler Tü (R.Weininger) • 2 dz. 7.11.25 Hirschauer BS Tü (N.Anthes)

**Feldlerche *Maxima*:** 850 Ind. 14.10.25 Ergenzingen Tü (G.Ströhle) • 484 Ind. 1.11.25 Degerschlacht RT (H.-M.Koch) • 300 Ind. 22.10.25 Tübingen BL (J.Gommel) • 165 Ind. 29.9.25 Eckenweiler Tü (H.Götz)

**Uferschwalbe *Maxima*:** 120 Ind. 24.9.25 Bischoffsee Tü (G.Ströhle, H.Götz) • 30 Ind. 10.7.25 Riedgraben Tü (I.Harry) • 13 Ind. 24.9.25 Hirschauer BS Tü (R.Györffy, S.Helfer)  
Letztbeobachtungen: 50 Ind. 27.9.25 Bischoffsee Tü (L.Gerlinger, M.Henkel, N.Anthes, R.Härle) • 5 dz. 27.9.25 Degerschlacht RT (H.-M.Koch) • 10 Ind. 27.9.25 Riedgraben Tü (H.Götz) • 1 Ind. 29.9.25 Sülcher Feld Tü (M.Kramer)



*Heidelerche, Quecksee, 24.10.25 (N.Agster)*

**Rauchschwalbe *Maxima*:** 500 Ind. 31.8.25 ObBrücke\_Rott-StwSchänzle Tü (C.Randler) • 400 Ind. 23.9.25 Bischoffsee Tü (J.Blazek, J.Wehrmann, S.Hecht, T.Gabler) • 325 Ind. 27.9.25 Degerschlacht RT (H.-M.Koch)

Letztbeobachtungen: 3 Ind. 19.10.25 Bischoffsee Tü (H.Götz, M.Kramer, P.Klein) • 1 Ind. 19.10.25 Degerschlacht RT (H.-M.Koch) • 1 Ind. 24.10.25 RT Oferdingen S RT (E.Ettenhuber)

**Mehlschwalbe *Maxima*:** 400 dz. 18.9.25 Lochenstein BL (N.Agster) • 300 Ind. 1.9.25 Wiesbrunnen Tü (L.Stoltze) • 200 Ind. 23.8.25 Kilchberg Tü (R.Härle) • 200 Ind. 27.8.25 Rottenburg Tü (H.Götz)

Letztbeobachtungen: 3 Ind. 30.9.25 Mössingen Tü (W.Pielsticker) • 5 Ind. 30.9.25 Mössingen Auchtert Tü (R.Walter) • 20 Ind. 30.9.25 Tübingen BL (B.Huonker) • 15 Ind. 1.10.25 Bad Urach RT (R.Walter) • 1 Ind. 5.10.25 Bischoffsee Tü (L.Werzner)

**Bartmeise** 2-4 Ind. 4.11.-27.12.25 Quecksee Tü (H.-D.Schrode, L.Seitz, C.Winz u.v.a.)



*Bartmeisen, Quecksee, oben: 4.11.25 (H.-D.Schrode) unten: 26.12. (K.Eisner)*





Schwanzmeisen der ssp. caudatus, links: Wurmlingen, 19.11.25 (S.Helfer); Mitte, rechts: Hirschauer BS, 19.11.25 (H.Götz)

**Schwanzmeise (ssp. caudatus)** außerordentlich viele Meldungen dieser weißköpfigen Unterart, die nicht mehr meldepflichtig ist. 8 Ind. 1.11.25 Poltringen Flugplatz TÜ (M.Gamerdinger) • 1 Ind. 5.11.25 Tübingen Sonnenhalde TÜ (R.Kratzer) • 1 Ind. 12.11.25 Käsenbachtal TÜ (S.Helfer) • 8 Ind. 19.11.25 Wurmlingen TÜ (S.Helfer) • 8 Ind. 21.11.25 Hirschauer BS TÜ (H.Götz, L.Werzner, R.Hörner) • 1 Ind. 26.11.25 Tübingen Sonnenhalde TÜ (R.Kratzer) • 4 dz. 26.11.25 Tübingen Sportanlagen TÜ (A.Hachenberg) • 1 Ind. 30.11.25 Tübingen Sonnenhalde TÜ (R.Kratzer) • 1 Ind. 2.12.25 Neckar Hirschau bis Tübingen TÜ (M.Boxriker) • 1 Ind. 3.12.25 Unterjesingen Ammertal TÜ (L.Werzner) • 1 Ind. 4.12.25 Bischoffsee TÜ (T.Gabler) • 1 Ind. 4.12.25 Neckar Hirschau bis Tübingen TÜ (R.Hörner) • 1 Ind. 14.12.25 Neckar Kiebingen bis Hirschau TÜ (A.Hachenberg) • 2 Ind. 14.12.25 Steinlachmündung TÜ (A.Hachenberg) • 2 Ind. 27.12.25 Mössingen TÜ (W.Pielsticker)

**Waldlaubsänger Letztbeobachtungen:** 1 A1 8.7.25 Rammert TÜ (N.Agster) • 1 A1 9.7.25 Hoher Berg BL (S.Sändig) • 1 Ind. 17.8.25 Gomaringen TÜ (S. Bauer)

**Berglaubsänger Letztbeobachtungen:** 4 Ind. 1.7.25 Laufen Steinberg BL (B.Wilberg) • 1 A2 9.7.25 Hoher Berg BL (S.Sändig) • 1 Ind. 6.8.25 Mössingen TÜ (C.Pielsticker)

**Fitis Letztbeobachtungen:** 1 Ind. 18.9.25 Bickelsberg BL (N.Agster) • 2 Ind. 25.9.25 Trillfingen Auctfeld BL (N.Agster) • 1 Ind. 18.10.25 Mössingen TÜ (W.Pielsticker)

**\*Gelbbrauen-Laubsänger** Bei Anerkennung 5. Nachweis für das Berichtsgebiet, zuletzt gleich drei Nachweise im September und Oktober 2016. 2 Ind. 14.10.25 Ammerbuch-Entringen TÜ (H.Stadelmaier)



Schilfrohrsänger, Bischoffsee, 27.9.25 (A.Hachenberg)

**Feldschwirl Letztbeobachtungen:** 2 Ind. 20.7.25 Rohrwiesen Ammertal TÜ (L.Heckroth) • 1 Ind. 6.8.25 Wiesbrunnen TÜ (S.Helfer) • 1 Ind. 7.8.25 Harthausen BL (A.Dietz)

**Schilfrohrsänger** 1 Ind. 2.8.25 Altingen TÜ (H.Stadelmaier) • 1 Ind. 27.9.25 Bischoffsee TÜ (A.Hachenberg, G.Ströhle, M.Henkel, N.Anthes)

**Sumpfrohrsänger Letztbeobachtungen:** 2 A1 20.7.25 Sülcher Feld TÜ (L.Gerlinger) • 1 Ind. 2.8.25 Altingen TÜ (H.Stadelmaier) • 1 Ind. 22.8.25 Eckenweiler Schalkbrunnen TÜ (N.Anthes)

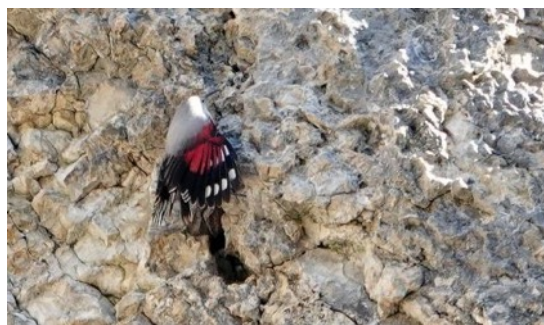
**Teichrohrsänger Letztbeobachtungen:** 2 Ind. 24.8.25 Hinterer See TÜ (N.Anthes) • 3 Ind. 24.8.25 Poltringen Flugplatz TÜ (N.Anthes) • 1 Ind. 26.9.25 Riedgraben TÜ (G.Ströhle) • 1 K1 30.9.25 Bischoffsee TÜ (J.Zoller, L.Ehmke, L.Werzner, R.Hörner)

**Orpheusspötter** 1 Ind. 20.7.25 Bischoffsee TÜ (A.Hachenberg)



Orpheusspötter, Bischoffsee, 20.7.25 (A.Hachenberg)





Mauerläufer, Bad Urach, 21.12.25 (N.Anthes)

**Gartengrasmücke** Letztbeobachtungen: 1 Ind. 24.8.25 Pfrondorf Tü (P.Mann) • 1 Ind. 30.8.25 Bischoffsee Tü (M.Reichel) • 1 Ind. 31.8.25 Hinterer See Tü (M.Henkel)

**Klappergrasmücke** Letztbeobachtungen: 1 K1 31.8.25 Einsiedel Tü (P.Mann) • 1 Ind. 2.9.25 Tübingen BL (N.Agster) • 1 Ind. 8.9.25 Bischoffsee Tü (G.Ströhle)

**Dorngrasmücke** Letztbeobachtungen: 1 Ind. 1.9.25 Hinterer See Tü (L.Stoltze) • 2 Ind. 3.9.25 Spitzberg Tü (T.Gottschalk) • 1 Ind. 8.9.25 Bischoffsee Tü (G.Ströhle)

**Sommergoldhähnchen** Mittwinterbeobachtungen: 1 Ind. 7.12.25 Tübingen Schnarrenberg Tü (N.Agster) • 1 Ind. 25.12.25 Tübingen Tü (P.Spraul)

**Mauerläufer** Letzter uns bekannter Nachweis im Berichtsgebiet war 2004. 1 Ind. 13.–28.12.25 Bad Urach RT (H.Nußhardt, N.Anthes, A.Gorthner)

**Star** Maxima: 1600 Ind. 27.8.25 Bischoffsee Tü (M.Reichel) • 1500 Ind. 26.12.25 Bisingen BL (T.Eichinger) • 1500 Ind. 25.8.25 Weilheim Tü (R.Härle)

**Ringdrossel** 2 Ind. 24.9.25 Einsiedel Tü (N.Agster) • 2 Ind. 26.9.25 Plettenberg BL (N.Agster) • 4 Ind. 28.9.25 Onstmettingen BL (M.Handschuh) • 1 Ind. 15.10.25 Eckenweiler Tü (G.Ströhle)

**Singdrossel** Maxima: 318 dz. 1.10.25 Tübingen Franz. Viertel Tü (R.Michaelis) • 50 Ind. 14.10.25 Benzingen Schellenberg BL (A.Dietz) • 24 dz. 3.10.25 Einsiedel Tü (N.Agster) • 20 Ind. 28.9.25 Rottenburg Weggental Tü (C.Randler)

**Rotdrossel** Erstbeobachtungen: 1 Ind. 25.9.25 Eckenweiler Tü (G.Ströhle) • 1 dz. 26.9.25 Käsenbachtal Tü (U.Knief) • 1 dz. 1.10.25 Tübingen Franz. Viertel Tü (R.Michaelis)

Maxima: 31 dz. 30.10.25 Tübingen Franz. Viertel Tü (R.Michaelis) • 27 Ind. 7.11.25 NSG Listhof Neuer See RT (H.-M.Koch) • 12 Ind. 3.10.25 Eckenweiler Tü (H.Nebelsieck) • 12 dz. 10.11.25 Tübingen Sportanlagen Tü (L.Sperrfechter, S.Helfer) • 12 Ind. 16.11.25 Zillhausen BL (B.Wilberg)

**Grauschnäpper** Letztbeobachtungen: 1 Ind. 17.9.25 Tübingen Franz. Viertel Tü (R.Michaelis) • 2 Ind. 27.9.25 Pliezhausen Bannhölzle RT (B.Peter) • 1 Ind. 9.10.25 Anlagensee Tübingen Tü (V.Raigel)

**Halsbandschnäpper** Letztbeobachtungen: 2 Ind. 17.7.25 Tübingen Schindhau Tü (V.Raigel) • 1 Ind. 20.7.25 Ammerhof Tü (L.Heckroth)

**Trauerschnäpper** Meldungen ab 5 Ind.: 5&6 Ind. 22.& 24.8.25 Jettenburg Tü (S. Bauer)

Letztbeobachtungen: 1 ♀ 13.9.25 Münsingen RT (D.Gester) • 1 Ind. 13.9.25 Rottenburg Weggental Tü (C.Randler) • 1 Ind. 14.9.25 Pfrondorf Hagnach Tü (P.Mann) • 1 Ind. 21.9.25 NSG Irrenberg-Hundsrt. S BL (B.Wilberg)

**Braunkehlchen** Maxima ab 5 Ind.: 5 Ind. 24.8.25 Altingen Hanfäcker Tü (W.Seitz) • 7 Ind. 2.9.25 Eckenweiler Tü (R.Weininger) • 7 Ind. 31.8.25 Poltringen Flugplatz Tü (M.Henkel) • 7 Ind. 22.8.25 Tübingen BL (F.Lamprecht)

Letztbeobachtungen: 2 Ind. 28.9.25 Gehrnfeld Tü (M.Henkel) • 4 Ind. 28.9.25 Kaiserhof Pfäffingen Tü (R.Kratzer) • 2 Ind. 28.9.25 Sülcher Feld Tü (M.Henkel) • 1 Ind. 3.10.25 Trochtelfingen RT (G.Cichy)

**Schwarzkehlchen** Mittwinterbeobachtungen: 1 ♀ 3.12.25 Sülcher Feld Tü (L.Sperrfechter, S.Helfer) • 1 ♂ 3.-9.12.25 Wiesbrunnen Tü (L.Sperrfechter, S.Helfer, L.Werzner, R.Hörner, H.-D.Schrode) • 1 wf. 18.12.25 Riedgraben Tü (H.-D.Schrode)

**Nachtigall** Letztbeobachtungen: 1 Ind. 6.8.25 Wiesbrunnen Tü (S.Helfer) • 1 Ind. 21.8.25 Bischoffsee Tü (G.Ströhle)

**Gartenrotschwanz** Letztbeobachtungen: 1 ♀ 3.10.25 NSG Zollerhalde BL (B.Wilberg) • 1 Ind. 6.10.25 Metzingen RT (F.Heiter) • 1 ♀ 8.10.25 NSG Kornbühl BL (M.Schulz)

**Steinschmätzer** Maxima ab 5 Ind.: 14 Ind. 21. + 25.9.25 Eckenweiler Tü (A.Hachenberg, G.Ströhle, N.Anthes) • 5 Ind. 2.9.25 Harthausen BL (A.Dietz) • 20 (1 ♂, 17 wf.) 27.9.25 Riedgraben Tü (H.Götz, L.Heckroth) • 5 Ind. 19.8.25 Winterlingen BL (A.Dietz)

Letztbeobachtungen: 1 Ind. 5.10.25 Wurmlingen Tü (J.Kunz) • 1 Ind. 11.10.25 Riedgraben Tü (H.-D.Schrode) • 1 ♂ 12.10.25 Hirschauer BS Tü (R.Härle)

**Heckenbraunelle** Mittwinterbeobachtungen: 1 Ind. 4.12.25 Unterjesingen Tü (L.Werzner) • 1 Ind. 7.12.25 Büffelweide Ammertal Tü (N.Anthes) • 1 Ind. 7.12.25 Rottenburg Weggental Tü (C.Randler) • 1 Ind. 15.12.25 Käsenbachtal Tü (N.Anthes) • 1 Ind. 25.12.25 Ergenzingen Tü (N.Agster)

**Brachpieper** Erstbeobachtungen: 1 dz. 14.8.25 Tübingen Kreuzberg Tü (N.Agster) • 1 dz. 17.8.25 Rammert Steinholz Tü (N.Agster)

Maxima: 3 Ind. 31.8.25 Eckenweiler Tü (G.Ströhle) • 3 Ind. 2.9.25 Sülcher Feld Tü (C.Randler) • 3 Ind. 17.9.25 Sülcher Feld Tü (C.u.S.Zantke)

Letztbeobachtungen: 1 Ind. 29.9.25 Eckenweiler Tü (H.Götz) • 1 dz. 9.10.25 Kalter Brunnen Tü (M.Kramer) • 1 Ind. 17.10.25 Unteres Neckental BL (A.Dietz)



Rotkehlpieper, Heufeld BL, 16.10.25 (N.Agster)

**Wiesenpieper** *Erstbeobachtungen*: 10 Ind. 26.9.25 Bischoffsee Tü (H.Götz) • 8 Ind. 26.9.25 Eckenweiler Tü (G.Ströhle)

*Maxima*: 284 dz. 30.9.25 Eckenweiler Tü (N.Anthes) • 101 dz. 1.11.25 Degerschlacht RT (H.-M.Koch) • 100 Ind. 12.11.25 Riedgraben Tü (H.Götz) • 60 dz. 29.9.25 Einsiedel Tü (N.Agster)

**Rotkehlpieper** 1 Ind. 26.9.25 Eckenweiler Tü (G.Ströhle) • 1 Ind. 27.9.25 Riedgraben Tü (H.Götz) • 1 dz. 28.9.25 Tübingen BL (N.Agster) • 3 Ind. 29.9.25 Einsiedel Tü (N.Agster) • 2 Ind. 2.10.25 Tübingen BL (N.Agster) • 1 Ind. 3.10.25 Bibersee Immenhausen Tü (M.Kramer) • 1 Ind. 5.10.25 Riedgraben Tü (H.Götz) • 2 Ind. 14.10.25 Heufeld BL (B.Wilberg) • 2 Ind. 15.10.25 Eckenweiler Tü (G.Ströhle) • 2 Ind. 16.10.25 Eckenweiler Tü (G.Ströhle) • 2 Ind. 16.10.25 Heufeld BL (F.Lamprecht, N.Agster) • 1 Ind. 18.10.25 Heufeld BL (N.Agster) • 1 Ind. 19.10.25 Sülcher Feld Tü (M.Kramer)

**Bergpieper** *Erstbeobachtungen*: 1 Ind. 25.9.25 Eckenweiler Tü (G.Ströhle) • 1 Ind. 28.9.25 Bischoffsee Tü (M.Härle, R.Härle) • 8 dz. 28.9.25 Riedgraben Tü (M.Henkel) • 6 dz. 28.9.25 Tübingen BL (N.Agster)  
*Maxima*: 50 Ind. 9.10.25 Hossingen BL (K.Hertel) • 35 Ind. 7.12.25 Ammertal Wässerwiesen Tü (R.Härle) • 35 Ind. 7.12.25 Büffelweide Ammertal Tü (M.Henkel, N.Anthes, R.Györffy) • 20 Ind. 31.10.25 Kalter Brunnen Tü (M.Kramer)

**Wiesenschafstelze** *Maxima*: 80 Ind. 5.9.25 Eckenweiler Hennental Tü (N.Anthes) • 49 Ind. 23.8.25 Bischoffsee Tü (A.Hachenberg) • 35 Ind. 21.8.25 Eckenweiler Tü (H.Götz) • 30 Ind. 8.9.25 Wankheim Tü (R.Michaelis)  
*Letztbeobachtungen*: 1 Ind. 6.10.25 Winterlingen BL (B.Wilberg) • 2 Ind. 12.10.25 Benzingen BL (A.Dietz) • 10 Ind. 26.10.25 Rottenburg Weggental Tü (C.Randler)

**Bachstelze** *Maxima*: 140 Ind. 15.10.25 Eckenweiler Tü (G.Ströhle) • 61 Ind. 15.10.25 Sülcher Feld Tü (T.Gottschalk) • 52 Ind. 14.12.25 Neckartal Rosenau Tü (H.-M.Koch)

**Buchfink** *Maxima*: 1855 dz. 19.10.25 Degerschlacht RT (H.-M.Koch) • 1750 dz. 20.10.25 Eckenweiler Tü (N.Anthes) • 1500 Ind. 10.10.25 Hinterweiler Tü (S.Grundy) • 1200 Ind. 6.10.25 Weilheim Tü (M.Kramer)



Stieglitz, Riedgraben, 29.12.25 (H.Götz)

**Bergfink** *Maxima*: 850 dz. 24.10.25 Tübingen BL (A.Brall) • 180 dz. 26.10.25 Degerschlacht RT (H.-M.Koch) • 100 dz. 29.10.25 Kalter Brunnen Tü (S.Grundy) • 100 Ind. 13.11.25 Leidringen BL (B.Huonker) • 100 Ind. 31.10.25 Wurmlingen Tü (C.Mödingen)

**Kernbeißer** *Maxima*: 50 Ind. 24.12.25 Reutlingen NSG Lstthof RT (D.Röschard) • 43 Ind. 15.10.25 Eckenweiler Tü (G.Ströhle) • 40 dz. 16.10.25 Heufeld BL (F.Lamprecht, N.Agster) • 27 Ind. 19.11.25 Käsenbachtal Tü (V.Raigel)

**Trompetergimpel** 1 Ind. 14.10.25 Uni Morgenstelle Tü (K.Wess) • 1 Ind. 23.11.25 Rottenburg Weggental Tü (C.Randler) • 1 Ind. 21.12.25 Schlattwiesen-Seen RT (D.Röschard) • 2 Ind. 28.12.25 Oberndorf Tü (M.Salcher)

**Fichtenkreuzschnabel** *Maxima*: 20 Ind. 1.7.25 NSG Beurener Heide BL (M.Kramer) • 15 Ind. 20.7.25 Boll Reichenbachtal BL (N.Meder) • 14 Ind. 4.9.25 Steinenberg Tü (M.Kramer) • 10 Ind. 19.8.25 Degerfeld/Enge BL (B.Wilberg)

**Grünfink** *Erneut schwaches Auftreten. Maxima*: 50 Ind. 26.9.25 Wiesbrunnen Tü (N.Anthes) • 20 Ind. 3.10.25 Hirschauer BS Tü (J.Wehrmann) • 20 Ind. 10.12.25 Kornberg BL (B.Wilberg) • 20 Ind. 13.9.25 Riedgraben Tü (A.Hachenberg) • 20 Ind. 30.8.25 Sülcher Feld Tü (N.Anthes)

**Stieglitz** *Maxima*: 350 Ind. 16.10.25 Sülcher Feld Tü (H.Götz) • 250 Ind. 13.10.25 Weilheim Tü (R.Härle) • 150 Ind. 13.9.25 Bühl Tü (R.Härle) • 150 Ind. 24.8.25 Betzingen RT (T.Heselschwerdt)

**Erlenzeisig** *Maxima*: 90 dz. 15.10.25 Bodelshausen Tü (N.Agster) • 80 Ind. 24.12.25 Rangendingen BL (N.Agster) • 30 Ind. 25.10.25 Degerschlacht RT (H.-M.Koch, R.Finkbeiner) • 30 Ind. 23.8.25 Gomaringen Tü (D.B.Janssen) • 30 Ind. 8.11.25 Margrethausen BL (R.Hörner)

**Bluthänfling** *Maxima*: 230 Ind. 16.12.25 Dußlingen Stäudach Tü (N.Agster) • 200 Ind. 28.12.25 Pfronstetten Tigerfeld RT (N.Agster) • 169 Ind. 25.12.25 Nellingsheim Tü (N.Agster) • 150 Ind. 5.10.25 Bischoffsee Tü (M.Henkel) • 150 Ind. 26.12.25 Rosenfeld Bommlershof BL (N.Agster) • 150 Ind. 17.10.25 Winterlingen BL (A.Dietz)



*Schneeammer, Dußlingen, 15.&16.12.25 (N.Agster)*

**Taiga- / Alpenbirkenzeisig** 1 dz. 5.11.25 Tübingen Sportanlagen TÜ (A.Hachenberg) • 2 Ind. 8.11.25 Trochtelfingen RT (G.Cichy) • 1 Ind. 9.11.25 Gehrnfeld Hirschau TÜ (A.Hachenberg) • 1 Ind. 14.12.25 Neckar Kiebingen bis Hirschau TÜ (A.Hachenberg) • 4 Ind. 22.12.25 Reutlingen Gaisbühl RT (F.Kalden)

**\*Schneeammer** *Erster Nachweis im Berichtsgebiet seit 19.12.2023, davor zuletzt 2006; 29. Nachweis im Lkr. Tübingen seit 1960.* 1 wf. 15.-24.12.25 Dußlingen Stäudach TÜ (N.Agster, F.Lamprecht, R.Györfy, S.Banzhaf, S.Helfer, V.Raigel, H.Götz, L.Seitz, M.Härle, M.Kramer, N.Anthes, R.Härle, S.Hecht, B.Wilberg, C.Randler, C.u.S.Zantke, H.Stadelmaier, R.Weininger, A.Geß, D.Koelman, F.Zenker, T.Gabler, J.Hubrich, D.Frei, J.Wehrmann, T.Heselschwerdt, F.Kalden, F.Schurr, J.Epple, P.Spraul, M.Stocker, E.Stich)

**Goldammer** *Maxima*: 150 Ind. 28.12.25 Tigerfeld RT (N.Agster) • 150 Ind. 15.10.25 Riedgraben TÜ (T.Eichinger) • 70 Ind. 25.12.25 Remmingsheim Espenloch TÜ (N.Agster)

**Graumammer** *Maximum*: 37 Ind. 23.8.25 Riedgraben TÜ (V.Raigel, L.Seitz)

**Zaunammer** 1 B4 10.7.25 Kapellenberg TÜ (T.Gottschalk) • 1 Ind. 13.7.25 Dettingen a.d.E. Sattelbogen RT (G.Aichinger, J.Selzer) • 1 Ind. 18.10.25 Metzingen Hofbühl RT (B.Peter) • 2 Ind. 3.12.25 Metzingen Hofbühl RT (M.Schleinker) • 1 ♂ ad. 7.12.25 Metzingen Weinberg RT (C.Randler) • 7 Ind. 26.12.25 Metzingen Hofbühl RT (B.Peter) • 1 Ind. 30.12.25 Metzingen Hofbühl RT (H.-M.Koch)

**Ortolan** *Der Großteil der Nachweise gelang durch NocMig-Aufnahmen, ungewöhnlich wenige Sichtbeobachtungen.* 2 dz. 20.8.25 Tübingen Franz. Viertel TÜ (R.Michaelis) • 1 dz. 21.8.25 Tübingen Franz. Viertel TÜ (R.Michaelis) • 1 Ind. 22.8.25 Eckenweiler TÜ (N.Anthes) • 5 Ind. 28.8.25 Tübingen BL (N.Agster) • 1 Ind. 28.8.25 Tübingen BL (J.Gommel) • 1 dz. 31.8.25 Tübingen BL (N.Agster) • 1 Ind. 1.9.25 Eckenweiler TÜ (N.Agster) • 3 dz. 1.9.25 Tübingen Franz. Viertel TÜ (R.Michaelis) • 5 dz. 3.9.25 Tübingen Franz. Viertel TÜ (R.Michaelis) • 4 dz. 4.9.25 Tübingen Franz. Viertel TÜ (R.Michaelis) • 1 dz. 7.9.25 Weitenburg, Vogtacker TÜ (A.Hachenberg) • 1 dz. 13.9.25 Tübingen Franz. Viertel TÜ (R.Michaelis) • 1 dz. 17.9.25 Tübingen Franz. Viertel TÜ (R.Michaelis) • 1 dz. 18.9.25 Tübingen Franz. Viertel TÜ (R.Michaelis)



## Impressum

**Ornithologischer Sammelbericht für die Region Neckar-Alb (Landkreise Tübingen, Reutlingen, Zollernalb)**

**Redaktion:** Nils Anthes, Heiner Götz, Günter Ströhle, Nick Schöffski

**Datenaufbereitung & Karten:** Nils Anthes

**Layout & Fotos:** Heiner Götz

**Bericht aus dem NABU-Vogelschutzzentrum:** *Daniel Schmidt-Rothmund, Rebecca Strege*

**Ausgaben:** Halbjährlich (erstes & zweites Halbjahr)

**ISSN-Nr.: 2940-6862**

**Zitiervorschlag:** Anthes N., Götz H., Ströhle G. & Schöffski N. (2026): Ornithologischer Sammelbericht für die Region Neckar-Alb Nr. 56. 2. HJ 2025. Ornithologische Arbeitsgemeinschaft Tübingen.

**Initiative Artenvielfalt Neckartal (IAN):** [www.ian-tuebingen.de](http://www.ian-tuebingen.de)

**Download & Archiv OGBW:** <http://www.ogbw.de/regionale-ags/oag-tuebingen>

