

# Ornithologischer Rundbrief

## Rems-Murr-Kreis

Herausgeber: OAG Rems-Murr-Kreis

Ausgabe Nr. 98 - Mai - 2018



Der monatliche Rundbrief der Ornithologischen Arbeitsgemeinschaft Rems-Murr-Kreis (**OAG Rems-Murr-Kreis**) innerhalb der Ornithologischen Gesellschaft Baden-Württemberg (**OGBW**) dient dem Informationsaustausch aller ornithologisch am Landkreis Rems-Murr Interessierten. Der Rundbrief stellt eine zitierbare Veröffentlichung dar (Zitiervorschlag: OAG Rems-Murr-Kreis (20..): Ornithologischer Rundbrief Rems-Murr-Kreis Nr...). Alle an die OAG Rems-Murr-Kreis und deren kreisweiten OGBW- und ornitho.de-Regionalkoordinatoren übermittelten Beobachtungsdaten, werden auf Plausibilität geprüft, bei kreisweiter Bedeutung im Rundbrief veröffentlicht und an die OGBW- und OAG-Datenbank zur weiteren Auswertung überstellt.



**Titelphoto:** 1.0 ad. Neuntöter *Lanius collurio* bei der Wartenjagd; Datum: 02.05.2018; Ort: Urbach; Photograph/in: G. Lang

### Vorwort zur 98. Ausgabe des Ornithologischen Rundbriefs Rems-Murr-Kreis:

Sehr geehrte Avifaunisten/innen des Rems-Murr-Kreis,

wir bitten Sie während der Brutzeit, wie jedes Jahr, um die Vergabe von Brutzeitcodes. Bitte nutzen Sie die jeweiligen Möglichkeiten, die Ihnen Ihre Meldeplattform einräumt, zur

Vergabe eines Brutstatus bei Brutzeitbeobachtungen. Sie erleichtern es uns dadurch enorm, Ihre Daten zu interpretieren und auszuwerten.

Zudem wollen wir Sie auf den kommenden Avifaunisten Stammtisch der OAG Rems-Murr-Kreis am 18.06.2016 um 19:30 Uhr aufmerksam machen. Er findet wie gewohnt im Vereinsheim des NABU Schorndorf und Umgebung e. V. statt. Näheres zum Austragungsort und zum Vortragsprogramm des kommenden Stammtisches finden Sie in der Rundbrief-Rubrik "OAG-Intern". Über eine rege Teilnahme Ihrerseits würden wir uns sehr freuen.

Ende Mai und Anfang Juni konnten C. Wagner und C. Lunczer am Mittelauf der Rems bei Schorndorf ein jungführendes Gänsesäger-Weibchen beobachten. Um weitere Hinweise über das Verhalten des Familienverbands im Mittelauf der Rems zu erhalten, bitten wir Sie bei Begehungen entlang der Rems auf die Art zu achten.

Urlausbedingt wird der Juni-Rundbrief leider verzögert erscheint. Wir bitten dies zu entschuldigen.

Beachten Sie auch, dass der Avifaunisten Stammtisch Rems-Murr-Kreis für gewöhnlich alle zwei Monate am jeweils dritten Montag im Monat um 19:30 Uhr im Vereinsheim "Schinderhütte" der NABU-Ortsgruppe Schorndorf und Umgebung e. V. stattfindet. Nähere Informationen zum aktuellen Stammtisch finden Sie für gewöhnlich im aktuellen Rundbrief.

Herzliche Grüße

Julian Lenz  
(Schorndorf, den 12.06.2018)

---

### **Ausgewählte ornithologische Beobachtungen aus dem Rems-Murr-Kreis vom 01.05.2018 bis 31.05.2018 (plus **Nachmeldungen**):**

*Der Rundbrief enthält ausschließlich Beobachtungen aus dem Rems-Murr-Kreis und direkt angrenzender Gebiete. Somit ist gewährleistet, dass die OAG Rems-Murr-Kreis die Daten auf Plausibilität prüfen kann und dabei die bestehenden behördlichen Verwaltungsstrukturen im Naturschutz berücksichtigt.*

Herzlichen Dank an alle Beobachter und Fotografen für die Zusendung von Beobachtungsdaten und Photos.

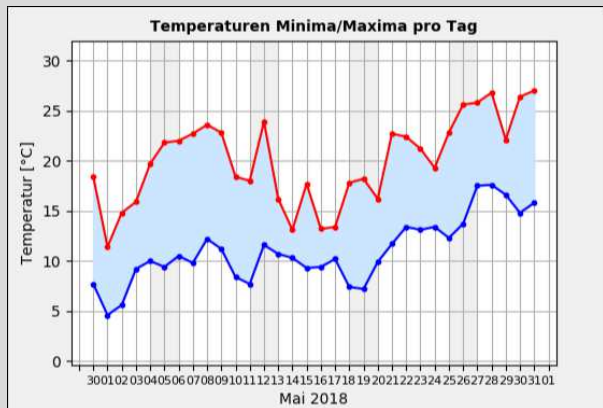
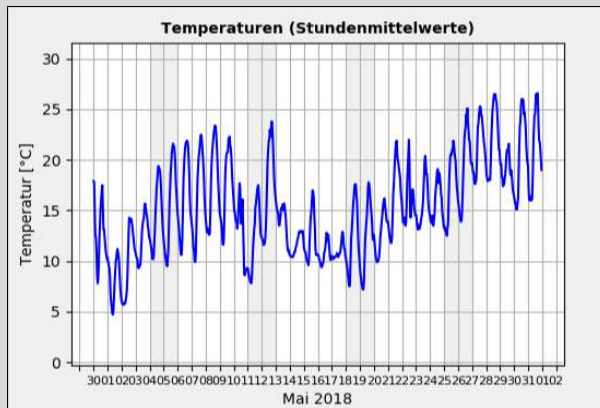
#### Dateneingang für den Monat Mai 2018:

Anzahl aktuell gemeldeter Beobachtungen: 3295.

Anzahl nachgemeldeter Beobachtungen: -.

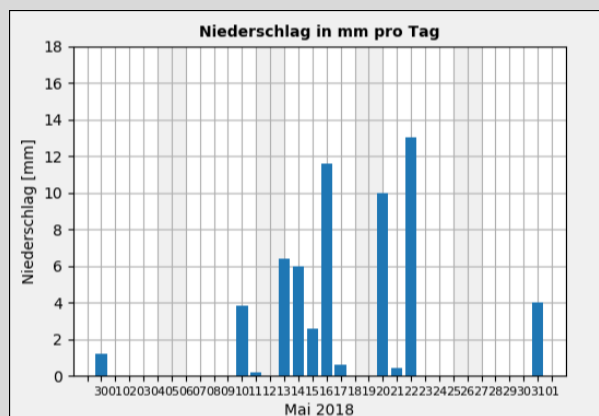
Anzahl aktuell gemeldeter Arten: 126.

Anzahl digitalisierter Altdaten: -.

**Witterungsdaten für den Rems-Murr-Kreis: Mai 2018****Wetterstation: Sternwarte "Welzheim" (547 m. ü. NN)**

**Gr. 1:** Temperaturmittelwerte pro Std. in °C vom 01.05. - 31.05.2018;  
Quelle: Wetterstation der Sternwarte "Welzheim"\*

**Gr. 2:** Temperatur Höchst- u. Tiefstwerte pro Tag in °C vom 01.05. - 31.05.2018; Quelle: Wetterstation der Sternwarte "Welzheim"\*



**Gr. 3:** Niederschlagssumme in mm pro Tag vom 01.05. - 31.05.2018;  
Quelle: Wetterstation der Sternwarte "Welzheim"\*

\* Veröffentlicht mit freundlicher Genehmigung der Sternwarte "Welzheim".

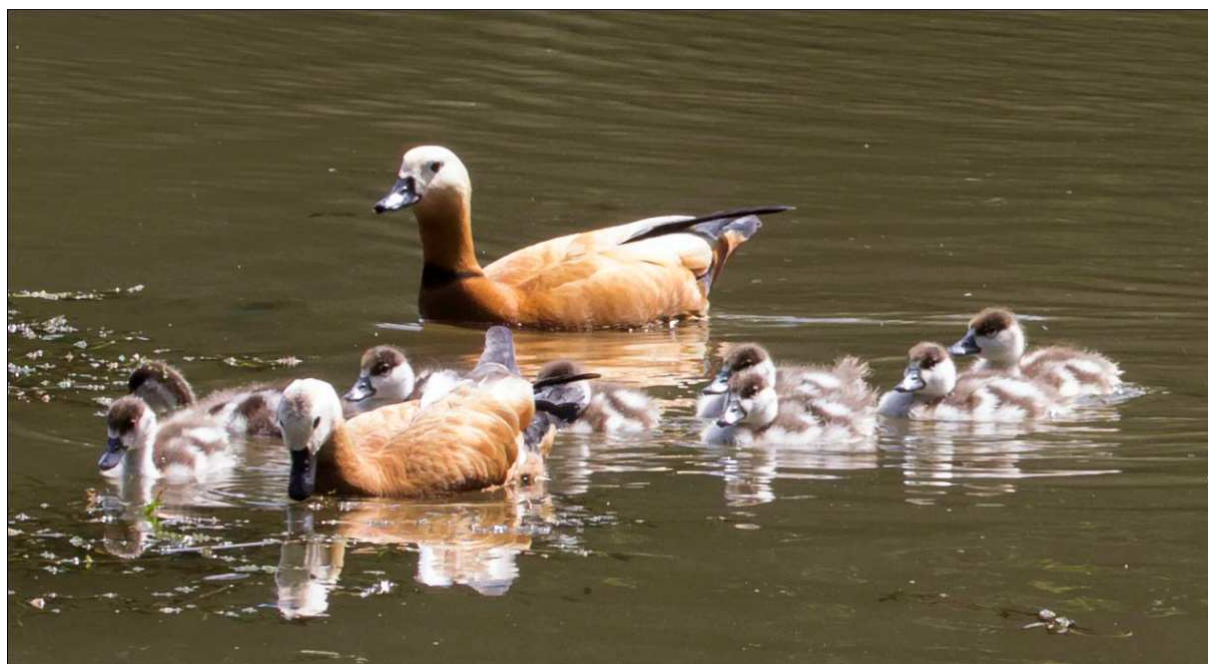
**Nilgans:**

- 3 Ind. 01.5.18 Schorndorf, WN / BW (C. Lunczer)
- 2 Ind. 07.5.18 Oeffingen, WN / BW (R. Ertel)
- 2 Ind. 18.5.18 Schorndorf, WN / BW (W. Schnabel)
- 2 B3. 19.5.18 Fellbach, WN / BW (K. Reiner)
- 7 13. 1 M 1 W 20.5.18 Plüderhausen, WN / BW (G. Lang)
- 6 C12. 25.5.18 Oeffingen, WN / BW (R. Ertel)
- 4 C16. 29.5.18 Waiblingen, WN / BW (M. Grimminger)

**Rostgans:**

- 1 M 1 W 01.5.18 Pfahlbronn, WN / BW (A. Sombrutzki)
- 1 M 1 W 06.5.18 Pfahlbronn, WN / BW (A. Sombrutzki)
- 2 Ind. 06.5.18 Schwaikheim, WN / BW (H. Schlüter)
- 1 M 1 W 07.5.18 Pfahlbronn, WN / BW (A. Sombrutzki)

- 1 Ind. 11.5.18 Aichstrut, WN / BW (A. Sombrutzki)
- 1 M 1 W 15.5.18 Schafhof, WN / BW (A. Sombrutzki)
- 1 M 1 W 17.5.18 Aichstrut, WN / BW (A. Sombrutzki)
- 2 Ind. 19.5.18 Heidenhof, WN / BW (H. Schlüter)
- 1 M 1 W 23.5.18 Welzheim, WN / BW (A. Sombrutzki)
- 2 BP. 23.5.18 Aichstrut, WN / BW (A. Sombrutzki)
- 8 juv. 1 M 1 W Ebnisee, WN / BW (K. Dahl)
- 1 M 1 W 29.5.18 Pfahlbronn, WN / BW (A. Sombrutzki)



**Abb. 1:** 1.1 ad. Rostgänse *Tadorna ferruginea* acht Pullis führend, Datum: 28.05.2018; Ort: Ebnisee; Photograph/in: K. Dahl

#### **Knäkente:**

- 2 Ind. 29.5.18 Waiblingen, WN / BW (M. Grimminger)

#### **Gänsesäger:**

- 1 A1. 01.5.18 Neuhof, WN / BW (J. Schäufele)
- 5 Ind. 05.5.18 Backnang, WN / BW (A. Fritz)
- 5 Ind. 05.5.18 Waiblingen, WN / BW (J. Stober)
- 1 M 2 W 06.5.18 Waiblingen, WN / BW (B. Lorinser)
- 2 A1. 06.5.18 Oberschöntal, WN / BW (N. Jovanovic)
- 1 W 10.5.18 Schorndorf, WN / BW (H. Ungibauer-Kremp)
- 14 Juv. 2 W 12.5.18 Waiblingen, WN / BW (B. Lorinser)
- 11 C16. 13.5.18 Hohenacker, WN / BW (M. Grimminger)
- 2 A1. 13.5.18 Waiblingen, WN / BW (M. Grimminger)
- 1 Ind. 18.5.18 Schorndorf, WN / BW (F. Eich)
- 4 Juv. 1 W 19.5.18 Waiblingen, WN / BW (B. Lorinser)
- 5 Juv. 1 W 21.5.18 Waiblingen, WN / BW (B. Lorinser)
- 6 13. 1 W 27.5.18 Schorndorf, WN / BW (C. Wagner)
- 4 Ind. 29.5.18 Waiblingen, WN / BW (M. Grimminger)
- 11 C16. 29.5.18 Waiblingen, WN / BW (M. Grimminger)
- 4 Ind. 31.5.18 Schorndorf, WN / BW (C. Wilkens)





**Abb. 2:** 0.1 ad. Gänsesäger *Mergus merganser* sechs ca. 14 - 18 Tage alte Pullis führend; In Anbetracht des Alters der Pulli und dass die Familienverbände der Art für gewöhnlich Fließgewässer abwärts wandern, dürfte es sich höchstwahrscheinlich um eine Brut handeln, die noch weiter Rems aufwärts erbrütet wurde; Datum: 27.05.2018; Ort: Schorndorf; Photograph/in: C. Wagner

#### **Wachtel:**

- 1 sing. 07.5.18 Aichstrut, WN / BW (A. Sombrutzki)
- 1 Ind. 10.5.18 Zwingelhausen, WN / BW (J. Stober)
- 1 Ind. 13.5.18 Schölleshof, WN / BW (J. Müller)
- 1 Ind. 29.5.18 Schölleshof, WN / BW (J. Müller)
- 1 Ind. 31.5.18 Murrhardt, WN / BW (J. Lenz)

#### **Nachtreihler:**

- 1 ad. 20.5.18 Schorndorf, WN / BW (W. Schnabel)



**Abb. 3:** 3 Ind. Weißstorch *Ciconia ciconia* aufkreisend; Datum: 31.05.2018; Ort: Alfdorf; Photograph/in: J. Müller

**Weißstorch:**

- 1 Ind. 10.5.18 Pfahlbronn, WN / BW (H. Ott)
- 6 Ind. 31.5.18 Alfdorf, WN / BW (J. Müller)

**Fischadler:**

- 1 Zug. 31.5.18 Alfdorf, WN / BW (J. Müller)

**Wespenbussard****(Nur Beobachtungen mit Status "Zug"):**

- 1 Zug. 02.5.18 Alfdorf, WN / BW (J. Müller)
- 2 Zug. 05.5.18 Alfdorf, WN / BW (J. Müller)
- 3 Zug. 09.5.18 Alfdorf, WN / BW (J. Müller)
- 1 Zug. 09.5.18 Wellingshof, WN / BW (J. Lenz)
- 1 Zug. 10.5.18 Alfdorf, WN / BW (J. Müller)
- 1 Zug. 12.5.18 Alfdorf, WN / BW (J. Müller)
- 1 Zug. 12.5.18 Weiler, AA / BW (J. Müller)
- 1 Zug. 13.5.18 Zwingelhausen, WN / BW (J. Stober)
- 1 Zug. 14.5.18 Schorndorf, WN / BW (J. Lenz)
- 1 Zug. 19.5.18 Fellbach, WN / BW (K. Reiner)
- 1 Zug. 19.5.18 Schorndorf, WN / BW (J. Lenz)
- 1 Zug. 21.5.18 Pfahlbronn, WN / BW (A. Sombrutzki)
- 1 Zug. 22.5.18 Alfdorf, WN / BW (J. Müller)
- 1 Zug. 23.5.18 Alfdorf, WN / BW (J. Müller)

**Wiesenweihe:**

- 1 Zug. 05.5.18 Neuhof, WN / BW (J. Stober)
- 1 Zug. 05.5.18 Neuhof, WN / BW (J. Schäufele)
- 1 Zug. 07.5.18 Alfdorf, WN / BW (J. Müller)

**Rohrweihe:**

- 1 Ind. 18.5.18 Kirchberg a. d. Murr, WN / BW (J. Stober)
- 1 Zug. 27.5.18 Aichenbachhof, WN / BW (J. Lenz)

**Baumfalke:**

- 1 Zug. 01.5.18 Alfdorf, WN / BW (J. Müller)
- 1 A1. 04.5.18 Wüstenbachhof, WN / BW (J. Stober)
- 1 A1. 04.5.18 Wüstenbachhof, WN / BW (J. Schäufele)
- 1 Ind. 07.5.18 Pfahlbronn, WN / BW (A. Sombrutzki)
- 2 Zug. 09.5.18 Alfdorf, WN / BW (J. Müller)
- 1 Ind. 11.5.18 Asperglen, WN / BW (R. Mertens)
- 1 Ind. 13.5.18 Alfdorf, WN / BW (J. Müller)
- 1 ad. 18.5.18 Eulenhof, WN / BW (J. Lenz)
- 1 M 20.5.18 Plüderwiesenhof, WN / BW (J. Lenz)
- 1 ad. 21.5.18 Plüderwiesenhof, WN / BW (J. Lenz)
- 1 Ind. 21.5.18 Eulenhof, WN / BW (J. Lenz)
- 1 M 1 W 27.5.18 Hegnauhof, WN / BW (J. Lenz)
- 1 Ind. 29.5.18 Kapf, WN / BW (J. Müller)

**Flussregenpfeifer:**

- 1 Ind. 08.5.18 Zwingelhausen, WN / BW (J. Stober)
- 1 BrutZtBeob. 17.5.18 Aichstrut, WN / BW (A. Sombrutzki)

**Waldschnefpe:**

- 1 Ind. 05.5.18 Mannshaupten, WN / BW (W. Schnabel)
- 1 A2. 09.5.18 Steinhausen, WN / BW (J. Stober)
- 1 A2. 09.5.18 Rohrbach, WN / BW (J. Schäufele)
- 1 A2. 18.5.18 Schiffraim, WN / BW (J. Stober)
- 1 A2. 18.5.18 Wilhelmsheim, WN / BW (J. Schäufele)
- 1 05. 23.5.18 Plüderwiesenhof, WN / BW (J. Lenz)

**Flussuferläufer:**

- 1 Ind. 07.5.18 Oeffingen, WN / BW (R. Ertel)
- 1 Ind. 12.5.18 Pfahlbronn, WN / BW (J. Müller)
- 1 Ind. 24.5.18 Hebsack, WN / BW (J. Theophil)

**Lachmöwe:**

- 1 K2. 13.5.18 Weiler, WN / BW (R. Kimpfler)

**Turteltaube:**

- 1 Ind. 15.5.18 Seiboldswailer, WN / BW (A. Sombrutzki)

**Kuckuck:**

- 1 Ind. 01.5.18 Wellingshof, WN / BW (H. Schlüter)
- 1 Ind. 02.5.18 Buhlbronn, WN / BW (R. Mertens)
- 1 Ind. 03.5.18 Enderbach, WN / BW (J. Müller)
- 1 Ind. 03.5.18 Mannshaupten, WN / BW (W. Schnabel)
- 1 A2. 09.5.18 Steinhausen, WN / BW (J. Stober)
- 1 A2. 09.5.18 Rietenau, WN / BW (J. Schäufele)
- 1 Ind. 12.5.18 Buhlbronn, WN / BW (R. Mertens)
- 1 Ind. 12.5.18 Urbach, WN / BW (M. T. Müller)
- 1 sing. 13.5.18 Weiler, WN / BW (R. Kimpfler)
- 1 B4. 13.5.18 Heschhof, WN / BW (N. Jovanovic)
- 1 Ind. 15.5.18 Winterbach, WN / BW (W. Schnabel)
- 1 A2. 17.5.18 Großheppach, WN / BW (K. D. Meissner)
- 1 05. 18.5.18 Haselbach, WN / BW (M. Hrusa)
- 1 Ind. 18.5.18 Plüderwiesenhof, WN / BW (J. Lenz)
- 1 Ind. 20.5.18 Maierhof, WN / BW (J. Müller)
- 1 05. 20.5.18 Plüderwiesenhof, WN / BW (A. Sombrutzki)
- 1 Rev. 20.5.18 Plüderwiesenhof, WN / BW (J. Lenz)
- 1 A2. 25.5.18 Altersberg, WN / BW (J. Schäufele)
- 1 A2. 26.5.18 Großaspach, WN / BW (J. Schäufele)
- 1 Ind. 27.5.18 Schölleshof, WN / BW (J. Müller)
- 1 A2. 27.5.18 Schiffraim, WN / BW (J. Schäufele)
- 1 Ind. 28.5.18 Buhlbronn, WN / BW (R. Mertens)
- 1 05. 28.5.18 Vorderbüchelberg, WN / BW (A. Sombrutzki)
- 1 05. 29.5.18 Eckartsweiler, WN / BW (A. Sombrutzki)
- 1 A2. 30.5.18 Nassach, WN / BW (V. Bauer)
- 1 A2. 31.5.18 Schornbach, WN / BW (J. Bodde)

**Steinkauz:**

- 1 A1. 25.5.18 Waiblingen, WN / BW (J. Wüst)
- 1 A1. 25.5.18 Oeffingen, WN / BW (J. Wüst)

**Waldohreule:**

1 A2. 12.5.18 Urbach, WN / BW (M. T. Müller)

**Alpensegler:**

1 Ind. 02.5.18 Waiblingen, WN / BW (S. Breitschwerdt)

**Mauersegler****(Nur Beobachtungen mit Status "Zug"):**

2 Zug. 02.5.18 Alfdorf, WN / BW (J. Müller)

4 Zug. 05.5.18 Alfdorf, WN / BW (J. Müller)

4 Zug. 07.5.18 Hebsack, WN / BW (P. Häfele)

60 Zug. 09.5.18 Haubersbronn, WN / BW (J. Lenz)

250 Zug. 20.5.18 Eulenhof, WN / BW (J. Lenz)

**Eisvogel:**

1 A1. 08.5.18 Hegnach, WN / BW (S. Breitschwerdt)

1 Ind. 10.5.18 Schorndorf, WN / BW (H. Ungibauer-Kremp)

1 A1. 11.5.18 Urbach, WN / BW (S. Natterer)

1 Ind. 12.5.18 Waiblingen, WN / BW (B. Lorinser)

1 Ind. 13.5.18 Urbach, WN / BW (W. Schnabel)

1 B. 13.5.18 Hohenacker, WN / BW (M. Grimminger)

1 B. 13.5.18 Hegnach, WN / BW (M. Grimminger)

1 Ind. 21.5.18 Schorndorf, WN / BW (A. Sombrutzki)

1 Ind. 21.5.18 Urbach, WN / BW (A. Sombrutzki)

1 A1. 23.5.18 Oeffingen, WN / BW (M. Grimminger)

1 A1. 24.5.18 Hebsack, WN / BW (J. Theophil)

1 A1. 29.5.18 Hebsack, WN / BW (J. Theophil)

**Bienenfresser:**

2 Zug. 19.5.18 Pfahlbronn, WN / BW (A. Sombrutzki)

**Wendehals:**

1 Ind. 01.5.18 Weiler, WN / BW (R. Kimpfler)

2 B3. 01.5.18 Erbachhof, WN / BW (M. Kremer)

1 Ind. 02.5.18 Bretzenacker, WN / BW (H. Schlüter)

1 A2. 04.5.18 Fellbach, WN / BW (J. Schäufele)

1 Ind. 04.5.18 Birkenweißbuch, WN / BW (H. Schlüter)

1 A2. 05.5.18 Rietenau, WN / BW (J. Stober)

1 A2. 05.5.18 Rietenau, WN / BW (J. Stober)

1 A2. 05.5.18 Fellbach, WN / BW (J. Stober)

1 05. 06.5.18 Großheppach, WN / BW (A. Sombrutzki)

4 A2. 06.5.18 Erbachhof, WN / BW (M. Grimminger)

4 A2. 06.5.18 Erbachhof, WN / BW (M. Kremer)

1 Ind. 08.5.18 Schwaikheim, WN / BW (H. Schlüter)

1 sing. 10.5.18 Weiler, WN / BW (R. Kimpfler)

1 A2. 10.5.18 Einöd, WN / BW (J. Schäufele)

1 A2. 10.5.18 Einöd, WN / BW (J. Schäufele)

1 A2. 12.5.18 Allmersbach a. Weinberg, WN / (W. Leible)

1 A1. 12.5.18 Urbach, WN / BW (M. T. Müller)

1 Ind. 19.5.18 Sonnenberg, WN / BW (H. Schlüter)

1 Ind. 19.5.18 Hanweiler, WN / BW (H. Schlüter)



- 3 A2. 21.5.18 Rommelshausen, WN / BW (M. Grimminger)  
1 A2. 21.5.18 Stetten, WN / BW (M. Grimminger)

**Pirol:**

- 1 A2. 01.5.18 Hegnach, WN / BW (R. Ertel)  
2 A2. 01.5.18 Tennhof, WN / BW (R. Ertel)  
2 A2. 04.5.18 Tennhof, WN / BW (J. Schäufele)  
1 A2. 05.5.18 Tennhof, WN / BW (J. Stober)  
1 Ind. 05.5.18 Kirchberg a. d. Murr, WN / BW (J. Stober)  
1 A2. 13.5.18 Hohenacker, WN / BW (M. Grimminger)  
4 Ind. 14.5.18 Schwaikheim, WN / BW (H. Schlüter)  
1 Ind. 18.5.18 Burgstall a. d. Murr, WN / BW (J. Stober)  
1 Ind. 21.5.18 Leinmühle, WN / BW (J. Müller)  
1 A2. 21.5.18 Hohenacker, WN / BW (M. Kremer)  
1 Ind. 23.5.18 Hanweiler, WN / BW (K. D. Meissner)  
1 A2. 24.5.18 Tennhof, WN / BW (M. Grimminger)  
3 A2. 25.5.18 Tennhof, WN / BW (R. Ertel)  
1 Ind. 26.5.18 Burgstall a. d. Murr, WN / BW (J. Stober)  
3 Ind. 28.5.18 Schwaikheim, WN / BW (H. Schlüter)

**Saatkrähe:**

- 4 A1. 19.5.18 Fellbach, WN / BW (K. Reiner)  
12 Ind. 19.5.18 Fellbach, WN / BW (K. Reiner)  
2 Ind. 23.5.18 Waiblingen, WN / BW (K. Reiner)  
2 Ind. 26.5.18 Heidenhof, WN / BW (H. Schlüter)

**Uferschwalbe:**

- 1 Zug. 09.5.18 Alfdorf, WN / BW (J. Müller)  
1 Ind. 10.5.18 Kapf, WN / BW (J. Müller)

**Waldlaubsänger:**

- 1 Ind. 03.5.18 Mannshaupten, WN / BW (W. Schnabel)  
1 Ind. 03.5.18 Waldrems, WN / BW (H. Schlüter)  
2 sing. 04.5.18 Walkersbach, WN / BW (A. Sombrutzki)  
1 Ind. 04.5.18 Waldrems, WN / BW (H. Schlüter)  
1 sing. 05.5.18 Weiler, WN / BW (R. Kimpfler)  
1 A2. 05.5.18 Warthof, WN / BW (J. Stober)  
1 sing. 06.5.18 Hanweiler, WN / BW (A. Sombrutzki)  
1 A2. 06.5.18 Wilhelmsheim, WN / BW (J. Schäufele)  
1 Ind. 06.5.18 Birkachhof, WN / BW (W. Patrick)  
2 Ind. 07.5.18 Mannshaupten, WN / BW (W. Schnabel)  
1 sing. 12.5.18 Schornbach, WN / BW (A. Sombrutzki)  
1 A1. 12.5.18 Hegnauhof, WN / BW (S. Natterer)  
1 Ind. 14.5.18 Stetten, WN / BW (S. Kauer)  
1 05. 17.5.18 Hegnauhof, WN / BW (J. Lenz)  
1 05. 17.5.18 Aichenbachhof, WN / BW (J. Lenz)  
2 05. 18.5.18 Eulenhof, WN / BW (J. Lenz)  
1 M 20.5.18 Maierhof, WN / BW (J. Müller)  
1 M 21.5.18 Kapf, WN / BW (J. Müller)  
1 Ind. 21.5.18 Korb, WN / BW (H. Schlüter)  
2 Ind. 21.5.18 Hanweiler, WN / BW (H. Schlüter)

- 1 A2. 23.5.18 Hanweiler, WN / BW (K. D. Meissner)
- 1 05. 23.5.18 Eselshalden, WN / BW (J. Lenz)
- 1 A2. 24.5.18 Tennhof, WN / BW (M. Grimminger)
- 1 05. 24.5.18 Aichenbachhof, WN / BW (J. Lenz)
- 1 A2. 25.5.18 Steinhausen, WN / BW (J. Schäufele)
- 2 sing. 28.5.18 Großhöchberg, WN / BW (A. Sombrutzki)

**Feldschwirl:**

- 1 Ind. 02.5.18 Bretzenacker, WN / BW (H. Schlüter)
- 1 Ind. 09.5.18 Breuningsweiler, WN / BW (H. Schlüter)



**Abb. 4:** 1 ad. Ind. Teichrohrsänger *Acrocephalus scirpaceus* singend; Datum: 18.05.2018; Ort: Plüderhausen; Photograph/in: G. Lang

**Teichrohrsänger:**

- 1 Ind. 05.5.18 Schorndorf, WN / BW (H. Schlüter)
- 4 sing. 06.5.18 Schorndorf, WN / BW (A. Sombrutzki)
- 1 Ind. 18.5.18 Weiler, WN / BW (W. Schnabel)
- 4 05. 20.5.18 Plüderhausen, WN / BW (G. Lang)
- 3 Ind. 20.5.18 Schorndorf, WN / BW (W. Schnabel)
- 1 Ind. 21.5.18 Alfdorf, WN / BW (J. Müller)
- 2sing. 21.5.18 Urbach, WN / BW (A. Sombrutzki)
- 8 sing. 21.5.18 Schorndorf, WN / BW (A. Sombrutzki)
- 5 sing. 21.5.18 Urbach, WN / BW (A. Sombrutzki)
- 2 sing. 21.5.18 Plüderhausen, WN / BW (A. Sombrutzki)
- 2 Ind. 21.5.18 Winnenden, WN / BW (H. Schlüter)
- 1 Ind. 25.5.18 Tennhof, WN / BW (R. Ertel)
- 1 M 27.5.18 Alfdorf, WN / BW (J. Müller)
- 1 A2. 29.5.18 Waiblingen, WN / BW (M. Grimminger)

**Gelbspötter:**

- 1 Ind. 02.5.18 Hebsack, WN / BW (P. Häfele)
- 1 Ind. 16.5.18 Großaspach, WN / BW (J. Stober)
- 1 Ind. 20.5.18 Alfdorf, WN / BW (J. Müller)

**Trauerschnäpper:**

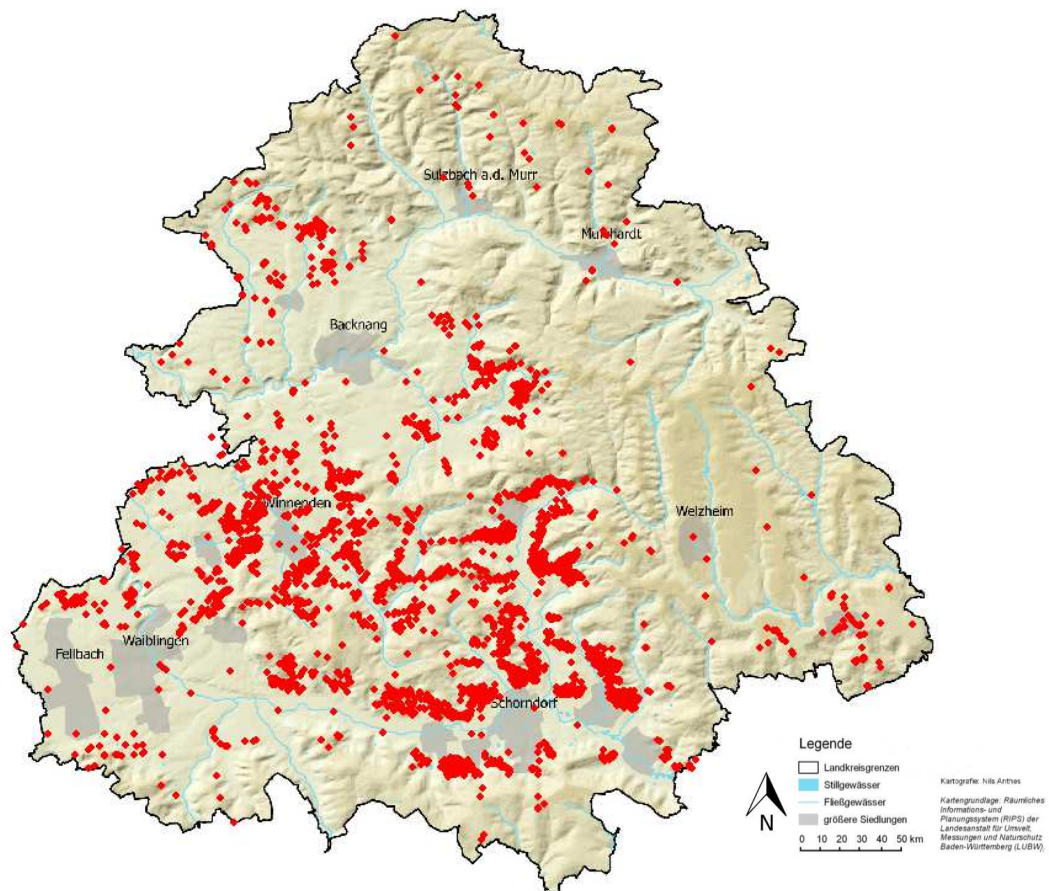
- 1 A2. 05.5.18 Rietenau, WN / BW (J. Stober)
- 1 A2. 05.5.18 Rietenau, WN / BW (J. Stober)
- 1 A2. 05.5.18 Rietenau, WN / BW (J. Stober)
- 1 M 05.5.18 Degenhof, WN / BW (H. Schlüter)
- 1 A2. 06.5.18 Rietenau, WN / BW (J. Schäufele)
- 1 A1. 12.5.18 Urbach, WN / BW (M. T. Müller)
- 1 A1. 21.5.18 Strümpfelbach, WN / BW (J. Schäufele)
- 1 Ind. 22.5.18 Stiftsgrundhof, WN / BW (H. Schlüter)

**Braunkehlchen:**

- 2 Ind. 05.5.18 Obertorhöfe, WN / BW (J. Stober)
- 1 W 05.5.18 Schorndorf, WN / BW (H. Schlüter)
- 1 Ind. 10.5.18 Enderbach, WN / BW (J. Müller)
- 1 M 10.5.18 Pfahlbronn, WN / BW (A. Sombrutzki)
- 1 M 19.5.18 Alfdorf, WN / BW (J. Müller)

**Nachtigall:**

- 1 Ind. 07.5.18 Hertmannsweiler, WN / BW (H. Schlüter)
- 1 Ind. 08.5.18 Schwaikheim, WN / BW (H. Schlüter)

**Gartenrotschwanz:**

**Abb. 5:** Kartographische Darstellung aller gemeldeten April- und Mai-Beobachtungen der Jahre 2000 - 2018 (n = 4478 Beob.) des Gartenrotschwanzes *Phoenicurus phoenicurus* aus dem Kreisgebiet Rems-Murr. Durch das umfangreiche Datenmaterial der zurückliegenden 19 Jahre lässt sich ein aussagekräftiges Bild der kreisweiten Brutverbreitung der Art gewinnen. Beachten Sie bitte, dass die Darstellung auch Gebietsverortungen enthält.

**Steinschmätzer:**

- 2 Ind. 13.5.18 Pfahlbronn, WN / BW (H. Ott)
- 2 Ind. 13.5.18 Pfahlbronn, WN / BW (S. Becker)
- 2 Ind. 15.5.18 Zwingelhausen, WN / BW (J. Stober)
- 1 M 22.5.18 Schölleshof, WN / BW (J. Müller)
- 1 Ind. 25.5.18 Obertorhöfe, WN / BW (J. Stober)

**Brachpieper:**

- 1 Ind. 10.5.18 Enderbach, WN / BW (J. Müller)

**Baumpieper:**

- 1 Ind. 06.5.18 Rietenau, WN / BW (J. Stober)
- 1 Ind. 06.5.18 Rietenau, WN / BW (J. Schäufele)
- 1 Ind. 07.5.18 Hertmannsweiler, WN / BW (H. Schlüter)
- 1 08. 28.5.18 Vorderbüchelberg, WN / BW (A. Sombrutzki)

**Schafstelze:**

- 1 Zug. 01.5.18 Alfdorf, WN / BW (J. Müller)
- 1 Ind. 05.5.18 Leutenbach, WN / BW (H. Schlüter)
- 1 Ind. 06.5.18 Schölleshof, WN / BW (J. Müller)
- 1 Ind. 06.5.18 Schwaikheim, WN / BW (H. Schlüter)
- 1 Zug. 07.5.18 Hertmannsweiler, WN / BW (H. Schlüter)
- 2 Ind. 08.5.18 Schwaikheim, WN / BW (H. Schlüter)
- 1 sing. 09.5.18 Zwingelhausen, WN / BW (A. Sombrutzki)
- 1 Ind. 10.5.18 Enderbach, WN / BW (J. Müller)
- 1 Ind. 19.5.18 Alfdorf, WN / BW (J. Müller)
- 3 Ind. 19.5.18 Nellmersbach, WN / BW (H. Schlüter)
- 3 A1. 21.5.18 Hohenacker, WN / BW (M. Kremer)
- 1 A1. 25.5.18 Fellbach, WN / BW (M. Grimminger)
- 1 Ind. 28.5.18 Gollenhof, WN / BW (H. Schlüter)

**Thunbergschafstelze:**

- 4 Ind. 19.5.18 Fellbach, WN / BW (K. Reiner)

**Erlenzeisig:**

- 1 Ind. 10.5.18 Alfdorf, WN / BW (J. Müller)
- 2 B3. 10.5.18 Strohnhof, WN / BW (G. Fernbach)

**Zaunammer:**

Zwischen Fellbach und Stetten konnten durch M. Grimminger min. 9 Reviere für das Jahr 2018 erfasst werden (schriftl. M. GRIMMINGER 2018).

**Rohrhammer:**

- 1 A2. 04.5.18 Wüstenbachhof, WN / BW (J. Stober)
- 2 A2. 04.5.18 Röhrach, WN / BW (J. Stober)
- 2 B3. 05.5.18 Wüstenbachhof, WN / BW (J. Stober)
- 1 04. 21.5.18 Schorndorf, WN / BW (A. Sombrutzki)
- 1 05. 21.5.18 Schorndorf, WN / BW (J. Lenz)
- 1 A2. 29.5.18 Wüstenbachhof, WN / BW (J. Stober)

**Abkürzungsverzeichnis:**

Ind - Individuen
ad - adult
dj - diesjährig
Juv - Juvenil
pul - pullus
imm - immatur
Tod - Todfund
Ei - Eier
BP - Brüten
SP - Schlafplatz
RF - Ringfund
Zug - ziehend
Hch - Hochrechnung
K1 - erstes Kalenderjahr
K2 - zweites Kalenderjahr

30 - mögliches Brüten
01 - Brutzeitbeobachtung
02 - Brutzeitbeobachtung in Brutb
03 - singendes Männchen
40 - wahrscheinliches Brüten
04 - Paar im Brut-Biotop beobacht
05 - Revierverhalten
06 - Balzverhalten
07 - Altvogel sucht Nestplatz
08 - Warn- u. Angstrufe Altvogel
09 - Brutfleck
10 - Nistmaterial tragend
50 - sicheres Brüten
11 - Verleitverhalten
12 - benutztes Nest

13 - ausgeflogenen Junge
14 - Altvogel am Nistplatz
15 - Altvogel mit Kotsack
16 - Altvogel mit Futter
17 - Eierschalen
18 - brütender Altvogel
19 - Nest mit Eier

**\*** = Meldepflichtige Art baden-württembergweit.

**\*** = Meldepflichtige Art deutschlandweit.

**Blaue Schrift** = Nachmeldung (Beobachtung stammt nicht aus dem aktuellen Rundbrief-Zeitraum).

**Orangene Schrift** = Höchstwahrscheinlich Gefangenschaftsflüchtling.

**Verhaltensbiologische Beobachtungen:**

In dieser Rubrik können interessante Beobachtungen zum Nahrungserwerb, zur Brutbiologie usw. veröffentlicht werden.

**Ausgewählte Beobachtungen zur saisonalen Nahrungswahl von Vögeln im Rems-Murr-Kreis - Mai:**

19.08.2018

1.0 vj. Ind. Amsel *Turdus merula* frisst in einem frisch umgegrabenen Beet in einem Hausgarten in Schorndorf (WN) Larven der Gelben Wiesenameise *Lasius flavus* und Imagines; Beobachter/in: C. Wilkens

**Ringfunde und -ablesungen aus dem Kreisgebiet:**

In dieser Rubrik werden interessante Beringungsergebnisse, die das Kreisgebiet betreffen veröffentlicht.

.-

**Bekanntgaben:**

In dieser Rubrik werden Aufrufe und Bekanntgaben von OGBW, DDA, DO-G usw. mit Bezug zum Landkreis Rems-Murr bekannt gegeben.

.-

**OAG-Intern:**

*Diese Rubrik steht den OAG-Mitgliedern zur Kommunikation innerhalb der Arbeitsgemeinschaft zur Verfügung.*

**Avifaunisten Stammtisch Rems-Murr-Kreis.**

Am kommenden Montag, den 18.06.2018 findet wie gewohnt der Avifaunisten Stammtisch Rems-Murr-Kreis im Vereinsheim "Schinderhütte" des NABU Schorndorf und Umgebung e. V. statt. Am kommenden Stammtisch wollen wir die aktuelle Brutzeit besprechen. Über eine rege Teilnahme Ihrerseits würden wir uns sehr freuen.

Mit freundlichen Grüßen

Julian Lenz



**Ort:**  
**NABU Schorndorf**  
**Johannesstr. 122**  
**73614 Schorndorf**

**Anfahrtsbeschreibung:**  
<http://www.nabu-schorndorf.de/nsbk007.ht>

**Beachten Sie auch, dass der Avifaunisten Stammtisch Rems-Murr-Kreis für gewöhnlich alle zwei Monate am jeweils dritten Montag im Monat um 19:30 Uhr im Vereinsheim "Schinderhütte" der NABU-Ortsgruppe Schorndorf und Umgebung e. V. stattfindet. Nähere Informationen zum aktuellen Stammtisch finden Sie für gewöhnlich im aktuellen Rundbrief.**

**Literatur:**

.-

**Abbildungsverzeichnis Rundbrief Nr. 98:**

**Titelphoto:** Neuntöter *Lanius collurio*, Datum: 02.05.2018; Ort: Urbach; Photograph/in: G. Lang. Seite 1.

**Abb. 1:** Rostgänse *Tadorna ferruginea*, Datum: 28.05.2018; Ort: Ebnisee; Photograph/in: K. Dahl. Seite 4.

**Abb. 2:** Gänsesäger *Mergus merganser*; Datum: 27.05.2018; Ort: Schorndorf; Photograph/in: C. Wagner. Seite 5.

**Abb. 3:** Weißstorch *Ciconia ciconia* aufkreisend; Datum: 31.05.2018; Ort: Alfdorf; Photograph/in: J. Müller. Seite 5.

**Abb. 4:** 1 ad. Ind. Teichrohrsänger *Acrocephalus scirpaceus* singend; Datum: 18.05.2018; Ort: Plüderhausen; Photograph/in: G. Lang

**Abb. 5:** Kartographische Darstellung der Gartenrotschwanz-Beobachtungen aus dem Kreisgebiet Rems-Murr. Seite 11.

**Gr. 1:** Temperaturmittelwerte pro Std. in °C vom 01.05. - 31.05.2018. Seite 3.

**Gr. 2:** Temperatur Höchst- u. Tiefstwerte pro Tag in °C vom 01.05. - 31.05.2018. Seite 3.

**Gr. 3:** Niederschlagssumme in mm pro Tag vom 01.05. - 31.05.2018. Seite 3.



## Hinweise zur Meldung von Beobachtungsdaten an die OAG Rems-Murr-Kreis:

### **Beobachtungen:**

Jegliche ornithologische Beobachtungen aus dem Kreisgebiet Rems-Murr können der OAG Rems-Murr-Kreis über den kreisweiten OGBW- und ornitho.de-Regionalkoordinator Julian Lenz ([oag.rems.murr.kreis@googlemail.com](mailto:oag.rems.murr.kreis@googlemail.com)) unter Angabe von Datum, Ort, Uhrzeit, Anzahl, Artname, Verhaltensweise und wenn möglich, mit Alters- und Geschlechtsbestimmung und Flugrichtung zum Monatsende eines jeden Monats gemeldet werden. Hierfür sollte das kostenlos von Herrn Heine zur Verfügung gestellte und auch von den OGBW-Mitgliedern landesweit benutzte avifaunistische Erfassungsprogramm MiniAvi benutzt werden. Dieses Programm kann unter [www.miniavi.de](http://www.miniavi.de) unentgeltlich heruntergeladen werden. Als MiniAvi-Nutzer übermitteln Sie uns bitte Ihre als **csv-Datei** abgespeicherten monatlichen Beobachtungsdaten in Form eines E-Mail-Anhangs. Sollten Sie uns Ihre kreisweiten Beobachtungsdaten über die naturkundlichen Internetsammeldatenbanken [www.ornitho.de](http://www.ornitho.de) melden, erhalten wir Ihre Beobachtungen zum Download automatisch, da die OAG Rems-Murr-Kreis, in Person von Julian Lenz, als OGBW- und ornitho.de-Regionalkoordinator für das Kreisgebiet Rems-Murr die kreisweiten ornitho.de-Downloadrechte besitzt. Die Nutzer der naturkundlichen Internetsammeldatenbank [www.naturgucker.de](http://www.naturgucker.de) bitten wir, uns Ihre kreisweiten Daten mit Hilfe einer **Exportdatei (.txt-Datei)** per E-Mail zu überstellen. Alle vom Regionalkoordinator auf Plausibilität kontrollierten Beobachtungsdaten werden zur weiteren avifaunistischen Auswertung an die landesweite OGBW-Datenbank weitergereicht und zur kreisweiten Auswertung in die eigene Datenbank der OAG Rems-Murr-Kreis eingepflegt. Dabei gehören grundsätzlich die erhobenen Daten dem Datenerheber. Sensible avifaunistische Daten können hierbei sowohl bei der OGBW als auch bei der OAG Rems-Murr-Kreis bzgl. einer Veröffentlichung gesperrt werden. Unter <https://www.ogbw.de/ogbw/regional-koordinatoren> finden Sie eine aktuelle Liste mit den Zuständigkeitsbereichen der OGBW-Regionalkoordinatoren. Bei der Beobachtung bundesweit und landesweit meldepflichtiger Arten, wird um die Erstellung eines Beobachtungsprotokolls mit Photo und/oder Skizze gebeten. Senden Sie, zur Anerkennung Ihrer Beobachtung, bitte dieses Protokoll an die Avifaunistische Kommission Baden-Württemberg (AKBW)([akbw@ogbw.de](mailto:akbw@ogbw.de)). Die AKBW prüft und erkennt Ihre Beobachtung an und leitet wenn nötig die Protokolle bundesweit meldepflichtiger Arten an die zuständige Deutsche Avifaunistische Kommission (DAK) weiter. Die bundesweit meldepflichtigen Arten, können Sie der DAK-Liste unter <http://www.dda-web.de/index.php?cat=monitoring&subcat=dak&subsubcat=meldelisten> entnehmen und die baden-württembergweit meldepflichtigen Arten der AKBW- Liste unter [www.ogbw.de/meldepflichtig.html](http://www.ogbw.de/meldepflichtig.html). Die von Ihnen über die vorangehend beschriebenen Meldewege an die OAG und ihren Regionalkoordinator übermittelten Beobachtungen, werden dann für bundes-, landes- und kreisweite avifaunistische Auswertung, die der Erforschung und dem Erhalt unserer Vogelwelt dienen, herangezogen und ausgewertet.

### **Photos:**

Die OAG Rems-Murr ist stets an kostenlos für den Rundbrief zur Verfügung gestellten ornithologischen Photos aus dem Kreisgebiet interessiert. Photographien sollten mit Datum, Ort, Uhrzeit und Name des Photographen im Dateinamen beim Herausgeber ([oag.rems.murr.kreis@googlemail.com](mailto:oag.rems.murr.kreis@googlemail.com)) eingereicht werden. Im Falle einer Veröffentlichung und Archivierung durch die OAG bleiben alle Urheberrechte beim Photographen.

### Herausgeber des Rundbriefs:

Julian Lenz  
 (OGBW- und ornitho.de-Regionalkoordinator Rems-Murr-Kreis)  
 Konnenbergstraße 12  
 73614 Schorndorf  
 Tel.: 07181 / 2022231  
 E-Mail: [oag.rems.murr.kreis@googlemail.com](mailto:oag.rems.murr.kreis@googlemail.com)

Für Fragen und Anregungen können Sie gerne Kontakt aufnehmen.



#### **OAG-Logo:**

Das Logo stellt einen männlichen **Gartenrotschwanz** *Phoenicurus phoenicurus* im Prachtkleid dar. Diese Charakterart der im Kreisgebiet weitverbreiteten Streuobstwiesen, wurde von C. Wilkens für die OAG-Rems-Murr-Kreis gezeichnet und digitalisiert.

**Bezug:**

Der Rundbrief kann beim Herausgeber angefordert werden. Die Verteilung erfolgt jeden Monat kostenlos per E-Mail. Wenn Sie keine weiteren Rundbriefe wünschen, senden Sie bitte eine E-Mail zurück an den Absender mit einer entsprechenden Anmerkung.

Ältere Ausgaben können sowohl beim Herausgeber angefordert werden, wie auch über den Internetauftritt <http://ogbw.de/regionale-ags/oag-remm-murr-kreis/downloads> der Arbeitsgemeinschaft heruntergeladen werden.

**Anmerkung zur OAG Rems-Murr-Kreis:**

Die OAG Rems-Murr-Kreis ist ein loser Zusammenschluss von ornithologisch interessierten Beobachter/innen innerhalb der Ornithologischen Gesellschaft Baden-Württemberg (OGBW). Sie steht jedem engagierten Vogelbeobachter mit Interesse an der Vogelwelt des Landkreises Rems-Murr offen. Sie versucht, mit eigenen wissenschaftlichen Untersuchungen, der Beteiligung an landes- und bundesweiten Monitoringprogrammen und durch den Unterhalt einer eigen kreisweiten Beobachtungsdatenbank einen Beitrag zur Erforschung und zum Erhalt der Vogelwelt im Rems-Murr-Kreis zu leisten.

**Ansprechpartner OAG Rems-Murr-Kreis:**

Julian Lenz  
 Konnenbergstraße 12  
 73614 Schorndorf  
 Tel.: 07181 /2022231.  
 E-Mail: [oag.rems.murr.kreis@googlemail.com](mailto:oag.rems.murr.kreis@googlemail.com)

Weitere Informationen zur OAG Rems-Murr-Kreis können Sie dem Internetauftritt der Arbeitsgemeinschaft unter <http://ogbw.de/regionale-ags/oag-remm-murr-kreis/info> entnehmen. Aktuelle Informationen zu Aktivitäten der OAG finden Sie unter <http://de.groups.yahoo.com/group/OAG-Rems-Murr/> im Infoverteiler der Arbeitsgemeinschaft.

**Erstellt in Kooperation mit:**

Dachverband Deutscher Avifaunisten  
[www.dda-web.de](http://www.dda-web.de)



Ornithologische Gesellschaft Baden-Württemberg  
[www.ogbw.de](http://www.ogbw.de)



NABU-Kreisverband Rems-Murr e. V.  
[www.nabu-remm-murr.de](http://www.nabu-remm-murr.de)