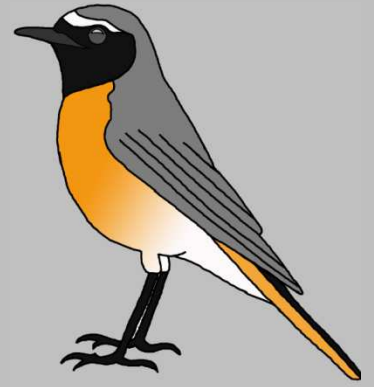


Ornithologischer Rundbrief

Rems-Murr-Kreis

Herausgeber: OAG Rems-Murr-Kreis

Ausgabe Nr. 89 - August - 2017



Der monatliche Rundbrief der Ornithologischen Arbeitsgemeinschaft Rems-Murr-Kreis (**OAG Rems-Murr-Kreis**) innerhalb der Ornithologischen Gesellschaft Baden-Württemberg (**OGBW**) dient dem Informationsaustausch aller ornithologisch am Landkreis Rems-Murr Interessierten. Der Rundbrief stellt eine zitierbare Veröffentlichung dar (Zitiervorschlag: OAG Rems-Murr-Kreis (20..): Ornithologischer Rundbrief Rems-Murr-Kreis Nr...). Alle an die OAG Rems-Murr-Kreis und deren kreisweiten OGBW- und ornitho.de-Regionalkoordinatoren übermittelten Beobachtungsdaten, werden auf Plausibilität geprüft, bei kreisweiter Bedeutung im Rundbrief veröffentlicht und an die OGBW- und OAG-Datenbank zur weiteren Auswertung überstellt.



Titelphoto: 1 dj. Ind. Mönchsgrasmücke *Sylvia atricapilla* auf Nahrungssuche; Datum: 02.08.2017; Ort: Alfdorf; Photograph/in: J. Müller

Vorwort zur 89. Ausgabe des Ornithologischen Rundbriefs Rems-Murr-Kreis:

Sehr geehrte Avifaunisten/innen des Rems-Murr-Kreis,

am 17.09.2017 findet das bundesweite Monitoring rastender Gänse und Schwäne des Dachverbands Deutscher Avifaunisten e. V. (DDA) statt, schwerpunktmäßig werden an diesem Zähltermin die Graugansbestände erfasst. Wie in den Jahren zuvor sind die Kern-

verbreitungsgebiete der lokalen Graugans- und Schwanenpopulation im Kreisgebiet durch Zähler abgedeckt. Wir bitten aber alle Beobachter an besagtem Termin auch außerhalb der bekannten Vorkommensgebiete im Kreisgebiet gezielt auf größere Gänse- und Schwanenansammlungen zu achten und diese Beobachtungen turnusgemäß an die OAG über die gewohnten Meldewege zu übermitteln.

Zudem wollen wir Sie in der Rundbrief-Rubrik „Bekanntgaben“ auf die 150. Jahresversammlung der Deutschen Ornithologen-Gesellschaft e. V. (DO-G) in Halle (Saale) vom 29.09. bis 03.10.2017 aufmerksam machen. Die Veranstaltung steht unter dem Motto "Ornithologie - von der Vergangenheit in die Zukunft".

Beachten Sie auch, dass der Avifaunisten Stammtisch Rems-Murr-Kreis für gewöhnlich alle zwei Monate am jeweils dritten Montag im Monat um 19:30 Uhr im Vereinsheim "Schinderhütte" der NABU-Ortsgruppe Schorndorf und Umgebung e. V. stattfindet. Nähere Informationen zum aktuellen Stammtisch finden Sie für gewöhnlich im aktuellen Rundbrief.

Herzliche Grüße

Julian Lenz
(Schorndorf, den 10.09.2017)

Ausgewählte ornithologische Beobachtungen aus dem Rems-Murr-Kreis vom 01.08.2017 bis 31.08.2017 (plus **Nachmeldungen):**

Der Rundbrief enthält ausschließlich Beobachtungen aus dem Rems-Murr-Kreis und direkt angrenzender Gebiete. Somit ist gewährleistet, dass die OAG Rems-Murr-Kreis die Daten auf Plausibilität prüfen kann und dabei die bestehenden behördlichen Verwaltungsstrukturen im Naturschutz berücksichtigt.

Herzlichen Dank an alle Beobachter und Photographen für die Zusendung von Beobachtungsdaten und Photos.

Dateneingang für den Monat Juli 2017:

Anzahl aktuell gemeldeter Beobachtungen: 886.

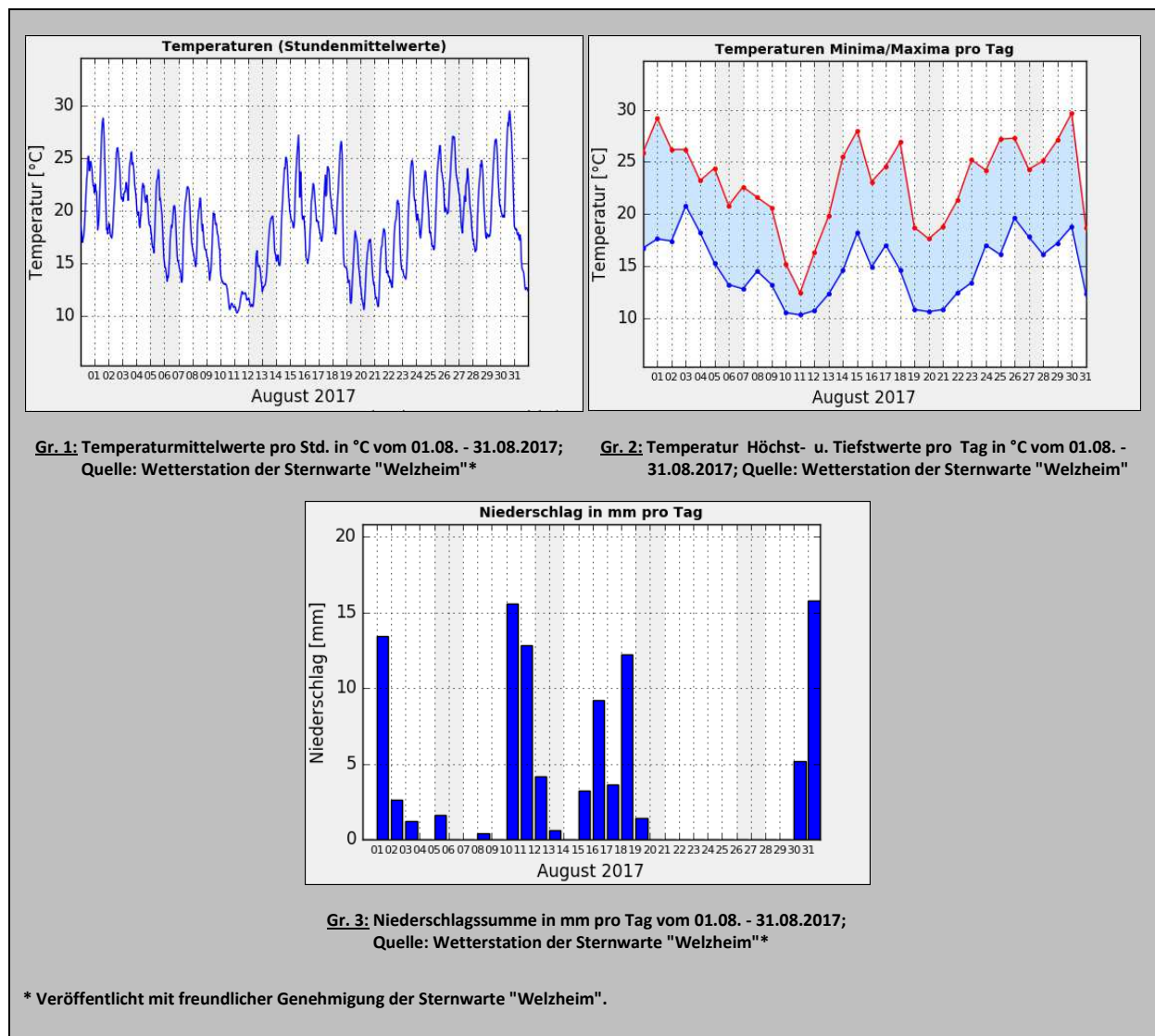
Anzahl nachgemeldeter Beobachtungen: -.

Anzahl aktuell gemeldeter Arten: 100.

Anzahl digitalisierter Altdaten: -.

Witterungsdaten für den Rems-Murr-Kreis: August 2017

Wetterstation: Sternwarte "Welzheim" (547 m. ü. NN)

**Nilgans:**

7 Ind. 12.8.17 Oeffingen, WN / BW (R. Ertel)

8 Ind. 21.8.17 Oeffingen, WN / BW (R. Ertel)

Gänsesäger:

3 dj. 09.8.17 Mittelschöntal, WN / BW (K. Dahl)

Rebhuhn:

1 Ind. 27.8.17 Oeffingen, WN / BW (J. Wüst)

Schwarzstorch:

3 Zug. 14.8.17 Alfdorf, WN / BW (J. Müller)

2 Zug. 24.8.17 Schorndorf, WN / BW (C. Lunczer)

Weißstorch:

1 Ind. 20.8.17 Dauernberg, WN / BW (K. Heilig)

Fischadler:

1 Zug. 26.8.17 Alfdorf, WN / BW (J. Müller)



Abb. 1: 0.1 ad. Ind. Wespenbussard *Pernis apivorus* im Segelflug; Datum: 13.08.2017; Ort: Alfdorf; Photograph/in: J. Müller

Wespenbussard

(Nur Beobachtungen mit Status „Zug“ und mehr als 10. Ind.):

- 11 Zug. 27.8.17 Alfdorf, WN / BW (J. Müller)
- 21 Zug. 27.8.17 Pfahlbronn, WN / BW (A. Sombrutzki)

Rohrweihe:

- 1 Zug. 13.8.17 Waiblingen, WN / BW (J. Wüst)
- 1 Zug. 14.8.17 Hohenacker, WN / BW (M. Kremer)
- 1 Zug. 27.8.17 Zwingelhausen, WN / BW (J. Stober)
- 1 Zug. 27.8.17 Schölleshof, WN / BW (J. Müller)
- 1 Zug 30.8.17 Alfdorf, WN / BW (J. Müller)

Sperber

(Nur Beobachtungen mit Status „Zug“):

- 1 Zug. 30.8.17 Bretzenacker, WN / BW (H. Schlüter)

Schwarzmilan

(Nur Beobachtungen mit Status „Zug“):

- 3 Zug. 14.8.17 Alfdorf, WN / BW (J. Müller)
- 2 Zug. 16.8.17 Alfdorf, WN / BW (J. Müller)
- 3 Zug. 18.8.17 Hohenacker, WN / BW (M. Kremer)
- 1 Zug. 27.8.17 Alfdorf, WN / BW (J. Müller)

Baumfalke:

- 1 Ind. 07.8.17 Großerlach, WN / BW (A. Sombrutzki)
- 1 Ind. 10.8.17 Pfahlbronn, WN / BW (A. Sombrutzki)
- 1 Ind. 13.8.17 Alfdorf, WN / BW (J. Müller)
- 1 Ind. 17.8.17 Pfahlbronn, WN / BW (A. Sombrutzki)
- 1 Ind. 18.8.17 Pfahlbronn, WN / BW (A. Sombrutzki)
- 2 Ind. 19.8.17 Alfdorf, WN / BW (J. Müller)
- 1 Ind. 20.8.17 Pfahlbronn, WN / BW (A. Sombrutzki)
- 1 Ind. 29.8.17 Pfahlbronn, WN / BW (A. Sombrutzki)

2 BrutZtBeob. 30.8.17 Adelstetten, WN / BW (J. Müller)
1 ad. 30.8.17 Alfdorf, WN / BW (J. Müller)

Wanderfalke

(Nur Beobachtungen abseits bekannter Brutvorkommen):

1 W 06.8.17 Bonholz, WN / BW (J. Müller)

Kiebitz:

6 Ind. 12.8.17 Schölleshof, WN / BW (J. Müller)
4 Ind. 13.8.17 Zwingelhausen, WN / BW (J. Stober)
4 Ind. 13.8.17 Zwingelhausen, WN / BW (J. Schäufele)
6 Zug. 13.8.17 Schölleshof, WN / BW (J. Müller)

Regenbrachvogel:

2 Ind. 10.8.17 Waiblingen, WN / BW (R. Greiner)

Waldschnepfe:

1 Ind. 25.8.17 Mannshaupten, WN / BW (W. Schnabel)

Flussuferläufer:

1 Ind. 07.8.17 Oeffingen, WN / BW (R. Ertel)
3 Ind. 07.8.17 Rietenau, WN / BW (K. Heilig)
1 Ind. 26.8.17 Oeffingen, WN / BW (R. Ertel)

Waldwasserläufer:

1 Ind. 09.8.17 Burgstall a. d. Murr, WN / BW (K. Dahl)
1 Ind. 20.8.17 Enderbach, WN / BW (J. Müller)

Bruchwasserläufer:

3 Ind. 07.8.17 Rietenau, WN / BW (K. Dahl)

Lachmöwe:

1 Zug. 21.8.17 Schölleshof, WN / BW (J. Müller)

Schleiereule:

5 Ind. 11.8.17 Weiler z. Stein, WN / BW (W. Fleischmann, H. u. A. Prehl)

Steinkauz:

3 Ind. 07.8.17 Waiblingen, WN / BW (J. Wüst)
1 Ind. 13.8.17 Waiblingen, WN / BW (J. Wüst)
1 Ind. 13.8.17 Oeffingen, WN / BW (J. Wüst)
1 Ind. 20.8.17 Winnenden, WN / BW (H. Schlüter)
1 Ind. 21.8.17 Oeffingen, WN / BW (J. Wüst)
1 Ind. 26.8.17 Waiblingen, WN / BW (J. Wüst)
1 Ind. 26.8.17 Oeffingen, WN / BW (J. Wüst)
3 Ind. 27.8.17 Oeffingen, WN / BW (J. Wüst)

Waldohreule:

1 Tod. 01.8.17 Neufürstehütte, WN / BW (M. Seifert)

Waldkauz:

- 1 ad. 05.8.17 Mannshaupten, WN / BW (J. Lenz)
- 2 Ind. 06.8.17 Lippoldsweiler, WN / BW (N. Jovanovic)
- 1 Ind. 08.8.17 Hebsack, WN / BW (P. Häfele)
- 1 Ind. 18.8.17 Hebsack, WN / BW (P. Häfele)
- 1 Ind. 19.8.17 Weiler z. Stein, WN / BW (W. Fleischmann, A. Hurlebaus, A. Prehl u. a.)
- 1 Ind. 22.8.17 Pfahlbronn, WN / BW (A. Sombrutzki)
- 2 Ind. 23.8.17 Buhlbronn, WN / BW (R. Mertens)
- 1 Ind. 23.8.17 Pfahlbronn, WN / BW (A. Sombrutzki)
- 2 Ind. 27.8.17 Buhlbronn, WN / BW (R. Mertens)

Mauersegler:

- 5 Zug. 06.8.17 Zwingelhausen, WN / BW (J. Lenz)
- 1 Ind. 07.8.17 Zwingelhausen, WN / BW (A. Sombrutzki)
- 1 Ind. 09.8.17 Pfahlbronn, WN / BW (A. Sombrutzki)
- 16 Ind. 11.8.17 Sachsenweiler, WN / BW (K. Heilig)
- 1 Zug. 13.8.17 Alfdorf, WN / BW (J. Müller)
- 1 Zug. 13.8.17 Schölleshof, WN / BW (J. Müller)
- 1 Zug. 16.8.17 Alfdorf, WN / BW (J. Müller)
- 1 Zug. 18.8.17 Alfdorf, WN / BW (J. Müller)
- 2 Zug. 22.8.17 Alfdorf, WN / BW (J. Müller)
- 2 Zug. 29.8.17 Breuningsweiler, WN / BW (H. Schlüter)

Eisvogel:

- 1 Ind. 05.8.17 Hegnach, WN / BW (S. Breitschwerdt)
- 1 Ind. 05.8.17 Waiblingen, WN / BW (S. Breitschwerdt)
- 1 Ind. 06.8.17 Rommelshausen, WN / BW (V. Herdtle)
- 2 Ind. 09.8.17 Waiblingen, WN / BW (B. Lorinser)
- 1 Ind. 09.8.17 Mittelschöntal, WN / BW (K. Dahl)
- 1 Ind. 14.8.17 Winterbach, WN / BW (N. u. R. Kimpfler)
- 2 Ind. 19.8.17 Waiblingen, WN / BW (B. Lorinser)
- 1 Ind. 21.8.17 Oeffingen, WN / BW (R. Ertel)
- 1 Ind. 23.8.17 Burgstall a. d. Murr, WN / BW (K. Dahl)
- 1 Ind. 25.8.17 Oberschöntal, WN / BW (K. Dahl)
- 1 Ind. 26.8.17 Pfahlbronn, WN / BW (J. Müller)
- 1 Ind. 27.8.17 Schorndorf, WN / BW (H. Ungibauer-Kremp)
- 1 Ind. 31.8.17 Rietenau, WN / BW (K. Dahl)
- 1 Ind. 31.8.17 Rommelshausen, WN / BW (V. Herdtle)

Bienenfresser:

- 20 Ind. 19.8.17 Buoch, WN / BW (M. Hennecke)

Mittelspecht:

- 1 Ind. 01.8.17 Lippoldsweiler, WN / BW (N. Jovanovic)
- 2 Juv. 06.8.17 Karlshof, WN / BW (K. Dahl)
- 1 Ind. 12.8.17 Bittenfeld, WN / BW (M. Kremer)
- 1 Ind. 13.8.17 Zwingelhausen, WN / BW (J. Stober)
- 1 Ind. 20.8.17 Gollenhof, WN / BW (H. Schlüter)

Kleinspecht:

- 1 Ind. 21.8.17 Buhlbronn, WN / BW (R. Mertens)

Tannenmeise**(Nur Beobachtungen mit Status „Zug“):**

- 9 Zug. 28.8.17 Öschelbronn, WN / BW (H. Schlüter)
- 63 Zug. 28.8.17 Breuningsweiler, WN / BW (H. Schlüter)
- 12 Zug. 29.8.17 Breuningsweiler, WN / BW (H. Schlüter)

Uferschwalbe:

- 1 Zug. 21.8.17 Schölleshof, WN / BW (J. Müller)
- 1 Zug. 22.8.17 Alfdorf, WN / BW (J. Müller)

Rauchschwalbe**(Nur Beobachtungen mit Status „Zug“ u. mehr als 10 Ind.):**

- 33 Zug. 27.8.17 Schölleshof, WN / BW (J. Müller)
- 50 Zug. 30.8.17 Haubersbronn, WN / BW (J. Lenz)
- 22 Zug. 30.8.17 Schölleshof, WN / BW (J. Müller)
- 22 Zug. 30.8.17 Alfdorf, WN / BW (J. Müller)

Mehlschwalbe**(Nur Beobachtungen mit Status „Zug“ u. mehr als 10 Ind.):**

- 50 Zug. 27.8.17 Schölleshof, WN / BW (J. Müller)
- 246 Zug. 30.8.17 Schölleshof, WN / BW (J. Müller)

Klappergrasmücke:

- 1 Ind. 07.8.17 Alfdorf, WN / BW (J. Müller)
- 1 Ind. 13.8.17 Zwingelhausen, WN / BW (J. Stober)
- 1 Ind. 13.8.17 Röhrach, WN / BW (J. Schäufele)

Dorngrasmücke:

- 1 Ind. 06.8.17 Wüstenbachhof, WN / BW (J. Stober)

Grauschnäpper:

- 1 Ind. 03.8.17 Winnenden, WN / BW (W. Patrick u. a.)
- 1 Ind. 07.8.17 Rietenau, WN / BW (K. Dahl)
- 2 Ind. 07.8.17 Großaspach, WN / BW (K. Dahl)
- 2 Ind. 07.8.17 Alfdorf, WN / BW (J. Müller)
- 1 Ind. 12.8.17 Bittenfeld, WN / BW (M. Kremer)
- 1 Ind. 13.8.17 Zwingelhausen, WN / BW (J. Stober)
- 1 Ind. 13.8.17 Röhrach, WN / BW (J. Schäufele)
- 1 Ind. 20.8.17 Kapf, WN / BW (J. Müller)
- 1 Ind. 27.8.17 Tennhof, WN / BW (R. Ertel)
- 1 Ind. 29.8.17 Öschelbronn, WN / BW (H. Schlüter)

Trauerschnäpper:

- 1 Ind. 12.8.17 Alfdorf, WN / BW (J. Müller)

Braunkehlchen:

- 5 Ind. 14.8.17 Hohenacker, WN / BW (M. Kremer)
- 2 M 16.8.17 Enderbach, WN / BW (J. Müller)
- 8 Ind. 18.8.17 Hohenacker, WN / BW (M. Kremer)
- 1 M 26.8.17 Enderbach, WN / BW (J. Müller)
- 1 Ind. 27.8.17 Schölleshof, WN / BW (J. Müller)

- 1 M 29.8.17 Voggenberger Sägmühle, WN / BW (J. Müller)
- 1 M 30.8.17 Schölleshof, WN / BW (J. Müller)

Steinschmätzer:

- 1 W 29.8.17 Öschelbronn, WN / BW (H. Schlüter)
- 1 W 30.8.17 Schölleshof, WN / BW (J. Müller)

Heckenbraunelle**(Nur Beobachtungen mit Status „Zug“):**

- 2 Zug. 27.8.17 Schölleshof, WN / BW (J. Müller)
- 1 Zug. 28.8.17 Breuningsweiler, WN / BW (H. Schlüter)
- 3 Zug. 29.8.17 Breuningsweiler, WN / BW (H. Schlüter)
- 2 Zug. 30.8.17 Schölleshof, WN / BW (J. Müller)

Brachpieper:

- 1 Zug. 21.8.17 Schölleshof, WN / BW (J. Müller)
- 2 Zug. 27.8.17 Schölleshof, WN / BW (J. Müller)
- 1 Ind. 28.8.17 Pfahlbronn, WN / BW (A. Sombrutzki)
- 2 Zug. 30.8.17 Schölleshof, WN / BW (J. Müller)

Baumpieper:

- 1 Ind. 06.8.17 Kapf, WN / BW (J. Müller)
- 2 Zug. 13.8.17 Schölleshof, WN / BW (J. Müller)
- 1 Zug. 19.8.17 Enderbach, WN / BW (J. Müller)
- 3 Zug. 20.8.17 Enderbach, WN / BW (J. Müller)
- 1 Ind. 24.8.17 Breuningsweiler, WN / BW (H. Schlüter)
- 2 Zug. 24.8.17 Breuningsweiler, WN / BW (H. Schlüter)
- 1 Zug. 26.8.17 Pfahlbronn, WN / BW (J. Müller)
- 16 Zug. 27.8.17 Schölleshof, WN / BW (J. Müller)
- 1 Zug. 28.8.17 Breuningsweiler, WN / BW (H. Schlüter)
- 1 Ind. 29.8.17 Breuningsweiler, WN / BW (H. Schlüter)
- 3 Zug. 29.8.17 Breuningsweiler, WN / BW (H. Schlüter)
- 15 Zug. 30.8.17 Schölleshof, WN / BW (J. Müller)
- 1 Ind. 30.8.17 Bretzenacker, WN / BW (H. Schlüter)

Schafstelze**(Nur Beobachtungen mit Status „Zug“ u. mehr als 10 Ind.):**

- 25 Zug. 26.8.17 Enderbach, WN / BW (J. Müller)
- 118 Zug. 27.8.17 Schölleshof, WN / BW (J. Müller)
- 19 Zug. 30.8.17 Schölleshof, WN / BW (J. Müller)

Girlitz:

- 1 Zug. 24.8.17 Breuningsweiler, WN / BW (H. Schlüter)
- 1 Ind. 28.8.17 Breuningsweiler, WN / BW (H. Schlüter)

Gimpel:

- 1 dj. Ind. 16.08.2017 Alfdorf, WN / BW (J. Müller)
- 1 Ind. 23.8.17 Sulzbach a. d. Murr, WN / BW (F. Eich)



Abb. 2: 1 dj. Ind. Gimpel *Pyrrhula pyrrhula* frisst Beeren der Vogelbeere *Sorbus aucuparia*; Datum: 16.08.2017; Ort: Alfdorf; Photograph/in: J. Müller.

Fichtenkreuzschnabel:

- 4 Ind. 25.8.17 Mannshaupten, WN / BW (W. Schnabel)
- 1 Zug. 28.8.17 Breuningsweiler, WN / BW (H. Schlüter)
- 6 Zug. 30.8.17 Schölleshof, WN / BW (J. Müller)

Ortolan:

- 1 M 29.8.17 Voggenberger Sägmühle, WN / BW (J. Müller)
- 1 Zug. 30.8.17 Schölleshof, WN / BW (J. Müller)

Abkürzungsverzeichnis:

Ind - Individuen
ad - adult
dj - diesjährig
Juv - Juvenil
pul - pullus
imm - immatur
Tod - Todfund
Ei - Eier
BP - Bruten
SP - Schlafplatz
RF - Ringfund
Zug - ziehend
Hch - Hochrechnung
K1 - erstes Kalenderjahr
K2 - zweites Kalenderjahr

30 - mögliches Brüten
01 - Brutzeitbeobachtung
02 - Brutzeitbeobachtung in Brutb
03 - singendes Männchen
40 - wahrscheinliches Brüten
04 - Paar im Brut-Biotop beobacht
05 - Revierverhalten
06 - Balzverhalten
07 - Altvogel sucht Nestplatz
08 - Warn- u. Angstrufe Altvögel
09 - Brutfleck
10 - Nistmaterial tragend
50 - sicheres Brüten
11 - Verleitverhalten
12 - benutztes Nest

13 - ausgeflogenen Junge
14 - Altvogel am Nistplatz
15 - Altvogel mit Kotsack
16 - Altvogel mit Futter
17 - Eierschalen
18 - brütender Altvogel
19 - Nest mit Eier

* = Meldepflichtige Art baden-württembergweit.

* = Meldepflichtige Art deutschlandweit.

Blaue Schrift = Nachmeldung (Beobachtung stammt nicht aus dem aktuellen Rundbrief-Zeitraum).

Orangene Schrift = Höchstwahrscheinlich Gefangenschaftsflüchtling.

Verhaltensbiologische Beobachtungen:

In dieser Rubrik können interessante Beobachtungen zum Nahrungserwerb, zur Brutbiologie usw. veröffentlicht werden.

Ornithologische Beobachtungen zur saisonalen Nahrungswahl von Vögeln im Rems-Murr-Kreis - August:

16.08.2017

1 dj. Ind. Gimpel *Pyrrhula pyrrhula* frisst bei Alfdorf (WN) in einem Hausgarten Vogelbeeren *Sorbus aucuparia*; Beobachter/in: J. Müller.

Ringfunde und -ablesungen aus dem Kreisgebiet:

In dieser Rubrik werden interessante Beringungsergebnisse, die das Kreisgebiet betreffen veröffentlicht.

·

Bekanntgaben:

In dieser Rubrik werden Aufrufe und Bekanntgaben von OGBW, DDA, DO-G usw. mit Bezug zum Landkreis Rems-Murr bekannt gegeben.

150. Jahresversammlung der Deutschen Ornithologen-Gesellschaft (DO-G)

Vom 29. September (Anreisetag) bis zum 3. Oktober 2017 (Exkursionstag) findet die 150. Jahresversammlung der Deutschen Ornithologen-Gesellschaft e. V. (DO-G) in Halle (Saale) statt. Die Versammlung wird auf Einladung des Ornithologenverbandes Sachsen-Anhalt (OSA) und der Martin-Luther-Universität Halle-Wittenberg an der Universität in Halle ausgerichtet. Die Veranstaltung steht unter dem Motto "Ornithologie - von der Vergangenheit in die Zukunft".

Weitere Informationen und das Programm der Versammlung können Sie nachfolgendem Link entnehmen:

[http://www.do-g.de/fileadmin/do-g_dokumente/Einladung DO-G Halle 2017 END.pdf](http://www.do-g.de/fileadmin/do-g_dokumente/Einladung_DO-G_Halle_2017_END.pdf)

OAG-Intern:

Diese Rubrik steht den OAG-Mitgliedern zur Kommunikation innerhalb der Arbeitsgemeinschaft zur Verfügung.

Beachten Sie auch, dass der Avifaunisten Stammtisch Rems-Murr-Kreis für gewöhnlich alle zwei Monate am jeweils dritten Montag im Monat um 19:30 Uhr im Vereinsheim "Schinderhütte" der NABU-Ortsgruppe Schorndorf und Umgebung e. V. stattfindet. Nähere Informationen zum aktuellen Stammtisch finden Sie für gewöhnlich im aktuellen Rundbrief.

Literatur:

-

Abbildungsverzeichnis Rundbrief Nr. 89:**Titelphoto:** Mönchsgrasmücke *Sylvia atricapilla*; Datum: 02.08.2017; Ort: Alfdorf; Photograph/in: J. Müller. Seite 1.**Abb. 1:** Wespenbussard *Pernis apivorus*; Datum: 13.08.2017; Ort: Alfdorf; Photograph/in: J. Müller. Seite 4.**Abb. 2:** Gimpel *Pyrrhula pyrrhula*; Datum: 16.08.2017; Ort: Alfdorf; Photograph/in: J. Müller. Seite 9.**Gr. 1:** Temperaturmittelwerte pro Std. in °C vom 01.08. - 31.08.2017. Seite 3.**Gr. 2:** Temperatur Höchst- u. Tiefstwerte pro Tag in °C vom vom 01.08. - 31.08.2017. Seite 3.**Gr. 3:** Niederschlagssumme in mm pro Tag vom vom 01.08. - 31.08.2017. Seite 3.**Hinweise zur Meldung von Beobachtungsdaten an die OAG Rems-Murr-Kreis:****Beobachtungen:**

Jegliche ornithologische Beobachtungen aus dem Kreisgebiet Rems-Murr können der OAG Rems-Murr-Kreis über den kreisweiten OGBW- und ornitho.de-Regionalkoordinator Julian Lenz (oag.rems.murr.kreis@googlemail.com) unter Angabe von Datum, Ort, Uhrzeit, Anzahl, Artname, Verhaltensweise und wenn möglich, mit Alters- und Geschlechtsbestimmung und Flugrichtung zum Monatsende eines jeden Monats gemeldet werden. Hierfür sollte das kostenlos von Herrn Heine zur Verfügung gestellte und auch von den OGBW-Mitgliedern landesweit benutzte avifaunistische Erfassungsprogramm MiniAvi benutzt werden. Dieses Programm kann unter www.miniavi.de unentgeltlich heruntergeladen werden. Als MiniAvi-Nutzer übermitteln Sie uns bitte Ihre als **csv-Datei** abgespeicherten monatlichen Beobachtungsdaten in Form eines E-Mail-Anhangs. Sollten Sie uns Ihre kreisweiten Beobachtungsdaten über die naturkundlichen Internetsammeldatenbanken www.ornitho.de melden, erhalten wir Ihre Beobachtungen zum Download automatisch, da die OAG Rems-Murr-Kreis, in Person von Julian Lenz, als OGBW- und ornitho.de-Regionalkoordinator für das Kreisgebiet Rems-Murr die kreisweiten ornitho.de-Downloadrechte besitzt. Die Nutzer der naturkundlichen Internetsammeldatenbank www.naturgucker.de bitten wir, uns Ihre kreisweiten Daten mit Hilfe einer **Exportdatei (.txt-Datei)** per E-Mail zu überstellen. Alle vom Regionalkoordinator auf Plausibilität kontrollierten Beobachtungsdaten werden zur weiteren avifaunistischen Auswertung an die landesweite OGBW-Datenbank weitergereicht und zur kreisweiten Auswertung in die eigene Datenbank der OAG Rems-Murr-Kreis eingepflegt. Dabei gehören grundsätzlich die erhobenen Daten dem Datenerheber. Sensible avifaunistische Daten können hierbei sowohl bei der OGBW als auch bei der OAG Rems-Murr-Kreis bzgl. einer Veröffentlichung gesperrt werden. Unter <https://www.ogbw.de/ogbw/regional-koordinatoren> finden Sie eine aktuelle Liste mit den Zuständigkeitsbereichen der OGBW-Regionalkoordinatoren. Bei der Beobachtung bundesweit und landesweit meldepflichtiger Arten, wird um die Erstellung eines Beobachtungsprotokolls mit Photo und/oder Skizze gebeten. Senden Sie, zur Anerkennung Ihrer Beobachtung, bitte dieses Protokoll an die Avifaunistische Kommission Baden-Württemberg (AKBW)(akbw@ogbw.de). Die AKBW prüft und erkennt Ihre Beobachtung an und leitet wenn nötig die Protokolle bundesweit meldepflichtiger Arten an die zuständige Deutsche Avifaunistische Kommission (DAK) weiter. Die bundesweit meldepflichtigen Arten, können Sie der DAK-Liste unter <http://www.dda-web.de/index.php?cat=monitoring&subcat=dak&subsubcat=meldelisten> entnehmen und die baden-württembergweit meldepflichtigen Arten der AKBW- Liste unter www.ogbw.de/meldepflichtig.html. Die von Ihnen über die vorangehend beschriebenen Meldewege an die OAG und ihren Regionalkoordinator übermittelten Beobachtungen, werden dann für bundes-, landes- und kreisweite avifaunistische Auswertung, die der Erforschung und dem Erhalt unserer Vogelwelt dienen, herangezogen und ausgewertet.

Photos:

Die OAG Rems-Murr ist stets an kostenlos für den Rundbrief zur Verfügung gestellten ornithologischen Photos aus dem Kreisgebiet interessiert. Photographien sollten mit Datum, Ort, Uhrzeit und Name des Photographen

im Dateinamen beim Herausgeber (oag.rems.murr.kreis@googlemail.com) eingereicht werden. Im Falle einer Veröffentlichung und Archivierung durch die OAG bleiben alle Urheberrechte beim Fotografen.

Herausgeber des Rundbriefs:

Julian Lenz
(OGBW- und ornitho.de-Regionalkoordinator Rems-Murr-Kreis)
Konnenbergstraße 12
73614 Schorndorf
Tel.: 07181 / 2022231
E-Mail: oag.rems.murr.kreis@googlemail.com

Für Fragen und Anregungen können Sie gerne Kontakt aufnehmen.



OAG-Logo:

Das Logo stellt einen männlichen **Gartenrotschwanz** *Phoenicurus phoenicurus* im Prachtkleid dar. Diese Charakterart der im Kreisgebiet weitverbreiteten Streuobstwiesen, wurde von C. Wilkens für die OAG-Rems-Murr-Kreis gezeichnet und digitalisiert.

Bezug:

Der Rundbrief kann beim Herausgeber angefordert werden. Die Verteilung erfolgt jeden Monat kostenlos per E-Mail. Wenn Sie keine weiteren Rundbriefe wünschen, senden Sie bitte eine E-Mail zurück an den Absender mit einer entsprechenden Anmerkung.

Ältere Ausgaben können sowohl beim Herausgeber angefordert werden, wie auch über den Internetauftritt <http://ogbw.de/regionale-ags/oag-rems-murr-kreis/downloads> der Arbeitsgemeinschaft heruntergeladen werden.

Anmerkung zur OAG Rems-Murr-Kreis:



Die OAG Rems-Murr-Kreis ist ein loser Zusammenschluss von ornithologisch interessierten Beobachter/innen innerhalb der Ornithologischen Gesellschaft Baden-Württemberg (OGBW). Sie steht jedem engagierten Vogelbeobachter mit Interesse an der Vogelwelt des Landkreises Rems-Murr offen. Sie versucht, mit eigenen wissenschaftlichen Untersuchungen, der Beteiligung an landes- und bundesweiten Monitoringprogrammen und durch den Unterhalt einer eigen kreisweiten Beobachtungsdatenbank einen Beitrag zur Erforschung und zum Erhalt der Vogelwelt im Rems-Murr-Kreis zu leisten.

Ansprechpartner OAG Rems-Murr-Kreis:

Julian Lenz
Konnenbergstraße 12
73614 Schorndorf
Tel.: 07181 / 2022231.
E-Mail: oag.rems.murr.kreis@googlemail.com

Weitere Informationen zur OAG Rems-Murr-Kreis können Sie dem Internetauftritt der Arbeitsgemeinschaft unter <http://ogbw.de/regionale-ags/oag-rems-murr-kreis/info> entnehmen. Aktuelle Informationen zu Aktivitäten der OAG finden Sie unter <http://de.groups.yahoo.com/group/OAG-Rems-Murr/im> Infoverteiler der Arbeitsgemeinschaft.

Erstellt in Kooperation mit:



Dachverband Deutscher Avifaunisten
www.dda-web.de



Ornithologische Gesellschaft Baden-Württemberg
www.ogbw.de



NABU-Kreisverband Rems-Murr e. V.
www.nabu-rem-s-murr.de