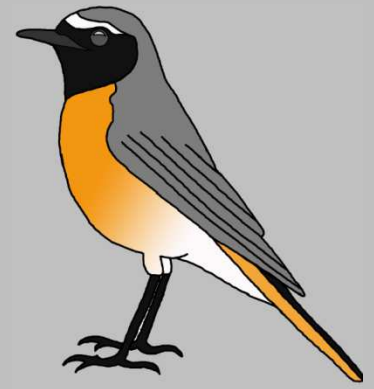


# Ornithologischer Rundbrief

## Rems-Murr-Kreis

Herausgeber: OAG Rems-Murr-Kreis

Ausgabe Nr. 70 - Januar - 2016



Der monatliche Rundbrief der Ornithologischen Arbeitsgemeinschaft Rems-Murr-Kreis (**OAG Rems-Murr-Kreis**) innerhalb der Ornithologischen Gesellschaft Baden-Württemberg (**OGBW**) dient dem Informationsaustausch aller ornithologisch am Landkreis Rems-Murr Interessierten. Der Rundbrief stellt eine zitierbare Veröffentlichung dar (Zitiervorschlag: OAG Rems-Murr-Kreis (20..): Ornithologischer Rundbrief Rems-Murr-Kreis Nr.). Alle an die OAG Rems-Murr-Kreis und deren kreisweiten OGBW- und ornitho.de-Regionalkoordinatoren übermittelten Beobachtungsdaten, werden auf Plausibilität geprüft, bei kreisweiter Bedeutung im Rundbrief veröffentlicht und an die OGBW- und OAG-Datenbank zur weiteren Auswertung überstellt.



**Titelphoto:** 1.0 ad. Ind. Goldammer *Emberiza citrinella*; Datum: 20.01.2016; Ort: Alfdorf; Photograph/in: J. Müller.

### Vorwort zur 70. Ausgabe des Ornithologischen Rundbriefs Rems-Murr-Kreis:

Sehr geehrte Avifaunisten/innen des Rems-Murr-Kreis,

ganz herzlich bedanken wir uns an dieser Stelle, auch im Namen von Michael Schmolz (Landesweiter Koordinator des Monitorings rastender Wasservögel in Baden-

Württemberg (MrW BW)), bei allen aktiven Mitarbeitern des MrWs für die erfolgreiche Durchführung des Monitorings im Januar 2016. Die aktuellen Zählergebnisse finden Sie in diesem Rundbrief in der Rundbrief-Rubrik "OAG-Intern".

Beachten Sie bitte auch den in diesem Monat stattfindenden Avifaunisten Stammtisch der OAG Rems-Murr-Kreis am 15.02.2016 um 19:30 Uhr im Vereinsheim der Vogel- & Aquarienfrende Schorndorf und Umgebung e.V. Über eine rege Teilnahme Ihrerseits würden wir uns sehr freuen.

Ferner findet auf Einladung der Fachschaft für Ornithologie Südlicher Oberrhein (FOSOR) am 20. Februar 2016 die 12. Mitgliederversammlung und das 16. Avifaunistentreffen der Ornithologischen Gesellschaft Baden-Württemberg e. V. in Freiburg im Breisgau statt. Näheres hierzu finden Sie in der Rubrik "Bekanntgaben". Sollten Sie Interesse an einem Besuch der Veranstaltung haben, können Sie sich auch gerne mit uns bzgl. der Bildung von Fahrgemeinschaften in Verbindung setzen.

Beachten Sie auch, dass der Avifaunisten Stammtisch Rems-Murr-Kreis für gewöhnlich alle zwei Monate am jeweils dritten Montag im Monat um 19:30 Uhr im Vereinshaus des Vereins der Vogel- & Aquarienfrende Schorndorf und Umgebung e.V. stattfindet.

Herzliche Grüße

Julian Lenz  
(Schorndorf, den 10.02.2016)

### **Ausgewählte ornithologische Beobachtungen aus dem Rems-Murr-Kreis vom 01.01.2016 bis 31.01.2016 (plus **Nachmeldungen**):**

*Der Rundbrief enthält ausschließlich Beobachtungen aus dem Rems-Murr-Kreis und direkt angrenzender Gebiete. Somit ist gewährleistet, dass die OAG Rems-Murr-Kreis die Daten auf Plausibilität prüfen kann und dabei die bestehenden behördlichen Verwaltungsstrukturen im Naturschutz berücksichtigt.*

**Ganz herzlichen Dank an alle Beobachter und Photographen für die Zusendung von Beobachtungsdaten und Photos.**

**Dateneingang für den Monat Januar 2016:**

Anzahl **aktuell** gemeldeter Beobachtungen: 2154.

Anzahl **nachgemeldeter** Beobachtungen: .

Anzahl **aktuell** gemeldeter Arten: 92.

Anzahl **digitalisierter** Altdaten: -.

**Nilgans:**

1 Ind. 06.1.16 Oeffingen, WN / BW (R. Ertel)

16 Ind. 07.1.16 Oeffingen, WN / BW (R. Ertel)

1 Ind. 09.1.16 Oeffingen, WN / BW (R. Ertel)

2 Ind. 12.1.16 Oeffingen, WN / BW (R. Ertel)

1 Ind. 30.1.16 Oeffingen, WN / BW (R. Ertel)

**Schnatterente:**

1 Ind. 09.1.16 Oeffingen, WN / BW (R. Ertel)

**Krickente:**

1 Ind. 04.1.16 Waiblingen, WN / BW (S. Breitschwerdt)

**Reiherente:**

1 M 13.1.16 NSG Lorcher Baggerseen, AA / BW (A. Sombrutzki)

**Gänsesäger:**

- 1 Ind. 02.1.16 Waiblingen, WN / BW (F. Ott)
- 1 M 05.1.16 Backnang, WN / BW (K. Dahl)
- 2 Ind. 05.1.16 Waiblingen, WN / BW (S. Breitschwerdt)
- 3 M 1 W 07.1.16 Backnang, WN / BW (K. Dahl)
- 5 M 1 W 13.1.16 Backnang, WN / BW (K. Dahl)
- 2 M 1 W 18.1.16 Mittelschöntal, WN / BW (K. Dahl)
- 2 Ind. 18.1.16 Beinstein, WN / BW (F. Ott)
- 2 Ind. 24.1.16 Kleinheppach, WN / BW (K. D. Meissner)
- 2 Ind. 24.1.16 Hegnach, WN / BW (M. Grimminger)
- 1 M 25.1.16 Backnang, WN / BW (K. Dahl)
- 1 M 1 W 26.1.16 Backnang, WN / BW (R. Dahl)

**Rebhuhn:**

15 Ind. 20.1.16 Fellbach, WN / BW (R. Greiner)

**Kormoran:**

- 8 Zug. 16.1.16 Schorndorf, WN / BW (J. Lenz)
- 8 Zug. 16.1.16 Pfahlbronn, WN / BW (A. Sombrutzki)



**Abb. 1:** 1 Ind. Silberreiher *Casmerodius albus* feldernd; Datum: 29.01.2016; Ort: Hertmannsweiler; Photograph/in: H. Schlüter.

**Silberreiher:**

- 1 Ind. 06.1.16 NSG Lorcher Baggerseen, AA / BW (A. Sombrutzki)
- 2 Ind. 16.1.16 Weiler, WN / BW (R. u. N. Kimpfler)

- 1 Ind. 17.1.16 Beinstein, WN / BW (E. Wehrmann-Daiss, J. Daiss, )
- 1 Ind. 18.1.16 NSG Lorcher Baggerseen, AA / BW (A. Sombrutzki)
- 1 Ind. 21.1.16 Zwingelhausen, WN / BW (S. Riedel)
- 1 Ind. 24.1.16 Lorch, AA / BW (R. Böker)
- 1 Ind. 24.1.16 Hertmannsweiler, WN / BW (H. u. A. Prehl)
- 1 Ind. 25.1.16 Hertmannsweiler, WN / BW (H. Schlüter)
- 1 Ind. 29.1.16 Hertmannsweiler, WN / BW (H. Schlüter)
- 5 SP. 30.1.16 NSG Lorcher Baggerseen, AA / BW (R. Böker)
- 4 Ind. 31.1.16 NSG Lorcher Baggerseen, AA / BW (W. Schnabel)

**Kornweihe:**

- 1 Ind. 10.1.16 Zwingelhausen, WN / BW (J. Stober)
- 2 Ind. 10.1.16 Leutenbach, WN / BW (H. Schlüter)
- 1 Zug. 14.1.16 Wellingshof, WN / BW (J. Lenz)
- 2 Ind. 14.1.16 Leutenbach, WN / BW (H. u. A. Prehl)
- 1 Zug. 16.1.16 Urbach, WN / BW (J. Lenz)
- 1 Ind. 17.1.16 Leutenbach, WN / BW (H. u. A. Prehl)
- 1 Zug 18.1.16 Hertighofen, AA / BW (R. Böker)
- 1 Zug. 18.1.16 Schorndorf, WN / BW (J. Lenz)
- 1 Ind. 18.1.16 Kirchberg a. d. Murr, WN / BW (S. Riedel)
- 2 Ind. 18.1.16 Leutenbach, WN / BW (R. u. W. Patrick)
- 2 Ind. 21.1.16 Kirchberg a. d. Murr, WN / BW (S. Riedel)
- 1 Ind. 22.1.16 Leutenbach, WN / BW (H. u. A. Prehl)
- 1 W 25.1.16 Heidenhof, WN / BW (H. u. A. Prehl)
- 1 Ind. 25.1.16 Hertmannsweiler, WN / BW (H. Schlüter)
- 1 W 27.1.16 Leutenbach, WN / BW (H. u. A. Prehl)
- 1 W 29.1.16 Leutenbach, WN / BW (H. u. A. Prehl)
- 1 W 29.1.16 Hertmannsweiler, WN / BW (H. Schlüter)

**Rotmilan:**

- 1 ad. 04.1.16 Schorndorf, WN / BW (J. Lenz)
- 1 Ind. 05.1.16 Urbach, WN / BW (J. Lenz)
- 1 Ind. 05.1.16 Hauberbronn, WN / BW (J. Lenz)
- 1 Ind. 15.1.16 Erbachhof, WN / BW (J. Daiss)
- 1 ad. 29.1.16 Welzheim, WN / BW (J. Lenz)
- 2 ad. 29.1.16 Eberhardsweiler, WN / BW (J. Lenz)
- 1 ad. 29.1.16 Aichstrut, WN / BW (J. Lenz)
- 1 Zug. 29.1.16 Gmeinweiler, WN / BW (J. Lenz)
- 2 Ind. 29.1.16 Schafhof, WN / BW (W. Hölzel)
- 1 Ind. 29.1.16 Burgholzhof, WN / BW (A. Sombrutzki)
- 1 ad. 30.1.16 Plüderhausen, WN / BW (J. Lenz)
- 1 Ind. 30.1.16 Reichenbach, WN / BW (Udo Rühl)

**Mäusebussard****(Nur Beobachtungen mit Status "Zug"(Winterfluchtbewegungen):**

- 2 Zug. 14.1.16 Urbach, WN / BW (J. Lenz)
- 2 Zug. 17.1.16 Alfdorf, WN / BW (J. Müller)
- 21 Zug. 18.1.16 Hertighofen, AA / BW (R. Böker)
- 49 Zug. 18.1.16 Hauberbronn, WN / BW (J. Lenz)

**Wanderfalke****(Nur Beobachtungen abseits bekannter Vorkommen):**

- 1 Ind. 06.1.16 Weinstadt, WN / BW (R. Böker)
- 1 Ind. 06.1.16 Rienharz, WN / BW (A. Sombrutzki)
- 1 Ind. 14.1.16 Leutenbach, WN / BW (A. Sombrutzki)
- 1 Ind. 20.1.16 Rommelshausen, WN / BW (R. Greiner)

**Wasserralle:**

- 1 Ind. 16.1.16 Schorndorf, WN / BW (W. Schnabel)

**Kiebitz:**

- 25 Ind. 04.1.16 Plüderhausen, WN / BW (J. Müller)

**Waldschnepfe:**

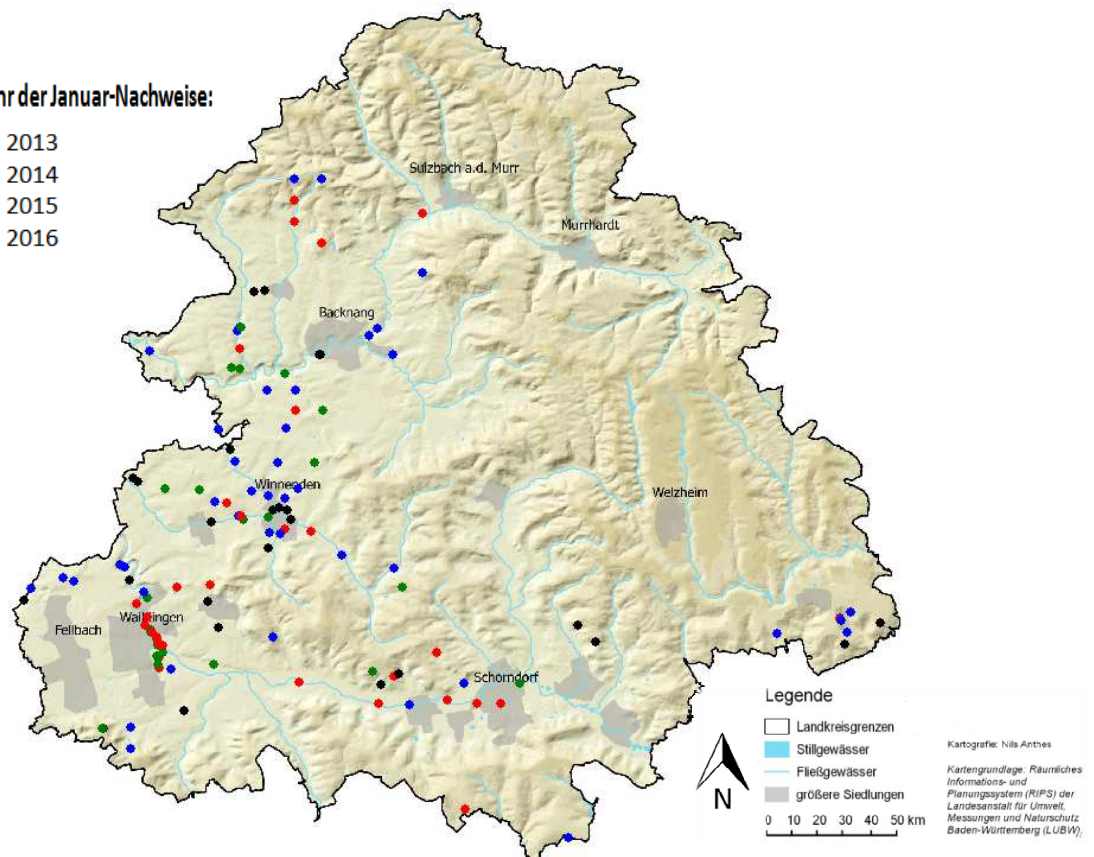
- 1 Ind. 11.1.16 Schlichten, WN / BW (P. Kittl)
- 1 Ind. 17.1.16 Winterbach, WN / BW (W. Schnabel)

**Zwergschnepfe:**

- 1 Ind. 29.1.16 Weiler, WN / BW (W. Schnabel)

**Ringeltaube:****Beobachtungsjahr der Januar-Nachweise:**

- 2013
- 2014
- 2015
- 2016



**Abb. 3:** Kartographische Darstellung der Januar-Nachweise für die Jahre 2013-2016 der Ringeltaube *Cinclus cinclus* (n = 197 Beob. mit 2558 Ind.) für das Kreisgebiet Rems-Murr. Die Verteilung der Hochwinter-Nachweise für die Jahre 2013 - 2015 zeigen eine deutliche Bevorzugung der Art im Winter für die klimatisch begünstigte Lettenkeuper-Muschelkalk-Verebnungsflächen des Neckarbeckens im Kreis. Die durchschnittliche beobachtete Trupfgröße im betrachteten Zeitraum betrug 13,0 Ind.. Die größte Ansammlung konnte von B. Lorinser mit 200 Ind. bei Neustadt (WN) im Jahr 2015 beobachtet werden. Ein deutlicher Anstieg der kreisweiten Überwinterungszahlen konnte mit Hilfe der Zufallsbeobachtungen aus der OAG-Datenbank für die zurückliegenden zehn Jahre (2005-2015) nicht nachgewiesen werden.

**Steinkauz:**

- 1 Ind. 27.1.16 Großaspach, WN / BW (J. Stober)
- 1 Ind. 27.1.16 Großaspach, WN / BW (J. Schäufele)

**Waldohreule:**

- 1 Ind. 27.1.16 Allmersbach a. Weinberg, WN / BW (J. Schäufele)

**Waldkauz:**

- 1 M 01.1.16 Eulenhof, WN / BW (J. Daiss)
- 1 Ind. 06.1.16 Hegnach, WN / BW (R. Ertel)
- 1 Ind. 06.1.16 Lindental, WN / BW (R. Greiner)
- 2 Ind. 06.1.16 Großheppach, WN / BW (K. D. Meissner)
- 1 M 08.1.16 Eulenhof, WN / BW (J. Daiss)
- 1 Ind. 09.1.16 Asperglen, WN / BW (R. Greiner)
- 1 A2. 23.1.16 Rietenau, WN / BW (J. Stober)
- 1 Ind. 23.1.16 Asperglen, WN / BW (R. Greiner)
- 1 Ind. 27.1.16 Buhlbronn, WN / BW (R. Mertens)



**Abb. 2:** 1.1 ad. Ind. Mittelspecht *Dendrocopos medius* in Dominanz- und Beschwichtigungshaltung; Datum: 28.01.2016; Ort: Sachsenweiler; Photograph/in: K. Heilig.

**Mittelspecht:**

- 1 Ind. 01.1.16 Burgstall a. d. Murr, WN / BW (J. Stober)
- 2 Ind. 04.1.16 Hebsack, WN / BW (P. Häfele)
- 1 Ind. 05.1.16 Marhördt, WN / BW (R. Greiner)
- 1 Ind. 07.1.16 Hegnach, WN / BW (M. Klein)
- 1 Ind. 08.1.16 Winterbach, WN / BW (W. Schnabel)
- 1 Ind. 16.1.16 Hebsack, WN / BW (P. Häfele)
- 1 Ind. 17.1.16 Hebsack, WN / BW (P. Häfele)
- 1 Ind. 17.1.16 Buchenbachhof, WN / BW (H. Schlüter)
- 1 Ind. 19.1.16 Leutenbach, WN / BW (H. Schlüter)
- 1 Ind. 22.1.16 Geradstetten, WN / BW (P. Häfele)
- 3 Ind. 24.1.16 Hegnach, WN / BW (M. Grimminger)

- 1 Ind. 26.1.16 Charlottenhof, WN / BW (K. Dahl)
- 1 Ind. 26.1.16 Bittenfeld, WN / BW (R. Ertel)
- 1 A2. 27.1.16 Hegnach, WN / BW (R. Ertel)
- 1 M. 30.1.16 Schorndorf, WN / BW (J. Daiss)
- 1 Ind. 30.1.16 Bittenfeld, WN / BW (R. Ertel)
- 1 Ind. 31.1.16 Hegnach, WN / BW (R. Ertel)

**Kleinspecht:**

- 1 Ind. 07.1.16 Hegnach, WN / BW (R. Ertel)
- 1 Ind. 17.1.16 Heiningen, WN / BW (N. Jovanovic)
- 1 Ind. 17.1.16 Winnenden, WN / BW (H. Schlüter)

**Saatkrähe:**

- 70 Ind. 09.1.16 Heidenhof, WN / BW (H. Schlüter)
- 14 Ind. 09.1.16 Weiler z. Stein, WN / BW (H. Schlüter)
- 18 Ind. 10.1.16 Leutenbach, WN / BW (H. Schlüter)
- 36 Ind. 10.1.16 Winnenden, WN / BW (H. Schlüter)
- 40 Ind. 11.1.16 Winnenden, WN / BW (W. Patrick)
- 3 Ind. 14.1.16 Leutenbach, WN / BW (A. Sombrutzki)
- 20 Ind. 17.1.16 Oeffingen, WN / BW (K. Lachenmaier)
- 14 Ind. 18.1.16 Winnenden, WN / BW (W. Patrick)
- 20 Ind. 20.1.16 Erbachhof, WN / BW (J. Daiss)
- 60 Ind. 20.1.16 Schwaikheim, WN / BW (H. Schlüter)
- 46 Ind. 21.1.16 Leutenbach, WN / BW (H. Schlüter)
- 5 Ind. 23.1.16 Winnenden, WN / BW (W. Patrick)
- 22 Ind. 24.1.16 Hertmannsweiler, WN / BW (R. u. W. Patrick)
- 1 Ind. 24.1.16 Leutenbach, WN / BW (H. Schlüter)
- 1 Ind. 25.1.16 Hertmannsweiler, WN / BW (H. Schlüter)
- 1 Ind. 30.1.16 Erbstetten, WN / BW (H. Schlüter)
- 2 Ind. 30.1.16 Hertmannsweiler, WN / BW (H. Schlüter)
- 25 Ind. 30.1.16 Nellmersbach, WN / BW (H. Schlüter)

**Kolkrabe:**

- 1 Ind. 01.1.16 Oppelsbohm, WN / BW (R. u. W. Patrick)
- 1 A1. 03.1.16 Kurzach, WN / BW (A. Leberherz)
- 2 B5. 05.1.16 Rietenau, WN / BW (K. Lachenmaier)
- 2 Ind. 05.1.16 Pfahlbronn, WN / BW (A. Sombrutzki)
- 1 Ind. 06.1.16 Mannshaupten, WN / BW (W. Schnabel)
- 2 Ind. 08.1.16 Eulenhof, WN / BW (E. Wehrmann-Daiss)
- 2 Ind. 08.1.16 Winterbach, WN / BW (W. Schnabel)
- 1 Ind. 10.1.16 Leutenbach, WN / BW (H. Schlüter)
- 1 Ind. 18.1.16 Leutenbach, WN / BW (R. u. W. Patrick)
- 1 Ind. 18.1.16 NSG Lorcher Baggerseen, AA / BW (A. Sombrutzki)
- 1 Ind. 24.1.16 Pfahlbronn, WN / BW (A. Sombrutzki)
- 1 Ind. 25.1.16 Zell, WN / BW (K. Dahl)
- 1 A1. 25.1.16 Pfahlbronn, WN / BW (H. Ott)
- 1 Ind. 26.1.16 Rietenau, WN / BW (K. Dahl)
- 1 Ind. 26.1.16 Krehwinkel, WN / BW (A. Sombrutzki)
- 1 Ind. 30.1.16 Hegnauhof, WN / BW (J. Lenz)
- 1 M 1 W 30.1.16 Voggenberger Sägmühle, WN / BW (J. Müller)

**Weidenmeise:**

- 2 Ind. 01.1.16 Maierhof, WN / BW (J. Müller)
- 2 Ind. 03.1.16 Bonholz, WN / BW (J. Müller)
- 1 Ind. 06.1.16 Großheppach, WN / BW (K. D. Meissner)
- 1 Ind. 09.1.16 Pfahlbronn, WN / BW (A. Sombrutzki)
- 1 Ind. 21.1.16 Adelstetten, WN / BW (A. Sombrutzki)
- 1 Ind. 31.1.16 NSG Lorcher Baggerseen, AA / BW (W. Schnabel)

**Feldlerche:**

- 40 Ind. 23.1.16 Gollenhof, WN / BW (H. Schlüter)
- 1 Ind. 24.1.16 Gollenhof, WN / BW (H. Schlüter)
- 6 Ind. 28.1.16 Pfahlbronn, WN / BW (A. Sombrutzki)
- 6 Ind. 29.1.16 Eberhardsweiler, WN / BW (J. Lenz)
- 2 Ind. 30.1.16 Bonholz, WN / BW (J. Müller)

**Zilpzalp:**

- 1 Ind. 16.1.16 Weiler, WN / BW (R. Kimpfler)
- 2 Ind. 20.1.16 Rommelshausen, WN / BW (R. Greiner)

**Star:**

- 70 SP. 04.1.16 Schorndorf, WN / BW (J. Lenz)
- 3 Ind. 06.1.16 Haubersbronn, WN / BW (J. Lenz)
- 1 Ind. 06.1.16 Tennhof, WN / BW (R. Ertel)
- 2 Ind. 07.1.16 Rietenau, WN / BW (J. Stober)
- 2 Ind. 08.1.16 Haubersbronn, WN / BW (J. Lenz)
- 4 Ind. 08.1.16 Urbach, WN / BW (J. Lenz)
- 210 Ind. 09.1.16 Urbach, WN / BW (W. Schnabel)
- 2 Ind. 10.1.16 Tennhof, WN / BW (R. Ertel)
- 6 Zug. 16.1.16 Haubersbronn, WN / BW (J. Lenz)
- 1 Ind. 16.1.16 Kirchberg a. d. Murr, WN / BW (H. Schlüter)
- 1 Ind. 22.1.16 Kirchberg a. d. Murr, WN / BW (S. Riedel)
- 1 Ind. 24.1.16 Pfahlbronn, WN / BW (A. Sombrutzki)
- 1 Ind. 25.1.16 Pfahlbronn, WN / BW (A. Sombrutzki)
- 2 SP. 26.1.16 Schorndorf, WN / BW (J. Lenz)
- 1 Ind. 26.1.16 Pfahlbronn, WN / BW (A. Sombrutzki)
- 1 sing. 29.1.16 Hertighofen, AA / BW (R. Böker)
- 2 Ind. 29.1.16 Hertmannsweiler, WN / BW (H. Schlüter)
- 14 Ind. 30.1.16 Erbstetten, WN / BW (H. Schlüter)
- 2 Ind. 30.1.16 Hertmannsweiler, WN / BW (H. Schlüter)

**Wasseramsel:**

- 1 Ind. 10.1.16 Backnang, WN / BW (K. Dahl)
- 1 Ind. 14.1.16 Backnang, WN / BW (K. Dahl)
- 1 Ind. 16.1.16 Oppenweiler, WN / BW (K. Dahl)
- 1 Ind. 16.1.16 Backnang, WN / BW (K. Dahl)
- 2 Ind. 16.1.16 Backnang, WN / BW (H. Schlüter)
- 1 Ind. 16.1.16 Oberschöntal, WN / BW (H. Schlüter)
- 2 ad. 17.1.16 Schorndorf, WN / BW (J. Lenz)
- 1 ad. 17.1.16 Winterbach, WN / BW (J. Lenz)
- 2 Ind. 17.1.16 Reichenbach, WN / BW (J. Stober)



- 1 Ind. 17.1.16 Schleißweiler, WN / BW (J. Stober)
- 2 Ind. 17.1.16 Mittelschöntal, WN / BW (J. Schäufele)
- 2 Ind. 17.1.16 Burgstall a. d. Murr, WN / BW (J. Schäufele)
- 1 Ind. 17.1.16 Schlechtbach, WN / BW (M. Pfundt)
- 1 Ind. 17.1.16 Klaffenbach, WN / BW (M. Pfundt)
- 1 Ind. 17.1.16 Neckarrens, LB / BW (B. Bubeck)
- 2 Ind. 24.1.16 Hegnach, WN / BW (M. Grimminger)
- 1 Ind. 31.1.16 NSG Buchenbachtat, WN / BW (H. Schlüter)



**Abb. 3:** 1 Ind. Misteldrossel *Turdus viscivorus* sichernd; Datum: 30.01.2016; Ort: Alfdorf; Photograph/in: J. Müller.

### Misteldrossel

#### (Nur Beobachtungen mit Status "Zug"(Winterfluchtbewegungen):

- 1 Zug. 16.1.16 Haubersbronn, WN / BW (J. Lenz)
- 5 Zug. 18.1.16 Hertighofen, AA / BW (R. Böker)

### Amsel

#### (Nur Beobachtungen mit Status "Zug"(Winterfluchtbewegungen):

- 11 Zug. 16.1.16 Haubersbronn, WN / BW (J. Lenz)
- 6 Zug. 18.1.16 Hertighofen, AA / BW (R. Böker)
- 2 Zug. 18.1.16 Haubersbronn, WN / BW (J. Lenz)

### Wacholderdrossel

#### (Nur Beobachtungen mit Status "Zug"(Winterfluchtbewegungen):

- 33 Zug. 08.1.16 Haubersbronn, WN / BW (J. Lenz)
- 472 Zug. 16.1.16 Haubersbronn, WN / BW (J. Lenz)
- 152 Zug. 18.1.16 Hertighofen, AA / BW (R. Böker)
- 18 Zug. 18.1.16 Haubersbronn, WN / BW (J. Lenz)

### Singdrossel:

- 3 Ind. 03.1.16 Pfahlbronn, WN / BW (J. Müller)
- 1 Ind. 03.1.16 Bonholz, WN / BW (J. Müller)

### Rotdrossel:

- 1 Zug. 16.1.16 Haubersbronn, WN / BW (J. Lenz)

- 1 Ind. 17.1.16 Oeffingen, WN / BW (K. Lachenmaier)  
 1 Ind. 29.1.16 Hertmannsweiler, WN / BW (H. Schlüter)

**Hausrotschwanz:**

- 1 Ind. 04.1.16 Waiblingen, WN / BW (S. Breitschwerdt)  
 1 Ind. 06.1.16 Waiblingen, WN / BW (V. Herdtle)  
 1 Ind. 20.1.16 Rommelshausen, WN / BW (R. Greiner)  
 1 Ind. 22.1.16 Winnenden, WN / BW (H. Schlüter)

**Wiesenpieper:**

- 1 Ind. 06.1.16 Haubersbronn, WN / BW (J. Lenz)  
 45 Ind. 10.1.16 Leutenbach, WN / BW (H. Schlüter)  
 1 Ind. 18.1.16 Kirchberg a. d. Murr, WN / BW (S. Riedel)  
 24 Ind. 18.1.16 Leutenbach, WN / BW (R. u. W. Patrick)  
 55 Ind. 23.1.16 Gollenhof, WN / BW (H. Schlüter)

**Bachstelze:**

- 1 Ind. 06.1.16 Neuhof, WN / BW (S. Breitschwerdt)  
 1 Ind. 30.1.16 Nellmersbach, WN / BW (H. Schlüter)



**Abb. 4:** 1.0 ad. Ind. Bergfink *Fringilla montifringilla*; Datum: 02.01.2016; Ort: Alfdorf; Photograph/in: J. Müller.

**Bergfink:**

- 22 Ind. 03.1.16 Alfdorf, WN / BW (J. Müller)  
 2 Ind. 03.1.16 Hebsack, WN / BW (P. Häfele)  
 1 Ind. 04.1.16 Hebsack, WN / BW (P. Häfele)  
 40 Ind. 06.1.16 Eberhardsweiler, WN / BW (A. Sombrutzki)  
 12 Ind. 08.1.16 Winterbach, WN / BW (W. Schnabel)  
 1 Ind. 10.1.16 Hebsack, WN / BW (P. Häfele)  
 2 Ind. 16.1.16 Hebsack, WN / BW (P. Häfele)  
 85 Ind. 17.1.16 Alfdorf, WN / BW (J. Müller)  
 7 Ind. 17.1.16 Hebsack, WN / BW (P. Häfele)  
 1 Ind. 17.1.16 Winnenden, WN / BW (H. Schlüter)

- 14 Ind. 20.1.16 Alfdorf, WN / BW (J. Müller)  
 1 Ind. 21.1.16 Leutenbach, WN / BW (H. Schlüter)  
 1 M 21.1.16 Großdeinbach, AA / BW (A. Sombrutzki)  
 8 Ind. 22.1.16 Backnang, WN / BW (K. Dahl)  
 7 Ind. 22.1.16 Geradstetten, WN / BW (P. Häfele)  
 2 Ind. 26.1.16 Waiblingen, WN / BW (M. Rohde)  
 8 Ind. 27.1.16 Öschelbronn, WN / BW (A. Sombrutzki)  
 2 Ind. 29.1.16 Hebsack, WN / BW (P. Häfele)  
 76 Ind. 30.1.16 Alfdorf, WN / BW (J. Müller)  
 6 Ind. 30.1.16 Nellmersbach, WN / BW (H. Schlüter)  
 46 Ind. 31.1.16 Alfdorf, WN / BW (J. Müller)  
 1 Ind. 31.1.16 NSG Buchenbachtat, WN / BW (H. Schlüter)

**Trompetergimpel:**

- 1 M 20.1.16 Alfdorf, WN / BW (J. Müller)  
 1 Ind. 24.1.16 Erbachhof, WN / BW (J. Daiss)  
 1 Ind. 30.1.16 Alfdorf, WN / BW (J. Müller)

**Birkenzeisig:**

- 30 Ind. 03.1.16 Erbachhof, WN / BW (J. Daiss)  
 30 Ind. 05.1.16 Erbachhof, WN / BW (J. Daiss)  
 10 Ind. 12.1.16 Erbachhof, WN / BW (J. Daiss)  
 12 Ind. 14.1.16 Erbachhof, WN / BW (J. Daiss)  
 15 Ind. 28.1.16 Erbachhof, WN / BW (J. Daiss)

**Rohrhammer:**

- 1 Ind. 09.1.16 Leutenbach, WN / BW (H. Schlüter)  
 1 Ind. 10.1.16 Leutenbach, WN / BW (H. Schlüter)  
 1 Ind. 29.1.16 Hertmannsweiler, WN / BW (H. Schlüter)  
 1 M 29.1.16 Weiler, WN / BW (W. Schnabel)  
 1 Ind. 30.1.16 Hertmannsweiler, WN / BW (H. Schlüter)

**Abkürzungsverzeichnis:**

Ind - Individuen
ad - adult
dj - diesjährig
Juv - Juvenil
pul - pullus
imm - immatur
Tod - Todfund
Ei - Eier
BP - Bruten
SP - Schlafplatz
RF - Ringfund
Zug - ziehend
Hch - Hochrechnung
K1 - erstes Kalenderjahr
K2 - zweites Kalenderjahr

30 - mögliches Brüten
01 - Brutzeitbeobachtung
02 - Brutzeitbeobachtung in Brutb
03 - singendes Männchen
40 - wahrscheinliches Brüten
04 - Paar im Brut-Biotop beobacht
05 - Revierverhalten
06 - Balzverhalten
07 - Altvogel sucht Nestplatz
08 - Warn- u. Angstrufe Altvogel
09 - Brutfleck
10 - Nistmaterial tragend
50 - sicheres Brüten
11 - Verleitverhalten
12 - benutztes Nest

13 - ausgeflogenen Junge
14 - Altvogel am Nistplatz
15 - Altvogel mit Kotsack
16 - Altvogel mit Futter
17 - Eierschalen
18 - brütender Altvogel
19 - Nest mit Eier

\* = Meldepflichtige Art baden-württembergweit.

\* = Meldepflichtige Art deutschlandweit.

**Blaue Schrift** = Nachmeldung (Beobachtung stammt nicht aus dem aktuellen Rundbrief-

Zeitraum).

**Orangene Schrift** = Höchstwahrscheinlich Gefangenschaftsflüchtling.

## Verhaltensbiologische Beobachtungen:

*In dieser Rubrik können interessante Beobachtungen zum Nahrungserwerb, zur Brutbiologie usw. veröffentlicht werden.*

### Ornithologische Beobachtungen zur saisonalen Nahrungswahl von Vögeln im Rems-Murr-Kreis - November:

02.01.2016

1.0 vj. Ind. der Amsel *Turdus merula* frisst bei Schorndorf (WN) Beeren des Gewöhnlichen Ligusters *Ligustrum vulgare*; Beobachter: J. Lenz.

02.01.2016

1.0 ad. Ind. Wanderfalke *Falco peregrinus* kröpft bei Haubersbronn (WN) eine erbeutete Straßentaube *Columba livia f. domestica*; Beobachter J. Lenz.

26.01.2016

1.0 ad. Ind. Wanderfalke *Falco peregrinus* kröpft bei Schorndorf (WN) eine erbeutete Wacholderdrossel *Turdus pilaris*; Beobachter J. Lenz

31.01.2016

0.1 ad. Ind. der Amsel *Turdus merula* frisst bei Winterbach (WN) vollständig Hagebutten der Hundsrose *Rosa canina*; Beobachter: J. Lenz.

## Ringfunde und -ablesungen aus dem Kreisgebiet:

*In dieser Rubrik werden interessante Beringungsergebnisse, die das Kreisgebiet betreffen veröffentlicht.*

**Stockente** *Anas platyrhynchos*:

Am 07.07.1997 in Gorzów, Wielkopolski (Polen) durch einen unbekanntem Beringer beringt und als nicht diesjähriges Männchen angesprochen. Am 15.01.2001 durch W. Schnabel bei Hepsack an der Rems Tod als Jagdopfer gefunden. Die Distanz zwischen Fundort und Beringungsort betrug 588 km, der potenzielle Zugwinkel beläuft sich auf 222° und zwischen dem Tag der Beringung und dem Wiederfund liegt ein Zeitintervall von 1288 Tage. Einer der wenigen Ringfunde aus dem Kreisgebiet, die einen Hinweis auf die Herkunft bzw. auf die Einzugsregion von überwinternden Stockenten *Anas platyrhynchos* im Kreisgebiet gibt.

## Bekanntgaben:

*In dieser Rubrik werden Aufrufe und Bekanntgaben von OGBW, DDA, DO-G usw. mit Bezug zum Landkreis Rems-Murr bekannt gegeben.*



## **Einladung zur 12. Mitgliederversammlung der Ornithologischen-Gesellschaft Baden-Württemberg mit Avifaunistentreffen**

**Veranstaltungstermin: Samstag, 20. Februar 2016**

Auf Einladung der Fachschaft für Ornithologie Südlicher Oberrhein (FOSOR) findet die Tagung in Freiburg im Breisgau statt.

**Veranstaltungsort:**

Albert-Ludwigs-Universität Freiburg, Institut für Biologie 1, Hauptstr. 1, Hörsaal 1.

### **Tagesordnung der Mitgliederversammlung**

10:30 Uhr Beginn

1. Begrüßung
2. Bericht des Vorstands
3. Bericht des Datenbank-Administrators
4. Bericht des Schatzmeisters
5. Bericht der Kassenprüfer
6. Bericht der Avifaunistischen Kommission (AKBW)
7. Aussprache zu den Berichten
8. Entlastung des Vorstands
9. Bestätigung von Dr. Klaus Vowinkel als zweitem Schriftleiter
10. Verschiedenes

12:30 – 13:30 Mittagspause

### **Programm des Avifaunistentreffens**

13:30 – 15:00 **Vortragsblock 1**

13:30 – 14:00 *Eckhard Gottschalk, Göttingen:*

Lässt sich der Bestandrückgang beim Rebhuhn aufhalten? Schlüsse für den Schutz der Art aus einer 5-jährigen Telemetriestudie.

14:00 – 14:15 *Melanie Seidt, Tübingen:*

Bestands- und Arealentwicklung des Rebhuhns im Landkreis Tübingen.

14:15 – 14:45 *Stefan Werner, Konstanz:*

Starker Wandel der Brutvogelwelt am Bodensee – Bilanz nach 30 Jahren.

14:45 – 15:00 *Daniel Kratzer, FOSOR:*

Der Triel am südlichen Oberrhein.

15:00 – 15:30 Pause

15:30 – 17:00 **Vortragsblock 2**

15:30 – 15:40 *Daniel Kratzer, FOSOR:*

Bestandsentwicklung der Felsenschwalbe in Baden- Württemberg.

15:40 – 16:10 *Jürgen Rupp, FOSOR:* Brutverbreitung und Bestandsentwicklung des Bienenfressers am südlichen Oberrhein von 1990 bis 2015.

16:10 – 16:40 *Helmut Opitz, FOSOR:*

Bestandsentwicklung des Kiebitzes am südlichen Oberrhein.

## OAG-Intern:

*Diese Rubrik steht den OAG-Mitgliedern zur Kommunikation innerhalb der Arbeitsgemeinschaft zur Verfügung.*

## Avifaunisten Stammtisch Rems-Murr-Kreis.

Im Monat Februar findet der Avifaunisten Stammtisch Rems-Murr-Kreis wie gewohnt am dritten Montag jedes zweiten Monats (15.02.2016) statt. Der Beginn ist um 19:30 Uhr. Momentan liegen keine spezielle Gesprächsthemen für den Stammtisch vor. Über eine rege Teilnahme Ihrerseits würden wir uns aber trotzdem sehr freuen.

Mit freundlichen Grüßen

Wolfgang Schnabel



### Ort:

Verein der Vogel- & Aquarienfrennde  
Schorndorf und Umgebung e.V.  
Lortzingstraße 46  
73614 Schorndorf

**Beachten Sie auch, dass der Avifaunisten Stammtisch Rems-Murr-Kreis für gewöhnlich alle zwei Monate am jeweils dritten Montag im Monat um 19:30 Uhr im Vereinshaus des Vereins der Vogel- & Aquarienfrennde Schorndorf und Umgebung e.V. stattfindet.**

## Zählergebnisse des Monitorings rastender Wasservögel (MrW) 2016 für das Kreisgebiet Rems-Murr

Sehr geehrte Wasservogelzähler und OAG-Mitglieder,

nachfolgend erhalten Sie die MrW-Ergebnisse für die Fließgewässer Rems und Murr des Jahres 2016 mit angrenzenden Fließ- und Stillgewässern. Der Übersichtlichkeit wegen sind keine der bearbeiteten Kleingewässer und keine Gefangenschaftsflüchtlinge dargestellt. Ganz herzlichen wollen wir uns nochmals bei allen Mitarbeitern, auch im Namen des Dachverbands Deutscher Avifaunisten e. V. (DDA), für die Teilnahme am Monitoring und für die schnelle und unkomplizierte Übermittlung der Zählergebnisse bedanken.

### Zählung Murr:

Zähler/innen: K. Dahl, F. Gau, J. Schäufele, H. Schlüter, J. Stober.

### Zählgebiete:

Sitecode	Gebietsname:
1308631	Murr: Mündung – Brücke südl. Steinheim
1308632	Murr: Brücke südl. Steinheim – Brücke nordwestl. Rundsmühlhof
1308633	Murr: Brücke NW Rundsmühlhof – Brücke südwestl. Kirchberg an der Murr
1308634	Murr: Brücke südwestl. Kirchberg an der Murr – Brücke nordwestl. Burgstetten
1308635	Murr: Brücke nordwestl. Burgstetten – Brücke nördl. Erbstetten
1308636	Murr: Brücke nördl. Erbstetten – Steg Backnang-Südwest
1308637	Murr: Wehr Backnang-Südwest – Steg Backnang Ost (Gartenstr.)
1308638	Murr: Steg Backnang Ost (Gartenstr.) – Brücke Zell
1308639	Murr: Brücke Zell – Brücke Reichenbach a.d. Murr
1308640	Murr: Brücke Reichenbach a.d. Murr – östl. Brücke Sulzbach a.d. Murr
1308641	Murr: östl. Brücke Sulzbach a.d. Murr – Brücke Schleißweiler
1308642	Murr: Brücke Schleißweiler – Steg östl. Murrhardt (bei „Hirschkeller“)

### Zählergebniss:

Ergebnis des Monitorings rastender Wasservögel an der Murr 2016								
Sitecode - Zählstrecken	Kormoran	Graureiher	Stockente	Gänsesäger	Teichhuhn	Eisvogel	Gebirgsstelze	Wasseramsel
1308631			56		3	1		
1308632	3		28	3				
1308633	3		114	4			1	
1308634		2	7	2			3	1

1308635			26	2	2			2
1308636			11					2
1308637		1	138	1	4	1	1	2
1308638		1	28			3		2
1308639	1	2	33		1			
1308640		1	100	2				1
1308641			22					1
1308642		2	69			2		1
<b>Summe</b>								
	7	9	632	14	10	7	5	12

**Zählung Rems:**

**Zähler/innen: R. Böker, B. Bubeck, J. Daiss, F. Härer, R. Kimpfler, B. Lorinser, E. Lang, G. Lang, J. Lenz, K. M. Meissner, J. Müller, M. Pfundt, U. Renninger, M. Traub, W. Schnabel, W. Schwarz, A. Sombrutzki.**

**Zählgebiete:**

Sitecode	Gebietsname
1308601	Rems: Remsmündung – Remsmühle westl. WN-Hohenacker
1308602	Rems: Remsmühle westl. WN-Hohenacker – Brücke westl. WN-Neustadt
1308603	Rems: Brücke westl. WN-Neustadt – Wehr Waiblingen Mitte
1308604	Rems: Wehr Waiblingen Mitte – Brücke südl. Beinstein
1308605	Rems: Brücke südl. Beinstein – Brücke südl. Großheppach (L 1866)
1308606	Rems: Brücke südl. Großheppach (L 1866) – Brücke südl. Grunbach
1308607	Rems: Brücke südl. Grunbach – Brücke südl. Hebsack
1308608	Rems: Brücke südl. Hebsack – Wehr nordöstl. Winterbach
1308609	Rems: Wehr nordöstl. Winterbach – Brücke nördl. Schorndorf
1308610	Rems: 4 Stillgewässer im Stadtgebiet Schorndorf
1308611	Rems: 5 Stillgewässer nordöstl. Schorndorf (Seelachen und Dinkelacker)
1308612	Rems: Brücke nördl. Schorndorf – Brücke südl. Gewerbegebiet Urbach
1308613	Rems: Brücke südl. Gewerbegebiet Urbach – Brücke Plüderhausen
1308614	Rems: Brücke Plüderhausen - Brücke nördl. Waldhausen
1308615	Rems: 7 Baggerseen zwischen Plüderhausen und Waldhausen
1308616	Rems: Brücke nördl. Waldhausen – B-29-Brücke südwestl. Lorch
1308617	Rems: 6 Baggerseen westsüdwestl. Lorch
1308618	Rems: B-29-Brücke südwestl. Lorch – Brücke östl. Lorch
1308619	Rems: Brücke östl. Lorch – Brücke südl. Sachsenhof
1308620	Rems: Brücke südl. Sachsenhof – Brücke Schwäbisch Gmünd West
1308621	Rems: Brücke Schwäbisch Gmünd West – Brücke Schwäbisch Gmünd Ost
1308622	Ebnisee NNW Welzheim
1308623	Aichstruter Stausee N Welzheim
1308624	Hagerwaldsee NE Welzheim
1308625	Leinecksee NE Pfahlbronn
-	Hüttenbühl-Stausee
-	Eisenbachsee bei Alfdorf
-	See im Freizeitgelände Waiblingen
-	Wieslauf Klaffenbach – Mündung Rems



## Zählergebniss Rems:

Ergebnis des Monitorings rastender Wasservögel an der Rems und angrenzender Still- und Fließgewässer 2016																
Sitecode - Zählstrecken	Zwergtaucher	Kormoran	Graureiher	Silberreiher	Höckerschwan	Graugans	Krickente	Stockente	Reiherente	Tafelente	Gänsesäger	Teichhuhn	Blässhuhn	Eisvogel	Gebirgsstelze	Wasseramsel
1308601								74		4		4		1		1
1308602							1	40			4	2				
1308603	2	2	4					75			11	3				
1308604	2	3	1	1				21			2	13		1		
1308605	3	2	1					58			4	12		1	1	
1308606		1						51							1	
1308607	7	2						33				22	2	2		
1308608			5					101				3		2	5	3
1308609	5							61				5			2	
1308610								12								
1308611		25	1					20				2	4			
1308612	1		2	2				101				5		1		
1308613			3													
1308614		1	1					64				7		2	1	
1308615		5	1			4		15					4			
1308616		1	1					9								
1308617		12	1	4	1			6	1		1	1	30	2		
1308618	1							20								
1308619			1					8								1
1308620		2	2					166						2	2	
1308621			3		2			134						1	8	2
1308622								12								
1308623			3					30						1		
1308624								7								
1308625	1		2													
Hüttenbühl-Stausee			1					23								
Eisenbach-See																
Freizeitsee Waiblingen		1						7					5			
Wieslauf		2	3					57						1		2
<b>Summe</b>	<b>22</b>	<b>59</b>	<b>36</b>	<b>7</b>	<b>3</b>	<b>4</b>	<b>1</b>	<b>1205</b>	<b>1</b>	<b>4</b>	<b>22</b>	<b>79</b>	<b>45</b>	<b>17</b>	<b>20</b>	<b>9</b>

**Literatur:**

-

**Abbildungsverzeichnis Rundbrief Nr. 70:**

**Titelphoto:** Goldammer *Emberiza citrinella*; Datum: 20.01.2016; Ort: Alfdorf; Photograph/in: J. Müller. Seite 1.

**Abb. 1:** Silberreiher *Casmerodius albus*; Datum: 29.01.2016; Ort: Hertmannsweiler; Photograph/in: H. Schlüter. Seite 3.

**Abb. 2:** Mittelspecht *Dendrocopos medius*; Datum: 28.01.2016; Ort: Sachsenweiler; Photograph/in: K. Heilig. Seite 6.

**Abb. 3:** Misteldrossel *Turdus viscivorus* sichernd; Datum: 30.01.2016; Ort: Alfdorf; Photograph/in: J. Müller. Seite 9.

**Abb. 4:** Bergfink *Fringilla montifringilla*; Datum: 02.01.2016; Ort: Alfdorf; Photograph/in: J. Müller. Seite 10.

**Hinweise zur Meldung von Beobachtungsdaten an die OAG Rems-Murr-Kreis:****Beobachtungen:**

Jegliche ornithologische Beobachtungen aus dem Kreisgebiet Rems-Murr können der OAG Rems-Murr-Kreis über den kreisweiten OGBW- und ornitho.de-Regionalkoordinator Julian Lenz ([oag.rems.murr.kreis@googlemail.com](mailto:oag.rems.murr.kreis@googlemail.com)) unter Angabe von Datum, Ort, Uhrzeit, Anzahl, Artnamen, Verhaltensweise und wenn möglich, mit Alters- und Geschlechtsbestimmung und Flugrichtung zum Monatsende eines jeden Monats gemeldet werden. Hierfür sollte das kostenlos von Herrn Heine zur Verfügung gestellte und auch von den OGBW-Mitgliedern landesweit benutzte avifaunistische Erfassungsprogramm MiniAvi benutzt werden. Dieses Programm kann unter [www.miniavi.de](http://www.miniavi.de) unentgeltlich heruntergeladen werden. Als MiniAvi-Nutzer übermitteln Sie uns bitte Ihre als [csv-Datei](#) abgespeicherten monatlichen Beobachtungsdaten in Form eines E-Mail-Anhangs. Sollten Sie uns Ihre kreisweiten Beobachtungsdaten über die naturkundlichen Internetsammeldatenbanken [www.ornitho.de](http://www.ornitho.de) melden, erhalten wir Ihre Beobachtungen zum Download automatisch, da die OAG Rems-Murr-Kreis, in Person von Julian Lenz, als OGBW- und ornitho.de-Regionalkoordinator für das Kreisgebiet Rems-Murr die kreisweiten ornitho.de-Downloadrechte besitzt. Die Nutzer der naturkundlichen Internetsammeldatenbank [www.naturgucker.de](http://www.naturgucker.de) bitten wir, uns Ihre kreisweiten Daten mit Hilfe einer [Exportdatei \(.txt-Datei\)](#) per E-Mail zu überstellen. Alle vom Regionalkoordinator auf Plausibilität kontrollierten Beobachtungsdaten werden zur weiteren avifaunistischen Auswertung an die landesweite OGBW-Datenbank weitergereicht und zur kreisweiten Auswertung in die eigene Datenbank der OAG Rems-Murr-Kreis eingepflegt. Dabei gehören grundsätzlich die erhobenen Daten dem Datenerheber. Sensible avifaunistische Daten können hierbei sowohl bei der OGBW als auch bei der OAG Rems-Murr-Kreis bzgl. einer Veröffentlichung gesperrt werden. Unter <https://www.ogbw.de/ogbw/regional-koordinatoren> finden Sie eine aktuelle Liste mit den Zuständigkeitsbereichen der OGBW-Regionalkoordinatoren. Bei der Beobachtung bundesweit und landesweit meldepflichtiger Arten, wird um die Erstellung eines Beobachtungsprotokolls mit Photo und/oder Skizze gebeten. Senden Sie, zur Anerkennung Ihrer Beobachtung, bitte dieses Protokoll an die Avifaunistische Kommission Baden-Württemberg (AKBW) ([akbw@ogbw.de](mailto:akbw@ogbw.de)). Die AKBW prüft und erkennt Ihre Beobachtung an und leitet wenn nötig die Protokolle bundesweit meldepflichtiger Arten an die zuständige Deutsche Avifaunistische Kommission (DAK) weiter. Die bundesweit meldepflichtigen Arten, können Sie der DAK-Liste unter <http://www.dda-web.de/index.php?cat=monitoring&subcat=dak&subsubcat=meldelisten> entnehmen und die baden-württembergweit meldepflichtigen Arten der AKBW-Liste unter [www.ogbw.de/meldepflichtig.html](http://www.ogbw.de/meldepflichtig.html). Die von Ihnen über die vorangehend beschriebenen Meldewege an die OAG und ihren Regionalkoordinator übermittelten Beobachtungen, werden dann für bundes-, landes- und kreisweite avifaunistische Auswertung, die der Erforschung und dem Erhalt unserer Vogelwelt dienen, herangezogen und ausgewertet.

**Photos:**

Die OAG Rems-Murr ist stets an kostenlos für den Rundbrief zur Verfügung gestellten ornithologischen Photos aus dem Kreisgebiet interessiert. Photographien sollten mit Datum, Ort, Uhrzeit und Name des Photographen

im Dateinamen beim Herausgeber ([oag.rems.murr.kreis@googlemail.com](mailto:oag.rems.murr.kreis@googlemail.com)) eingereicht werden. Im Falle einer Veröffentlichung und Archivierung durch die OAG bleiben alle Urheberrechte beim Fotografen.

### **Herausgeber des Rundbriefs:**

Julian Lenz  
(OGBW- und ornitho.de-Regionalkoordinator Rems-Murr-Kreis)  
Konnenbergstraße 12  
73614 Schorndorf  
Tel.: 07181 / 2022077  
E-Mail: [oag.rems.murr.kreis@googlemail.com](mailto:oag.rems.murr.kreis@googlemail.com)  
Für Fragen und Anregungen können Sie gerne Kontakt aufnehmen.



#### **OAG-Logo:**

Das Logo stellt einen männlichen **Gartenrotschwanz** *Phoenicurus phoenicurus* im Prachtkleid dar. Diese Charakterart, der im Kreisgebiet weitverbreiteten Streuobstwiesen, wurde von C. Wilkens für die OAG-Rems-Murr-Kreis gezeichnet und digitalisiert.

### **Bezug:**

Der Rundbrief kann beim Herausgeber angefordert werden. Die Verteilung erfolgt jeden Monat kostenlos per E-Mail. Wenn Sie keine weiteren Rundbriefe wünschen, senden Sie bitte eine E-Mail zurück an den Absender mit einer entsprechenden Anmerkung.

Ältere Ausgaben können sowohl beim Herausgeber angefordert werden, wie auch über den Internetauftritt <http://ogbw.de/regionale-ags/oag-rems-murr-kreis/downloads> der Arbeitsgemeinschaft heruntergeladen werden.

### **Anmerkung zur OAG Rems-Murr-Kreis:**



Die OAG Rems-Murr-Kreis ist ein loser Zusammenschluss von ornithologisch interessierten Beobachter/innen innerhalb der Ornithologischen Gesellschaft Baden-Württemberg (OGBW). Sie steht jedem engagierten Vogelbeobachter mit Interesse an der Vogelwelt des Landkreises Rems-Murr offen. Sie versucht, mit eigenen wissenschaftlichen Untersuchungen, der Beteiligung an landes- und bundesweiten Monitoringprogrammen und durch den Unterhalt einer eigen kreisweiten Beobachtungsdatenbank einen Beitrag zur Erforschung und zum Erhalt der Vogelwelt im Rems-Murr-Kreis zu leisten.

### **Ansprechpartner OAG Rems-Murr-Kreis:**

Julian Lenz  
Konnenbergstraße 12  
73614 Schorndorf  
Tel.: 07181 /2022077.  
E-Mail: [oag.rems.murr.kreis@googlemail.com](mailto:oag.rems.murr.kreis@googlemail.com)

Weitere Informationen zur OAG Rems-Murr-Kreis können Sie dem Internetauftritt der Arbeitsgemeinschaft unter <http://ogbw.de/regionale-ags/oag-rems-murr-kreis/info> entnehmen. Aktuelle Informationen zu Aktivitäten der OAG finden Sie unter <http://de.groups.yahoo.com/group/OAG-Rems-Murr/im> Infoverteiler der Arbeitsgemeinschaft.

Erstellt in Kooperation mit:



Dachverband Deutscher Avifaunisten  
[www.dda-web.de](http://www.dda-web.de)



Ornithologische Gesellschaft Baden-Württemberg  
[www.ogbw.de](http://www.ogbw.de)



NABU-Kreisverband Rems-Murr e. V.  
[www.nabu-rem-s-murr.de](http://www.nabu-rem-s-murr.de)