

Ornithologischer Rundbrief

Rems-Murr-Kreis

Herausgeber: OAG Rems-Murr-Kreis

Ausgabe Nr. 58 - Januar - 2015



Der monatliche Rundbrief der Ornithologischen Arbeitsgemeinschaft Rems-Murr-Kreis (OAG Rems-Murr-Kreis) innerhalb der Ornithologischen Gesellschaft Baden-Württemberg (OGBW) dient dem Informationsaustausch aller ornithologisch am Landkreis Rems-Murr Interessierten. Er stellt keine formale Veröffentlichung dar und ist somit nicht wissenschaftlich zitierbar. Alle an die OGBW-Regionalkoordinatoren Rems-Murr-Kreis übermittelten Beobachtungsdaten, werden auf Plausibilität geprüft, bei kreisweiter Bedeutung im Rundbrief veröffentlicht und an die Dokumentationsstelle für die Avifauna Baden-Württemberg zur weiteren Auswertung überstellt.



Titelphoto: 1.0 ad. Ind. Gimpel *Pyrrhula pyrrhula*; Datum: 05.01.2015; Ort: Alfdorf; Photograph/in: J. Müller.

Vorwort zur 58. Ausgabe des Ornithologischen Rundbriefs Rems-Murr-Kreis:

Sehr geehrte Avifaunisten/innen des Rems-Murr-Kreis,

ganz herzlich bedanken wir uns an dieser Stelle, auch im Namen von Michael Schmolz (Landesweiter Koordinator des Monitorings rastender Wasservögel (MrW) für das nördliche Baden-Württemberg), bei allen aktiven Mitarbeitern des MrW`s für die erfolgreiche

Durchführung des Monitorings im November 2014 und Januar 2015. Die aktuellen Zählergebnisse finden Sie in diesem Rundbrief in der Rundbrief-Rubrik "OAG-Intern".

Im zurückliegenden Monat wurden zudem die ersten Zählungen der vierzehntägigen Kormoran-Schlafplatzzählung durch die OAG im Jahr 2015 erfolgreich durchgeführt. Wir bitten alle Mitarbeiter, sollten sie noch Fragen zum methodischen Vorgehen haben, sich mit uns diesbezüglich in Verbindung zu setzen.

Zu der von einigen Beobachtern gewünschten Meldeliste für das Kreisgebiet liegt der OAG Rems-Murr-Kreis inzwischen ein erster Entwurf vor. Sobald wir diesen ersten Entwurf nochmals inhaltlich überprüft haben, werden wir ihn an einem der kommenden Stammtische zur Diskussion stellen.

Beachten Sie bitte auch den in diesem Monat stattfindenden Avifaunisten Stammtisch der OAG (16.02.2015). Die Themen des Stammtisches finden Sie der Rubrik "OAG-Intern". Über eine rege Teilnahme Ihrerseits würden wir uns sehr freuen.

Ferner findet am 21. Februar 2015 die 11. Mitgliederversammlung und das 15. Avifaunistentreffen der Ornithologischen Gesellschaft Baden-Württemberg in Lauffen am Neckar statt. Näheres hierzu finden Sie in der Rubrik "Bekanntgaben". Sollten Sie Interesse an einem Besuch der Veranstaltung haben, können Sie sich auch gerne mit uns bzgl. der Bildung von Fahrgemeinschaften in Verbindung setzen.

Beachten Sie auch, dass der Avifaunisten Stammtisch Rems-Murr-Kreis für gewöhnlich alle zwei Monate am jeweils dritten Montag im Monat um 19:30 Uhr im Vereinshaus des Vereins der Vogel- & Aquarienfreunde Schorndorf und Umgebung e.V. stattfindet.

Herzliche Grüße

Julian Lenz
(Schorndorf, den 10.02.2015)

Ausgewählte ornithologische Beobachtungen aus dem Rems-Murr-Kreis vom 01.01.2015 bis 31.01.2015 (plus **Nachmeldungen):**

Der Rundbrief enthält ausschließlich Beobachtungen aus dem Rems-Murr-Kreis und direkt angrenzender Gebiete. Somit ist gewährleistet, dass die OAG Rems-Murr-Kreis die Daten auf Plausibilität prüfen kann und dabei die bestehenden behördlichen Verwaltungsstrukturen im Naturschutz berücksichtigt.

Ganz herzlichen Dank an alle Beobachter und Photographen für die Zusendung von Beobachtungsdaten und Photos.

Dateneingang für den Monat Januar 2015:

Anzahl aktuell gemeldeter Beobachtungen: 3020.

Anzahl nachgemeldeter Beobachtungen: -.

Anzahl aktuell gemeldeter Arten: 96.**Anzahl digitalisierter Altdaten: -.****Graugans:**

- 9 Ind. 11.1.15 Urbach, WN / BW (E. Wehrmann-Daiss, J. Daiss)
- 24 Ind. 25.1.15 Plüderhausen, WN / BW (R. u. W. Patrick)
- 10 Zug. 31.1.15 Urbach, WN / BW (E. Wehrmann-Daiss, J. Daiss, J. Lenz)

Nilgans:

- 2 Ind. 01.1.15 Oeffingen, WN / BW (R. Ertel)
- 2 Ind. 03.1.15 Oeffingen, WN / BW (R. Ertel)
- 1 vj. 04.1.15 NSG Morgens. u. Seel., WN / BW (G. Kurz, J. Lenz)
- 1 Ind. 04.1.15 NSG Morgens. u. Seel., WN / BW (W. Schnabel)
- 1 vj. 06.1.15 NSG Morgens. u. Seel., WN / BW (G. Kurz)
- 1 vj. 06.1.15 NSG Morgens. u. Seel., WN / BW (W. Schwarz)
- 1 vj. 08.1.15 NSG Morgens. u. Seel., WN / BW (G. Kurz)
- 2 Ind. 09.1.15 Kirchberg a. d. Murr, WN / BW (S. Riedel)
- 2 Ind. 10.1.15 Oeffingen, WN / BW (R. Ertel)
- 1 vj. 11.1.15 Urbach, WN / BW (E. Wehrmann-Daiss, J. Daiss)
- 6 Ind. 11.1.15 NSG Morgens. u. Seel., WN / BW (G. Kurz)
- 5 Ind. 11.1.15 NSG Morgens. u. Seel., WN / BW (W. Schnabel)
- 3 Ind. 12.1.15 Oeffingen, WN / BW (R. Ertel)
- 5 Ind. 16.1.15 Kirchberg a. d. Murr, WN / BW (R. u. W. Patrick)
- 7 Ind. 17.1.15 Kirchberg a. d. Murr, WN / BW (H. Schlüter)
- 2 Ind. 18.1.15 Oeffingen, WN / BW (K. Lachenmaier)
- 7 Ind. 18.1.15 Kirchberg a. d. Murr, WN / BW (J. Schäufele)
- 2 Ind. 19.1.15 Oeffingen, WN / BW (R. Ertel)
- 1 Ind. 26.1.15 Oeffingen, WN / BW (R. Ertel)
- 2 Ind. 27.1.15 Oeffingen, WN / BW (R. Ertel)
- 2 Ind. 29.1.15 Oeffingen, WN / BW (R. Ertel)

Mandarinente*:

- 1 M 15.1.15 Ebnisee, WN / BW (R. u. W. Patrick)

Schnatterente:

- 3 Ind. 02.1.15 Oeffingen, WN / BW (R. Ertel)
- 2 Ind. 11.1.15 Oeffingen, WN / BW (R. Ertel)
- 1 Ind. 15.1.15 Oeffingen, WN / BW (R. Ertel)
- 2 Ind. 17.1.15 Oeffingen, WN / BW (R. Ertel)
- 4 Ind. 18.1.15 Oeffingen, WN / BW (R. Ertel)
- 3 Ind. 18.1.15 Oeffingen, WN / BW (K. Lachenmaier)
- 2 Ind. 20.1.15 Oeffingen, WN / BW (R. Ertel)
- 1 Ind. 23.1.15 Oeffingen, WN / BW (R. Ertel)
- 4 Ind. 25.1.15 Oeffingen, WN / BW (R. Ertel)
- 2 Ind. 27.1.15 Oeffingen, WN / BW (R. Ertel)
- 3 Ind. 28.1.15 Oeffingen, WN / BW (R. Ertel)
- 1 Ind. 29.1.15 Oeffingen, WN / BW (R. Ertel)
- 2 Ind. 30.1.15 Oeffingen, WN / BW (R. Ertel)
- 3 Ind. 31.1.15 Oeffingen, WN / BW (R. Ertel)

Pfeifente:

- 4 Ind. 01.1.15 Oeffingen, WN / BW (R. Ertel)
- 1 Ind. 06.1.15 Oeffingen, WN / BW (R. Ertel)
- 1 Ind. 08.1.15 Oeffingen, WN / BW (R. Ertel)
- 1 Ind. 11.1.15 Oeffingen, WN / BW (R. Ertel)
- 1 Ind. 12.1.15 Oeffingen, WN / BW (R. Ertel)
- 1 W 13.1.15 Rehnenmühlenstausee, AA / BW (R. Böker)
- 1 Ind. 18.1.15 Oeffingen, WN / BW (R. Ertel)
- 1 Ind. 19.1.15 Oeffingen, WN / BW (R. Ertel)
- 1 Ind. 20.1.15 Oeffingen, WN / BW (R. Ertel)
- 1 Ind. 31.1.15 Oeffingen, WN / BW (R. Ertel)

Krickente:

- 2 Ind. 04.1.15 Urbach, WN / BW (S. Natterer)
- 1 Ind. 08.1.15 Waiblingen, WN / BW (S. Breitschwerdt)
- 1 Ind. 18.1.15 Schorndorf, WN / BW (J. Lenz)
- 3 Ind. 23.1.15 NSG Morgens. u. Seel., WN / BW (W. Schnabel)
- 2 Ind. 29.1.15 Waiblingen, WN / BW (S. Breitschwerdt)

Reiherente:

- 3 Ind. 01.1.15 Oeffingen, WN / BW (R. Ertel)
- 5 Ind. 02.1.15 Oeffingen, WN / BW (R. Ertel)
- 1 Ind. 04.1.15 Murrhardt, WN / BW (K. Lachenmaier)
- 3 Ind. 08.1.15 Oeffingen, WN / BW (R. Ertel)
- 2 Ind. 10.1.15 Oeffingen, WN / BW (R. Ertel)
- 1 Ind. 16.1.15 Oeffingen, WN / BW (R. Ertel)
- 11 Ind. 18.1.15 Oeffingen, WN / BW (R. Ertel)
- 10 Ind. 18.1.15 Oeffingen, WN / BW (K. Lachenmaier)
- 9 Ind. 19.1.15 Oeffingen, WN / BW (R. Ertel)
- 8 Ind. 20.1.15 Oeffingen, WN / BW (R. Ertel)
- 9 Ind. 21.1.15 Oeffingen, WN / BW (R. Ertel)
- 9 Ind. 22.1.15 Oeffingen, WN / BW (R. Ertel)
- 7 Ind. 23.1.15 Oeffingen, WN / BW (R. Ertel)
- 5 Ind. 24.1.15 Oeffingen, WN / BW (R. Ertel)
- 6 Ind. 25.1.15 Oeffingen, WN / BW (R. Ertel)
- 1 Ind. 27.1.15 Oeffingen, WN / BW (R. Ertel)
- 5 Ind. 28.1.15 Oeffingen, WN / BW (R. Ertel)
- 7 Ind. 29.1.15 Oeffingen, WN / BW (R. Ertel)
- 13 Ind. 30.1.15 Oeffingen, WN / BW (R. Ertel)
- 10 Ind. 31.1.15 Oeffingen, WN / BW (R. Ertel)

Gänsesäger:

- 5 M 9 W 06.1.15 Neustadt, WN / BW (B. Lorinser)
- 1 M 1 W 08.1.15 Backnang, WN / BW (R. Dahl)
- 3 M 2 W 11.1.15 Neustadt, WN / BW (B. Lorinser)
- 2 Ind. 12.1.15 Waiblingen, WN / BW (S. Breitschwerdt)
- 1 M 2 W 13.1.15 Zell, WN / BW (K. Dahl)
- 1 M 1 W 14.1.15 Backnang, WN / BW (K. Dahl)
- 2 Ind. 15.1.15 Waiblingen, WN / BW (J. Theophil)
- 1 M 1 W 16.1.15 Zell, WN / BW (K. Dahl)
- 2 M 1 W 17.1.15 Erbstetten, WN / BW (H. Schlüter)

- 1 M 1 W 17.1.15 Kirchberg a. d. Murr, WN / BW (H. Schlüter)
- 1 W 18.1.15 Großeheppach, WN / BW (R. Kimpfer)
- 4 M 2 W 18.1.15 Grunbach, WN / BW (R. Kimpfer)
- 2 Ind. 18.1.15 Oppenweiler, WN / BW (J. Stober)
- 2 Ind. 18.1.15 Kirchberg a. d. Murr, WN / BW (J. Schäufele)
- 3 M 1 W 18.1.15 Backnang, WN / BW (H. Schlüter)
- 2 Ind. 21.1.15 Waiblingen, WN / BW (S. Breitschwerdt)
- 1 M 23.1.15 Backnang, WN / BW (K. Dahl)
- 1 M 24.1.15 Zell, WN / BW (K. Dahl)
- 1 M 1 W 25.1.15 Waiblingen, WN / BW (B. Lorinser)
- 2 M 2 W 28.1.15 Backnang, WN / BW (K. Dahl)
- 2 Ind. 28.1.15 Backnang, WN / BW (A. Ludwig, K. Heilig)



Abb. 1: 1.0 ad. Ind. Gänsesäger *Mergus merganser* im PK; Datum: 18.01.2015; Ort: Backnang; Photograph/in: H. Schlüter.

Silberreiher:

- 1 Ind. 03.1.15 Waiblingen, WN / BW (S. Breitschwerdt)
- 2 SP. 04.1.15 NSG Lorcher Baggerseen, WN / B (R. Böker)
- 2 Ind. 04.1.15 Urbach, WN / BW (S. Natterer)
- 1 Ind. 09.1.15 Kirchberg a. d. Murr, WN / BW (S. Riedel)
- 1 Ind. 10.1.15 Urbach, WN / BW (S. Natterer)
- 1 Ind. 11.1.15 Urbach, WN / BW (E. Wehrmann-Daiss, J. Daiss)
- 1 Ind. 11.1.15 Urbach, WN / BW (G. Kurz)
- 1 Ind. 14.1.15 NSG Leintal, WN / BW (J. Müller)
- 1 Ind. 18.1.15 Schorndorf, WN / BW (C. Barth)
- 1 Ind. 18.1.15 Urbach, WN / BW (E. Wehrmann-Daiss, J. Daiss)
- 1 Ind. 18.1.15 Kernen i. Remstal, WN / BW (S. Bross-Schneider)
- 1 Ind. 20.1.15 Urbach, WN / BW (W. Schnabel)
- 2 Ind. 23.1.15 Urbach, WN / BW (W. Schnabel)
- 1 Ind. 29.1.15 Schorndorf, WN / BW (K. Vowinkel)

Graureiher

(Nur Beobachtungen ab 10 Ind.) :

- 10 Ind. 04.1.15 Urbach, WN / BW (S. Natterer)

- 13 Ind. 11.1.15 Urbach, WN / BW (E. Wehrmann-Daiss, J. Daiss)
 12 Ind. 12.1.15 Urbach, WN / BW (J. Daiss)
 13 Ind. 18.1.15 Urbach, WN / BW (E. Wehrmann-Daiss, J. Daiss)
 12 Ind. 20.1.15 Urbach, WN / BW (W. Schnabel)

Kornweihe:

- 1 W 13.1.15 Buchengehren, WN / BW (R. Böker)
 1 W 24.1.15 Aichstrut, WN / BW (J. Lenz)
 1 W 31.1.15 Alfdorf, WN / BW (J. Müller)

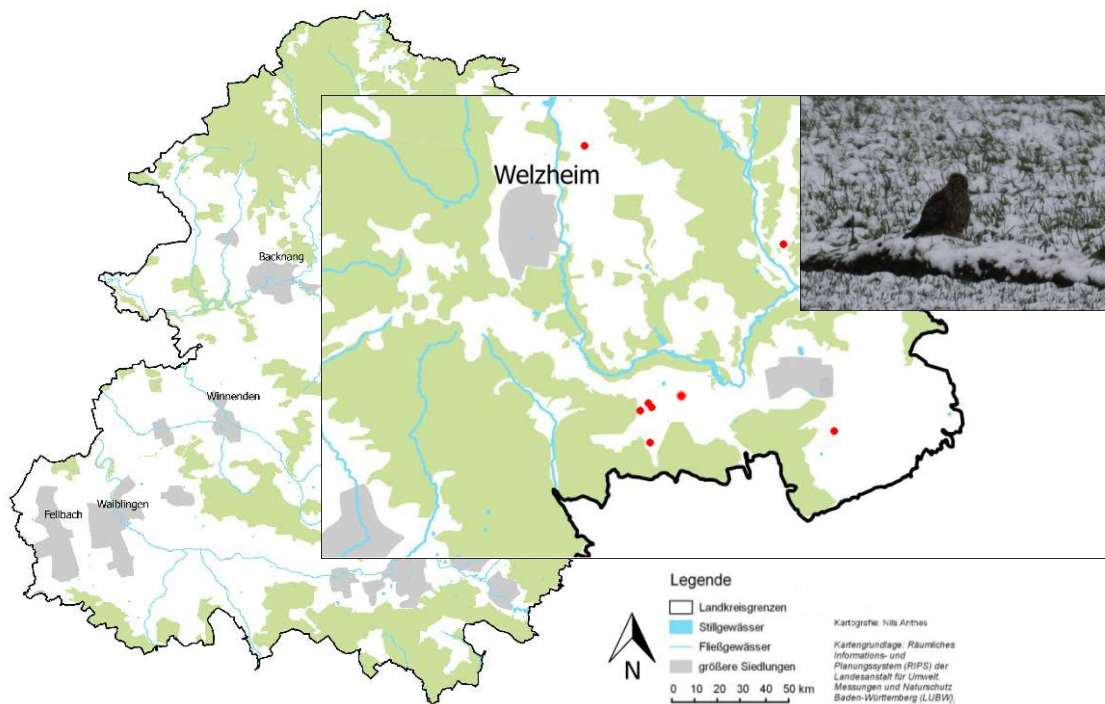


Abb. 2: Kartographische Darstellung aller Dezember- und Januar-Beobachtungen der Kornweihe *Circus cyaneus* aus dem Raum Welzheim, Pfahlbronn und Alfdorf (n = 8 Beob.). Die Beobachtungen verteilen sich gleichmäßig über den gesamten dargestellten Zeitraum und legen zumindest eine Überwinterung eines bzw. mehrerer weibchenfarbigen Ind. im dargestellten Raum nahe. Photo: 0.1 ad. Ind. Kornweihe *Circus cyaneus* ruhend; Datum: 26.01.2015; Ort: Aichstrut; Photograph/in: J. Lenz.

Rotmilan:

- 1 Ind. 10.1.15 Alfdorf, WN / BW (J. Müller)
 1 Ind. 15.1.15 Sechselberg, WN / BW (R. u. W. Patrick)
 1 Ind. 28.1.15 Backnang, WN / BW (A. Ludwig, K. Heilig)

Wanderfalke

(Nur Beobachtungen abseits bekannter Vorkommen):

- 1 Ind. 01.1.15 Aspach, WN / BW (J. Schäufele)
 1 Ind. 09.1.15 Waiblingen, WN / BW (M. Rohde)
 1 Ind. 10.1.15 Kirchberg a. d. Murr, WN / BW (J. Stober)
 2 Ind. 10.1.15 Großaspach, WN / BW (J. Stober)
 1 M 13.1.15 Pfahlenhof, WN / BW (R. Böker)
 1 A. 19.1.15 Waiblingen, WN / BW (A. Arnold)
 1 Ind. 23.1.15 Schwaikheim, WN / BW (J. Daiss)

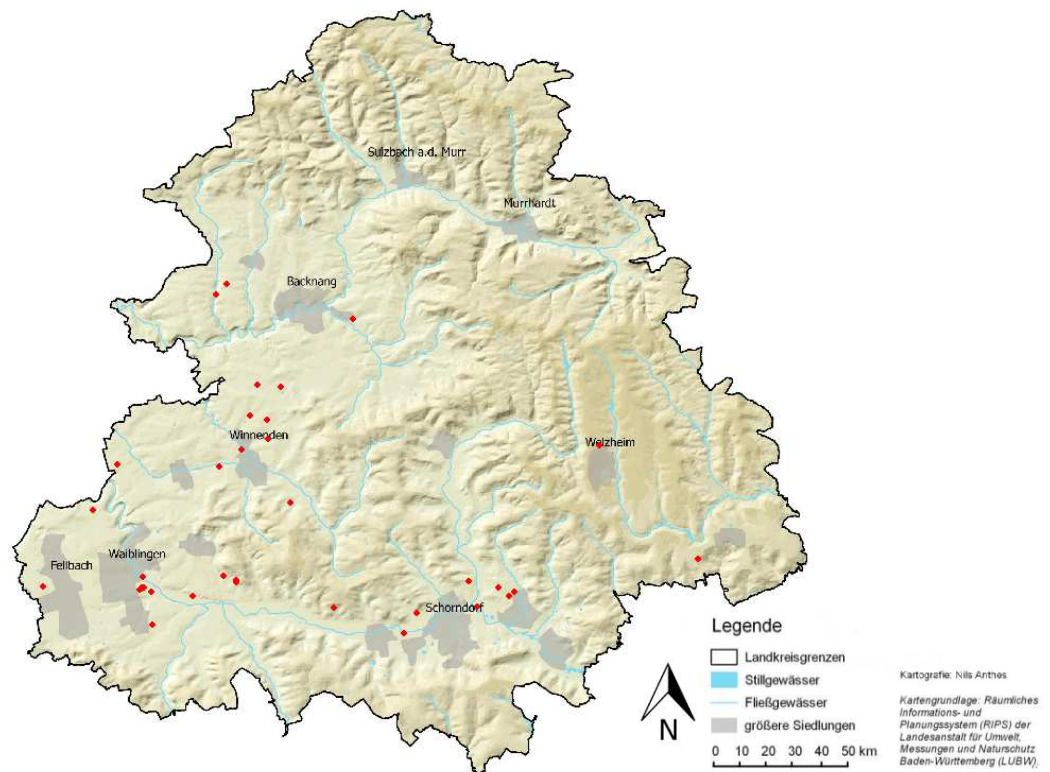
Turmfalke:

Abb. 3: Kartographische Darstellung aller gemeldeten Januar-Beobachtungen aus dem Kreisgebiet Rems-Murr des Turmfalken *Falco tinnunculus* (n = 52 Beob.). Beachten Sie bitte, dass die Darstellung auch Gebietsverortungen enthält. Die Beobachtungen aus dem Mittwinter verteilen sich hauptsächlich auf die klimatisch begünstigten Niederungen des Kreisgebiets.

Kranich:

3 Zug. 25.1.15 Korb, WN / BW (B. Lorinser)

Wasserralle:

1 sing. 24.1.15 Aichstruter Stausee, WN / BW (J. Lenz)

Kiebitz:

1 Ind. 09.1.15 Kirchberg a. d. Murr, WN / BW (S. Riedel)

Waldschnepfe:

1 Ind. 06.1.15 Nellmersbach, WN / BW (H. Schlüter)

1 Ind. 09.1.15 Nellmersbach, WN / BW (H. Schlüter)

Zwergschnepfe:

2 Ind. 06.1.15 Hertmannsweiler, WN / BW (H. Schlüter)

Bekassine:

2 Ind. 05.1.15 Nellmersbach, WN / BW (A. Prehl)

2 Ind. 06.1.15 Nellmersbach, WN / BW (H. Schlüter)

2 Ind. 06.1.15 Hertmannsweiler, WN / BW (H. Schlüter)

1 Ind. 10.1.15 Hertmannsweiler, WN / BW (H. Schlüter)

3 Ind. 31.1.15 Nellmersbach, WN / BW (H. Schlüter)

3 Ind. 31.1.15 Hertmannsweiler, WN / BW (H. Schlüter)

Waldwasserläufer:

- 1 Ind. 30.1.15 Nellmersbach, WN / BW (H. Schlüter)
- 1 Ind. 31.1.15 Nellmersbach, WN / BW (H. Schlüter)

Lachmöwe:

- 20 Ind. 01.1.15 Oeffingen, WN / BW (R. Ertel)
- 6 Ind. 02.1.15 Oeffingen, WN / BW (R. Ertel)
- 10 Ind. 13.1.15 Oeffingen, WN / BW (R. Ertel)
- 3 Ind. 18.1.15 Oeffingen, WN / BW (R. Ertel)
- 3 Ind. 20.1.15 Oeffingen, WN / BW (R. Ertel)
- 8 Ind. 25.1.15 Oeffingen, WN / BW (R. Ertel)
- 1 Ind. 25.1.15 Plüderhausen, WN / BW (R. u. W. Patrick)
- 20 Ind. 30.1.15 Oeffingen, WN / BW (R. Ertel)

Hohltaube:

- 1 Ind. 01.1.15 Fellbach, WN / BW (R. Ertel)

Ringeltaube**(Nur Beobachtungen mit mehr als 50 Ind.):**

- 54 Ind. 01.1.15 Winnenden, WN / BW (H. Schlüter)
- 140 Ind. 04.1.15 Winnenden WN , BW (W. Schnabel)
- 100 Ind. 08.1.15 Waiblingen, WN / BW (S. Breitschwerdt)
- 200 Ind. 11.1.15 Neustadt, WN / BW (B. Lorinser)
- 90 Ind. 11.1.15 Oppelsbohm, WN / BW (H. Schlüter)
- 135 Ind. 21.1.15 Waiblingen, WN / BW (S. Breitschwerdt)
- 60 Ind. 24.1.15 Schorndorf, WN / BW (N. Agster)

Schleiereule:

- 1 ad. 27.1.15 Urbach, WN / BW (W. Schnabel)

Steinkauz:

- 1 Ind. 10.1.15 Aspach, WN / BW (J. Stober)
- 1 Ind. 11.1.15 Nellmersbach, WN / BW (A. Prehl)

Uhu:

- 1 Ind. 13.1.15 -, WN / BW (J. Stober)*
- 1 Ind. 18.1.15 -. Murr, WN / BW (J. Stober)*
- 2 Ind. 31.1.15 -, WN / BW (M. Rohde)*
- 2 Ind. 31.1.15 -, WN / BW (M. Grimminger)*

*** Aus Schutzgründen werden die Beobachtungsorte von den Beobachter nicht bekannt gegeben.**

Waldkauz:

- 3 Ind. 03.1.15 Schorndorf, WN / BW (W. Schnabel)
- 1 Ind. 07.1.15 Ilgenhof, WN / BW (G. Kurz)
- 1 Ind. 09.1.15 Kirchberg a. d. Murr, WN / BW (S. Riedel)
- 1 Ind. 12.1.15 Urbach, WN / BW (J. Daiss)
- 1 Ind. 13.1.15 Gundelsbach, WN / BW (K. D. Meissner)
- 1 Ind. 15.1.15 Eulenhof, WN / BW (J. Daiss)
- 1 Ind. 15.1.15 Waiblingen, WN / BW (J. Theophil)
- 1 Ind. 19.1.15 Kirchberg a. d. Murr, WN / BW (S. Riedel)

- 1 Ind. 22.1.15 Eulenhof, WN / BW (J. Daiss)
- 3 Ind. 29.1.15 Eulenhof, WN / BW (J. Daiss)
- 1 Ind. 31.1.15 Kernen i. Remstal, WN / BW (M. Rohde)
- 1 Ind. 31.1.15 Kernen i. Remstal, WN / BW (M. Grimminger)

Grauspecht:

- 1 M 06.1.15 Schorndorf, WN / BW (J. Lenz)
- 1 Ind. 09.1.15 Kirchberg a. d. Murr, WN / BW (S. Riedel)
- 1 M 1 W 13.1.15 Backnang, WN / BW (K. Dahl)
- 1 Ind. 17.1.15 Kirchberg a. d. Murr, WN / BW (H. Schlüter)
- 1 Ind. 18.1.15 Lehenberg, WN / BW (R. u. W. Patrick)
- 1 Ind. 24.1.15 Eulenhof, WN / BW (J. Daiss)
- 1 Ind. 25.1.15 Degenhof, WN / BW (H. Schlüter)

Mittelspecht:

- 1 Ind. 01.1.15 Sachsenweiler, WN / BW (K. Heilig)
- 1 Ind. 01.1.15 Kirchberg a. d. Murr, WN / BW (J. Stober)
- 1 Ind. 01.1.15 Winnenden, WN / BW (H. Schlüter)
- 1 Ind. 04.1.15 Schorndorf, WN / BW (S. Natterer)
- 1 Ind. 04.1.15 Leutenbach, WN / BW (H. Schlüter)
- 1 Ind. 06.1.15 Winterbach, WN / BW (R. Kimpfer)
- 1 Ind. 06.1.15 Waiblingen, WN / BW (S. Breitschwerdt)
- 1 M 06.1.15 Ödernhardt, WN / BW (R. u. W. Patrick)
- 1 ad. 09.1.15 Schorndorf, WN / BW (H. Grass, U. Härer)
- 2 ad. 09.1.15 Schorndorf, WN / BW (W. Schnabel)
- 1 Ind. 11.1.15 Sachsenweiler, WN / BW (K. Heilig)
- 1 Ind. 13.1.15 Waiblingen, WN / BW (J. Theophil)
- 1 Ind. 14.1.15 Fellbach, WN / BW (M. Rohde)
- 1 Ind. 15.1.15 Sachsenweiler, WN / BW (K. Heilig)
- 1 Ind. 15.1.15 Waiblingen, WN / BW (S. Breitschwerdt)
- 1 Ind. 15.1.15 Fellbach, WN / BW (J. Theophil)
- 1 Ind. 15.1.15 Schorndorf, WN / BW (W. Schwarz)
- 1 Ind. 24.1.15 Fellbach, WN / BW (R. Ertel)
- 1 Ind. 25.1.15 Degenhof, WN / BW (H. Schlüter)
- 1 Ind. 29.1.15 Sachsenweiler, WN / BW (K. Heilig)
- 1 Ind. 31.1.15 Schorndorf, WN / BW (S. Natterer)

Kleinspecht:

- 1 Ind. 19.1.15 Kirchberg a. d. Murr, WN / BW (S. Riedel)

Raubwürger:

- 1 Ind. 05.1.15 Reichenberg, WN / BW (K. Dahl)

Elster:

- 15 SP. 06.1.15 Urbach, WN / BW (J. Daiss)
- 32 SP. 10.1.15 Nellmersbach, WN / BW (H. Schlüter)
- 72 SP. 11.1.15 Winnenden, WN / BW (H. Schlüter)

Saatkrähe**(Nur Beobachtungen mit mehr als 50 Ind.):**

- 80 Ind. 01.1.15 Winnenden, WN / BW (H. Schlüter)

150 Ind. 06.1.15 Schwaikheim, WN / BW (S. Breitschwerdt)
 55 Ind. 11.1.15 Schwaikheim, WN / BW (H. Schlüter)
 80 Ind. 15.1.15 Winnenden WN , BW (W. Schnabel)
 132 Ind. 16.1.15 Nellmersbach, WN / BW (H. Schlüter)
 100 Ind. 18.1.15 Kernen i. Remstal, WN / BW (S. Bross-Schneider)
 125 Ind. 23.1.15 Winnenden, WN / BW (H. Schlüter)
 80 Ind. 28.1.15 Leutenbach, WN / BW (H. Schlüter)

Kolkrabe:

1 Ind. 01.1.15 Birkmannsweiler, WN / BW (H. Schlüter)
 1 Ind. 03.1.15 Nellmersbach, WN / BW (H. Schlüter)
 1 Ind. 06.1.15 Buhlbronn, WN / BW (R. Mertens)
 2 Ind. 07.1.15 Schwaikheim, WN / BW (J. Daiss)
 1 Ind. 08.1.15 Schorndorf, WN / BW (J. Lenz)
 1 Ind. 09.1.15 Oberbrüden, WN / BW (K. Dahl)
 1 Ind. 09.1.15 Schorndorf, WN / BW (H. Grass, U. Härer)
 2 Ind. 10.1.15 Schorndorf, WN / BW (W. Schnabel)
 1 Ind. 11.1.15 Waiblingen, WN / BW (M. Kremer)
 1 Ind. 12.1.15 Schorndorf, WN / BW (J. Lenz)
 2 Ind. 17.1.15 Erbstetten, WN / BW (H. Schlüter)
 1 Ind. 18.1.15 Alfdorf, WN / BW (J. Müller)
 2 Ind. 22.1.15 Backnang, WN / BW (K. Dahl)
 1 A2. 22.1.15 Waiblingen, WN / BW (M. Kremer)
 2 A1. 24.1.15 Burgstetten, WN / BW (K. Lachenmaier)
 2 A2. 27.1.15 Waiblingen, WN / BW (M. Kremer)
 2 Ind. 29.1.15 Steinbach, WN / BW (K. Dahl)
 1 Ind. 31.1.15 Alfdorf, WN / BW (J. Müller)

Weidenmeise:

1 Ind. 18.1.15 Alfdorf, WN / BW (J. Müller)



Abb. 4: 1 ad. Ind. Schwanzmeise *Aegithalos caudatus europaeus* auf Nahrungssuche. Die dunkle Gefiederfärbung im Nacken weist darauf hin, dass das Ind. nicht der Nominatform angehört; Datum: 12.01.2015; Ort: Winnenden; Photograph/in: H. Schlüter.

Schwanzmeise**(Nur Beobachtungen mit mehr als 10 Ind.):**

10 Ind. 11.1.15 Aspach, WN / BW (J. Stober)

12 Ind. 14.1.15 Sachsenweiler, WN / BW (K. Heilig)

Star:

5 Ind. 01.1.15 Sachsenweiler, WN / BW (K. Heilig)

1 Ind. 01.1.15 Weiler z. Stein, WN / BW (H. Schlüter)

13 SP. 04.1.15 NSG Morgens. u. Seel., WN / BW (G. Kurz, J. Lenz)

2 Ind. 05.1.15 Schornbach, WN / BW (W. Schwarz)

1 Ind. 09.1.15 Sonnenberg, WN / BW (W. Patrick)

8 Ind. 10.1.15 Urbach, WN / BW (S. Natterer)

75 SP. 10.1.15 Nellmersbach, WN / BW (H. Schlüter)

19 Ind. 11.1.15 Sachsenweiler, WN / BW (K. Heilig)

50 Ind. 11.1.15 Backnang, WN / BW (J. Stober)

4 Ind. 11.1.15 Winnenden, WN / BW (H. Schlüter)

8 Ind. 12.1.15 Urbach, WN / BW (J. Daiss)

2 Ind. 13.1.15 Waiblingen, WN / BW (S. Breitschwerdt)

1 Ind. 13.1.15 Birkmannsweiler, WN / BW (H. Schlüter)

1 Ind. 14.1.15 Alfdorf, WN / BW (J. Müller)

10 Ind. 14.1.15 Fellbach, WN / BW (M. Rohde)

2 Ind. 15.1.15 Fellbach, WN / BW (R. Ertel)

2 Ind. 19.1.15 Fellbach, WN / BW (R. Ertel)

1 Ind. 22.1.15 Fellbach, WN / BW (R. Ertel)

3 Ind. 25.1.15 Degenhof, WN / BW (H. Schlüter)

7 Ind. 28.1.15 Backnang, WN / BW (A. Ludwig, K. Heilig)

7 Ind. 31.1.15 Weiler, WN / BW (R. Kimpfler)

2 Ind. 31.1.15 Nellmersbach, WN / BW (H. Schlüter)

Wacholderdrossel**(Nur Beobachtungen mit Status "Zug"):**

200 Zug. 31.1.15 Schorndorf, WN / BW (J. Lenz)

374 Zug. 31.1.15 Urbach, WN / BW (E. Wehrmann-Daiss, J. Daiss, J. Lenz)

Singdrossel:

1 Ind. 13.1.15 Waiblingen, WN / BW (J. Theophil)

1 Ind. 18.1.15 Backnang, WN / BW (K. Heilig)

1 Ind. 29.1.15 Waiblingen, WN / BW (S. Breitschwerdt)

Rotdrossel:

2 Ind. 14.1.15 Alfdorf, WN / BW (J. Müller)

Hausrotschwanz:

1 Ind. 04.1.15 Kirchberg a. d. Murr, WN / BW (S. Riedel)

1 Ind. 14.1.15 Schorndorf, WN / BW (W. Schwarz)

2 Ind. 25.1.15 Winnenden, WN / BW (H. Schlüter)

1 M 25.1.15 Winnenden, WN / BW (H. Schlüter)

1 M 30.1.15 Winnenden, WN / BW (H. Schlüter)

Heckenbraunelle:

1 Ind. 18.1.15 Alfdorf, WN / BW (J. Müller)

- 1 Ind. 18.1.15 Backnang, WN / BW (H. Schlüter)
- 1 Ind. 24.1.15 Geradstetten, WN / BW (P. Häfele)
- 2 Ind. 25.1.15 Winnenden, WN / BW (H. Schlüter)
- 2 Ind. 30.1.15 Winnenden, WN / BW (H. Schlüter)
- 2 Ind. 31.1.15 Nellmersbach, WN / BW (H. Schlüter)

Wiesenpieper:

- 1 Ind. 04.1.15 Urbach, WN / BW (S. Natterer)
- 1 Ind. 08.1.15 Waiblingen, WN / BW (H. Schlüter)
- 1 Ind. 16.1.15 Nellmersbach, WN / BW (H. Schlüter)
- 3 Ind. 17.1.15 NSG Leintal, WN / BW (J. Müller)
- 1 Ind. 18.1.15 Hertmannsweiler, WN / BW (H. Schlüter)

Bachstelze:

- 1 Ind. 01.1.15 Aspach, WN / BW (J. Schäufele)
- 1 Ind. 06.1.15 NSG Morgens. u. Seel., WN / BW (W. Schwarz)
- 1 ad. 17.1.15 NSG Leintal, WN / BW (J. Müller)

Bergfink**(Nur Beobachtungen mit mehr als 50 Ind.):**

- 68 Ind. 28.1.15 Alfdorf, WN / BW (J. Müller)
- 45 Ind. 31.1.15 Alfdorf, WN / BW (J. Müller)
- 150 Ind. 31.1.15 Fellbach, WN / BW (M. Grimminger)
- 120 Ind. 31.1.15 Nellmersbach, WN / BW (H. Schlüter)

Girlitz: 1 Ind. 01.1.15 Nellmersbach, WN / BW (H. Schlüter)

- 1 Ind. 06.1.15 Nellmersbach, WN / BW (H. Schlüter)

Fichtenkreuzschnabel:

- 1 Ind. 25.1.15 Alfdorf, WN / BW (J. Müller)

Erlenzeisig**(Nur Beobachtungen mit mehr als 50 Ind.):**

- 75 Ind. 01.1.15 Breuningsweiler, WN / BW (H. Schlüter)
- 120 Ind. 18.1.15 Winterbach, WN / BW (J. Lenz)
- 95 Ind. 18.1.15 Leutenbach, WN / BW (K. Lindsey, W. Patrick, H. Schlüter u. a.)
- 150 Ind. 18.1.15 Winnenden, WN / BW (K. Lindsey, W. Patrick, H. Schlüter u. a.)
- 100 Ind. 22.1.15 Vorderweißbuch, WN / BW (R. u. W. Patrick)
- 55 Ind. 24.1.15 Schorndorf, WN / BW (N. Agster)

Rohrhammer:

- 2 Ind. 01.1.15 Nellmersbach, WN / BW (H. Schlüter)
- 1 Ind. 01.1.15 Winnenden, WN / BW (H. Schlüter)
- 2 Ind. 06.1.15 Nellmersbach, WN / BW (H. Schlüter)
- 8 Ind. 06.1.15 NSG Morgens. u. Seel., WN / BW (W. Schwarz)
- 1 Ind. 16.1.15 Nellmersbach, WN / BW (H. Schlüter)
- 2 Ind. 18.1.15 Nellmersbach, WN / BW (H. Schlüter)
- 3 Ind. 19.1.15 Winnenden, WN / BW (H. Schlüter)
- 5 Ind. 25.1.15 Winnenden, WN / BW (H. Schlüter)
- 1 Ind. 31.1.15 Nellmersbach, WN / BW (H. Schlüter)

Abkürzungsverzeichnis:**Ind - Individuen**

ad - adult
 dj - diesjährig
 Juv - Juvenil
 pul - pullus
 imm - immatur
 Tod - Todfund
 Ei - Eier
 BP - Bruten
 SP - Schlafplatz
 RF - Ringfund
 Zug - ziehend
 Hch - Hochrechnung
 K1 - erstes Kalenderjahr
 K2 - zweites Kalenderjahr

30 - mögliches Brüten
 01 - Brutzeitbeobachtung
 02 - Brutzeitbeobachtung in Brutb
 03 - singendes Männchen
 40 - wahrscheinliches Brüten
 04 - Paar im Brut-Biotop beobacht
 05 - Revierverhalten
 06 - Balzverhalten
 07 - Altvogel sucht Nestplatz
 08 - Warn- u. Angstrufe Altvogel
 09 - Brutfleck
 10 - Nistmaterial tragend
 50 - sicheres Brüten
 11 - Verleitverhalten
 12 - benutztes Nest

13 - ausgeflogenen Junge
 14 - Altvogel am Nistplatz
 15 - Altvogel mit Kotsack
 16 - Altvogel mit Futter
 17 - Eierschalen
 18 - brütender Altvogel
 19 - Nest mit Eier

***** = Meldepflichtige Art baden-württembergweit.

***** = Meldepflichtige Art deutschlandweit.

Blaue Schrift = Nachmeldung (Beobachtung stammt nicht aus dem aktuellen Rundbrief-Zeitraum).

Orangefarbene Schrift = Höchstwahrscheinlich Gefangenschaftsflüchtling.

Verhaltensbiologische Beobachtungen:

In dieser Rubrik können interessante Beobachtungen zum Nahrungserwerb, zur Brutbiologie usw. veröffentlicht werden.

-.

Ringfunde und -ablesungen aus dem Kreisgebiet:

In dieser Rubrik werden interessante Beringungsergebnisse, die das Kreisgebiet betreffen veröffentlicht.

-.

Beobachtungshinweis für den Monat Februar:

Uhu *Bubo bubo*:

Standvogel, die Altvögel halten sich für gewöhnlich ganzjährig in ihrem Revier auf. Optimalhabitate sind reich strukturierte Landschaften mit ausreichend Brutmöglichkeiten an Felsen und verlassenem Greifvogelhorsten. Bodenbruten kommen vor. Frühjahrsbalz findet ab Januar, verstärkt aber ab Februar und März statt. Momentan sind der OAG zwei Reviere im Kreisgebiet bekannt. Um mögliche weitere Vorkommen zu entdecken, bitten wir Sie verstärkt auf mögliche Rufaktivität in potenziellen Lebensräumen dieser Art zu achten.

Bekanntgaben:

In dieser Rubrik werden Aufrufe und Bekanntgaben von OGBW, DDA, DO-G usw. mit Bezug zum Landkreis Rems-Murr bekannt gegeben.



Einladung zur 11. Mitgliederversammlung und zum 15. Avifaunistentreffen der OGBW

Die 11. Mitgliederversammlung und das 15. Avifaunistentreffen der OGBW finden auf Einladung der OAG Heilbronn sowie der ORNI Schule e.V. Zaberfeld in Lauffen am Neckar statt.

Datum: Samstag, den 21. Februar 2015

Uhrzeit: 10:00 - 17:00 Uhr

Ort: Lauffener Weingärtner eG

Im Brühl 48

74348 Lauffen am Neckar

OGBW-Mitgliederversammlung

(10:00 - 12:00 Uhr (Wengerter-Saal))

Tagesordnung

1. Begrüßung
2. Feststellung der form- und fristgerechten Ladung
3. Feststellung der Beschlussfähigkeit
4. Genehmigung der Tagesordnung
5. Bericht des Vorstands und aus laufenden Projekten
6. Bericht des Beirats
7. Bericht der Avifaunistischen Kommission (AKBW)
8. Bericht des Schatzmeisters
9. Bericht der Kassenprüfer
10. Aussprache
11. Entlastung des Vorstands
12. Nächste Mitgliederversammlung
13. Verschiedenes

Mittagspause

(12:00 - 13:20 Uhr - Hölderlinsaal)

Avifaunistentreffen

(13:20 - 15:00 - Wengerter-Saal)

Vortragsblock 1

(13:20 - 13:35)

Ralf Gramlich

Vogelkundler im Aufwind – die Ornithologische Arbeitsgemeinschaft Heilbronn

Ralf Gramlich

Vogelschule 10 Jahre alt – die ORNI Schule Zaberfeld

Marc Förschler

Vogelschutz im Nationalpark Nordschwarzwald

Markus Handschuh

Suchräume für den Schwarzstorch in Baden-Württemberg

Frank Laier

Erfahrungen aus 3 Jahren Schwarzstorchschutz im östlichen Odenwald

Kaffeepause

(15:00 – 15:30 Hölderlinsaal)

Vortragsblock 2

(15:30 - 17:00)

Jürgen Becht

Bestands- und Arealentwicklung von Uhu und Wanderfalke in Baden-Württemberg

Richard Schneider

Ergebnisse aus dem Monitoring häufiger Brutvögel in Baden-Württemberg

Mathias Kramer

Vogelschutzgebiete in Baden-Württemberg: Kritische Betrachtung zum Stand der Umsetzung

OAG-Intern:

Diese Rubrik steht den OAG-Mitgliedern zur Kommunikation innerhalb der Arbeitsgemeinschaft zur Verfügung.

Zählergebnisse des Monitorings rastender Wasservögel (MrW) 2014 / 2015 für das Kreisgebiet Rems-Murr

Sehr geehrte Wasservogelzähler und OAG-Mitglieder,

nachfolgend erhalten Sie die MrW-Ergebnisse für die Fließgewässer Rems und Murr des Jahres 2015 mit angrenzenden Fließ- und Stillgewässern. Der Übersichtlichkeit wegen sind keine der bearbeiteten Kleingewässer und keine Gefangenschaftsflüchtlinge der Kategorie E (bilden keine im Freiland lebende etablierte Population) dargestellt. Ganz herzlichen wollen wir uns nochmals bei allen Mitarbeitern für die Teilnahme am Monitoring und für die schnelle und unkomplizierte Übermittlung der Zählergebnisse bedanken.

Zählung Murr:

Zähler: K. Dahl, K. Lindsey, R. u. W. Patrick, H. u. A. Prehl, J. Schäufele, H. Schlüter, H. Schmalfluss, J. Stober.

Zählgebiete Murr:

Sitecode	Gebietsname
1308631	Murr: Mündung – Brücke südl. Steinheim
1308632	Murr: Brücke südl. Steinheim – Brücke nordwestl. Rundsmühlhof
1308633	Murr: Brücke NW Rundsmühlhof – Brücke südwestl. Kirchberg an der Murr
1308634	Murr: Brücke südwestl. Kirchberg an der Murr – Brücke nordwestl. Burgstetten
1308635	Murr: Brücke nordwestl. Burgstetten – Brücke nördl. Erbstetten
1308636	Murr: Brücke nördl. Erbstetten – Steg Backnang-Südwest
1308637	Murr: Wehr Backnang-Südwest – Steg Backnang Ost (Gartenstr.)
1308638	Murr: Steg Backnang Ost (Gartenstr.) – Brücke Zell
1308639	Murr: Brücke Zell – Brücke Reichenbach a.d. Murr
1308640	Murr: Brücke Reichenbach a.d. Murr – östl. Brücke Sulzbach a.d. Murr
1308641	Murr: östl. Brücke Sulzbach a.d. Murr – Brücke Schleißweiler
1308642	Murr: Brücke Schleißweiler – Steg östl. Murrhardt (bei „Hirschkeller“)

Zählergebnisse Murr:

Ergebnis des Monitorings rastender Wasservögel an der Murr - November 2014 -															
Sitecode - Zählstrecken	Erfasste Arten														
	Höckerschwan	Nilgans	Stockente	Stockenten-Hybriden	Spießente	Krickente	Brautente	Zwergtaucher	Kormoran	Graureiher	Teichhuhn	Blässhuhn	Eisvogel	Wasseramsel	Gebirgsstelze
1308631	2	2	93					2	2	3	1		2		2
1308632			38					1	2				1		4
1308633			19						1	1					
1308634			44		1	1							1		3
1308635			9										2		4
1308636			11							1			2		
1308637			138	4						1					
1308638			16										2		1
1308639			85							2					2
1308640			95	2						2	1		1		
1308641			20							1			3	1	
1308642			63				1			5	1		3	4	1
Summe	2	2	631	6	1	1	1	3	5	16	3	0	17	5	17

Ergebnis des Monitorings rastender Wasservögel an der Murr - Januar 2015 -												
Sitecode - Zählstrecken	Erfasste Arten											
	Höckerschwan	Nilgans	Stockente	Stockenten-Hybriden	Gänsesäger	Zwergtaucher	Kormoran	Graureiher	Teichhuhn	Eisvogel	Wasseramsel	Gebirgsstelze
1308631			76	2			1		1			
1308632			14				1					
1308633			57		2	1	4	1			1	3
1308634	1	7	69		2		1				1	
1308635			4									1
1308636			28		3						1	2
1308637			138	6	4		2	1		2	1	2
1308638			19									
1308639			31		2			3			2	
1308640			97						2			
1308641			8									
1308642			46					5		1	2	1
Summe	1	7	587	8	13	1	9	10	3	3	8	9

Zählung Rems:

Zähler: R. Böker, B. Bubeck, J. Daiss, F. Härer, R. Kimpfler, B. Lorinser, E. Lang, G. Lang, J. Lenz, S. Mahr, K.-M. Meissner, J. Müller, M. Pfundt, M. Traub, W. Schnabel, W. Schwarz, A. Sombrutzki.

Zählgebiet Rems:

Sitecode	Gebietsname
1308601	Rems: Remsmündung – Remsmühle westl. WN-Hohenacker
1308602	Rems: Remsmühle westl. WN-Hohenacker – Brücke westl. WN-Neustadt
1308603	Rems: Brücke westl. WN-Neustadt – Wehr Waiblingen Mitte
1308604	Rems: Wehr Waiblingen Mitte – Brücke südl. Beinstein
1308605	Rems: Brücke südl. Beinstein – Brücke südl. Großheppach (L 1866)
1308606	Rems: Brücke südl. Großheppach (L 1866) – Brücke südl. Grunbach
1308607	Rems: Brücke südl. Grunbach – Brücke südl. Hebsack
1308608	Rems: Brücke südl. Hebsack – Wehr nordöstl. Winterbach
1308609	Rems: Wehr nordöstl. Winterbach – Brücke nördl. Schorndorf
1308610	Rems: 4 Stillgewässer im Stadtgebiet Schorndorf
1308611	Rems: 5 Stillgewässer nordöstl. Schorndorf (Seelachen und Dinkelacker)

1308612	Rems: Brücke nördl. Schorndorf – Brücke südl. Gewerbegebiet Urbach
1308613	Rems: Brücke südl. Gewerbegebiet Urbach – Brücke Plüderhausen
1308614	Rems: Brücke Plüderhausen - Brücke nördl. Waldhausen
1308615	Rems: 7 Baggerseen zwischen Plüderhausen und Waldhausen
1308616	Rems: Brücke nördl. Waldhausen – B-29-Brücke südwestl. Lorch
1308617	Rems: 6 Baggerseen westsüdwestl. Lorch
1308618	Rems: B-29-Brücke südwestl. Lorch – Brücke östl. Lorch
1308619	Rems: Brücke östl. Lorch – Brücke südl. Sachsenhof
1308620	Rems: Brücke südl. Sachsenhof – Brücke Schwäbisch Gmünd West
1308621	Rems: Brücke Schwäbisch Gmünd West – Brücke Schwäbisch Gmünd Ost
1308622	Ebnisee NNW Welzheim
1308623	Aichstruter Stausee N Welzheim
1308624	Hagerwaldsee NE Welzheim
1308625	Leinecksee NE Pfahlbronn
-	Hüttenbühl-Stausee
-	Eisenbachsee bei Alfdorf
-	See im Freizeitgelände Waiblingen
-	Wieslauf Klaffenbach – Mündung Rems

Zählergebnisse Rems:

Ergebnis des Monitorings rastender Wasservögel an der Rems und angrenzenden Still- und Fließgewässern - November 2014 -																					
Sitecode - Zählstrecken	Erfasste Arten																				
	Höckerschwan	Graugans	Nilgans	Schnatterente	Pfeifente	Stockente	Stockenten-Hybrid	Krickente	Tafelente	Reiherente	Gänsesäger	Zwergtaucher	Kormoran	Silberreiher	Graureiher	Teichhuhn	Blässhuhn	Lachmöwe	Eisvogel	Wasseramsel	Gebirgsstelze
1308601						76	2	6			3	1	1		1	3	3	1	3		7
1308602			2		1	49					5		1		2	5			2		
1308603						29					6				2	6			1		2
1308604						21						2	1		2	8			3		
1308605							1				3	1			1	10			2		
1308606						14															
1308607						27	2					4	4		1	13	1				
1308608						22										1			1		1
1308609			2			92									5	5			2	2	2
1308610						69									1	6					1
1308611					1	10							13	2	4	2	1				
1308612			2			34				1			5		1	3				2	4
1308613						22						1			2	2			1		1
1308614						76									1	1					
1308615		2				24							1		1		2				

1308614					67									4						
1308615		15	2		71						3		3	1	2	1				
1308616					22															
1308617	1				15						11	1			33	1				
1308618					35															
1308619					8								1							
1308620					82	1					1							3	3	
1308621	2				154	1					1		1				3	2	6	
1308622				1	28										5					
1308623					56															
1308624					46								1							2
1308625					15		3				1									
Hüttenbühlstausee					9								1							
Eisenbachsee																				
Freizeitsee Waiblingen	2				21	4									5					
Wieslauf					68						1		5							2
Summe	5	27	5	1	1325	13	9	6	3	26	8	47	1	25	71	59	10	9	21	

Avifaunisten Stammtisch Rems-Murr-Kreis.

Im Monat Februar findet der Avifaunisten Stammtisch Rems-Murr-Kreis wie gewohnt am dritten Montag im Monat (16.02.2015) statt. Der Beginn ist um 19:30 Uhr. Am kommenden Stammtisch soll die ornithologische Datenaufnahme per Smartphone mit der App AndroBird vorgestellt werden und alte Erfassungsdaten gesichtet werden.

Mit freundlichen Grüßen
Wolfgang Schnabel



Ort:
Verein der Vogel- & Aquarienfrende
Schorndorf und Umgebung e.V.
Lortzingstraße 46
73614 Schorndorf

Beachten Sie auch, dass der Avifaunisten Stammtisch Rems-Murr-Kreis für gewöhnlich alle zwei Monate am jeweils dritten Montag im Monat um 19:30 Uhr im Vereinshaus des Vereins der Vogel- & Aquarienfrende Schorndorf und Umgebung e.V. stattfindet.

Literatur:

-

Abbildungsverzeichnis Rundbrief Nr. 58:

Titelphoto: Gimpel *Pyrrhula pyrrhul*; Datum: 05.01.2015; Ort: Alfdorf; Photograph/in: J. Müller.. Seite 1.

Abb. 1: Gänsesäger *Mergus merganser*; Datum: 18.01.2015; Ort: Backnang; Photograph/in: H. Schlüter. Seite 5.

Abb. 2: Kartographische Darstellung aller Dezember- und Januar-Beobachtungen der Kornweihe *Circus cyaneus* aus dem Raum Welzheim, Pfahlbronn und Alfdorf (n = 8 Beob.). Photo: Kornweihe *Circus cyaneus* ruhend; Datum: 26.01.2015; Ort: Aichstrut; Photograph/in: J. Lenz. Seite 6.

Abb. 3: Kartographische Darstellung aller gemeldeten Januar-Beobachtungen aus dem Kreisgebiet Rems-Murr des Turmfalken *Falco tinnunculus* (n = 52 Beob.).Seite 7.

Abb. 4: Schwanzmeise *Aegithalos caudatus europaeus*; Datum: 12.01.2015; Ort: Winnenden; Photograph/in: H. Schlüter. Seite 8.

Hinweise zur Veröffentlichung von Beobachtungsdaten im Rundbrief der OAG Rems-Murr-Kreis:**Beobachtungen:**

Jegliche ornithologische Beobachtungen aus dem Kreisgebiet Rems-Murr können dem OGBW- und ornitho.de-Regionalkoordinatoren Julian Lenz (oag.rems.murr.kreis@googlemail.com) unter Angabe von Datum, Ort, Uhrzeit, Anzahl, Artname, Verhaltensweise und wenn möglich, mit Alters- und Geschlechtsbestimmung zum Monatsende eines jeden Monats gemeldet werden. Hierfür sollte, wenn möglich, dass kostenlos von Herrn Heine zur Verfügung gestellte und auch von den OGBW-Mitgliedern landesweit benutzte avifaunistische Erfassungsprogramm MiniAvi benutzt werden. Dieses Programm kann unter www.miniavi.de unentgeltlich heruntergeladen werden. Sollten Sie Ihre Beobachtungsdaten in einer der zwei naturkundlichen Internetsammeldatenbanken www.ornitho.de oder www.naturgucker.de archivieren, können Sie uns auch Ihre Daten per **Exportdatei (.txt-Datei bzw. csv-Datei)** des jeweiligen Systems überstellen. Alle von den Regionalkoordinatoren auf Plausibilität kontrollierten Beobachtungsdaten werden zur weiteren Auswertung an die Dokumentationsstelle für die Avifauna Baden-Württemberg der OGBW weitergereicht. Dabei gehören grundsätzlich die erhobenen Daten dem Datenerheber. Sensible avifaunistische Daten können hierbei sowohl bei der OAG Rems-Murr-Kreis als auch bei der OGBW bzgl. einer Veröffentlichung gesperrt werden. Beobachter, die Ihre Beobachtungen nicht elektronisch archivieren, oder dies nicht wünschen, können auch weiterhin Ihre erfassten Beobachtungen mit Hilfe der offiziellen Beobachtungskarten an die Dokumentationsstelle für die Avifauna Baden-Württemberg (Jochen Hölzinger; Wasenstraße 7/1; D-71686 Remseck) melden oder dem für Ihren Landkreis zuständigen OGBW-Regionalkoordinator zur digitalen Archivierung und Weiterleitung an die Dokumentationsstelle überstellen. Unter <http://ogbw.de/datenerfassung.html> finden Sie eine aktuelle Liste mit den Zuständigkeitsbereichen der OGBW-Regionalkoordinatoren. Bei Beobachtung bundesweit und landesweit meldepflichtiger Arten, wird um die Erstellung eines Beobachtungsprotokolls mit Photo und/oder Skizze gebeten. Senden Sie, zur Anerkennung Ihrer Beobachtung, bitte dieses Portokoll an die Avifaunistischen Kommission Baden-Württemberg (AKBW). Die AKBW prüft und kennt Ihre Beobachtung an und leitet wenn nötig die Protokolle bundesweit meldepflichtiger Arten an die zuständige Deutsche Avifaunistische Kommission (DAK) weiter. Die meldepflichtigen Arten deutschlandweit, können Sie der DAK-Liste unter <http://www.dda-web.de/index.php?cat=monitoring&subcat=dak&subsubcat=meldelisten> entnehmen und die meldepflichtigen Arten baden-württembergweit der AKBW- Liste unter www.ogbw.de/meldepflichtig.html.

Photos:

Die OAG Rems-Murr ist stets an kostenlos für den Rundbrief zur Verfügung gestellten ornithologischen Photos aus dem Kreisgebiet interessiert. Photographien sollten mit Datum, Ort, Uhrzeit und Name des Photographen beim Herausgeber (oag.rems.murr.kreis@googlemail.com) eingereicht werden. Im Falle einer Veröffentlichung und Archivierung durch die OAG bleiben alle Urheberrechte beim Photographen.

Herausgeber des Rundbriefs:**Julian Lenz**

(OGBW-Regionalkoordinator Rems-Murr-Kreis)

Konnenbergstraße 12

73614 Schorndorf

Tel.: 07181 / 2022077

E-Mail: oag.rems.murr.kreis@googlemail.com

Für Fragen und Anregungen können Sie uns gerne kontaktieren.

**OAG-Logo:**

Das Logo stellt einen männlichen **Gartenrotschwanz** *Phoenicurus phoenicurus* im Prachtkleid dar. Diese Charakterart, der im Kreisgebiet weitverbreiteten Streuobstwiesen, wurde von C. Wilkens für die OAG-Rems-Murr-Kreis gezeichnet und digitalisiert.

Bezug:

Der Rundbrief kann beim Herausgeber angefordert werden. Die Verteilung erfolgt jeden Monat kostenlos per E-Mail. Wenn Sie keine weiteren Rundbriefe wünschen, senden Sie bitte eine E-Mail zurück an den Absender mit einer entsprechenden Anmerkung.

Ältere Ausgaben können sowohl beim Herausgeber angefordert werden, wie auch über den Internetauftritt <http://www.ogbw.de/oagremsmurr.html> der Arbeitsgemeinschaft heruntergeladen werden.

Anmerkung zur OAG Rems-Murr-Kreis:

Die OAG Rems-Murr-Kreis ist ein loser Zusammenschluss von ornithologisch interessierten Beobachtern innerhalb der Ornithologischen Gesellschaft Baden-Württemberg (OGBW). Sie steht jedem engagierten Vogelbeobachter mit Interesse an der Vogelwelt des Landkreises Rems-Murr offen. Sie versucht, mit eigenen wissenschaftlichen Untersuchungen und der Beteiligung an landes- und bundesweiten Monitoringprogrammen, einen Beitrag zur Erforschung und zum Erhalt der Vogelwelt im Rems-Murr-Kreis zu leisten.

Ansprechpartner OAG Rems-Murr-Kreis:**Julian Lenz**

Konnenbergstraße 12

73614 Schorndorf

Tel.: 07181 /2022077.

E-Mail: oag.rems.murr.kreis@googlemail.com

Weitere Informationen zur OAG Rems-Murr-Kreis können Sie dem Internetauftritt der Arbeitsgemeinschaft unter <http://www.ogbw.de/oagremsmurr.html> entnehmen. Aktuelle Informationen zu Aktivitäten der OAG finden Sie unter <http://de.groups.yahoo.com/group/OAG-Rems-Murr/> im Infoverteiler der Arbeitsgemeinschaft.

Erstellt in Kooperation mit:



Dachverband Deutscher Avifaunisten
www.dda-web.de



Ornithologische Gesellschaft Baden-Württemberg
www.ogbw.de



NABU-Kreisverband Rems-Murr e. V.
www.nabu-rem-s-murr.de
