

MsB Offenlandarten

Monitoring seltener (MsB) und häufiger Brutvögel (MhB) und
ADEBAR 2

Herbsttagung am 15. November 2025

Tübingen

Dr. Ingmar Harry & Julia Staggenborg (Büro ABL Freiburg)

Offenlandarten (...im weiteren Sinne...)

Koordinatoren

- Elias Stich
- Tobias Wirsing
- Mathias Kramer
- Karin Kilchling-Hink
- Sebastian Schröder-Esch & Christoph Hercher
- Anja Matuszak
- Ingmar Harry & Julia Staggenborg

Arten

Halsbandschnäpper und Wiesenschafstelze
Wendehals
Heidelerche
Rebhuhn
Turteltaube
Zaunammer
Baumpieper und Grauammer



Offenlandarten

Art	Transekte	In Bearbeitung	Synergien	Begehungen	Klangattrappe
Baumpieper	116	56 (68)	Wh, Hl	2	
Grauammer	15	13	St	2	
Halsbandschnäpper	54	37	Bp, Hl, Tut, Wh	2	
Heidelerche	33	22	Bp, Bls, Wh	2 (-3)	
Rebhuhn	663	443	Ga	1	✓
Turteltaube	64	24	Wh, Hb	2	
Wendehals	88	76	Bp, Hb, Hl, Tut	1	✓
Wiesenschafstelze	48	21	Ga	2	
Zaunammer	47	17	Bp	2	

Detaillierte Vorstellung zweier Arten



- Kenntnisstand zur Bestandssituation



MsB

- Ergebnisse
- **Bewertung der Analysemethode**



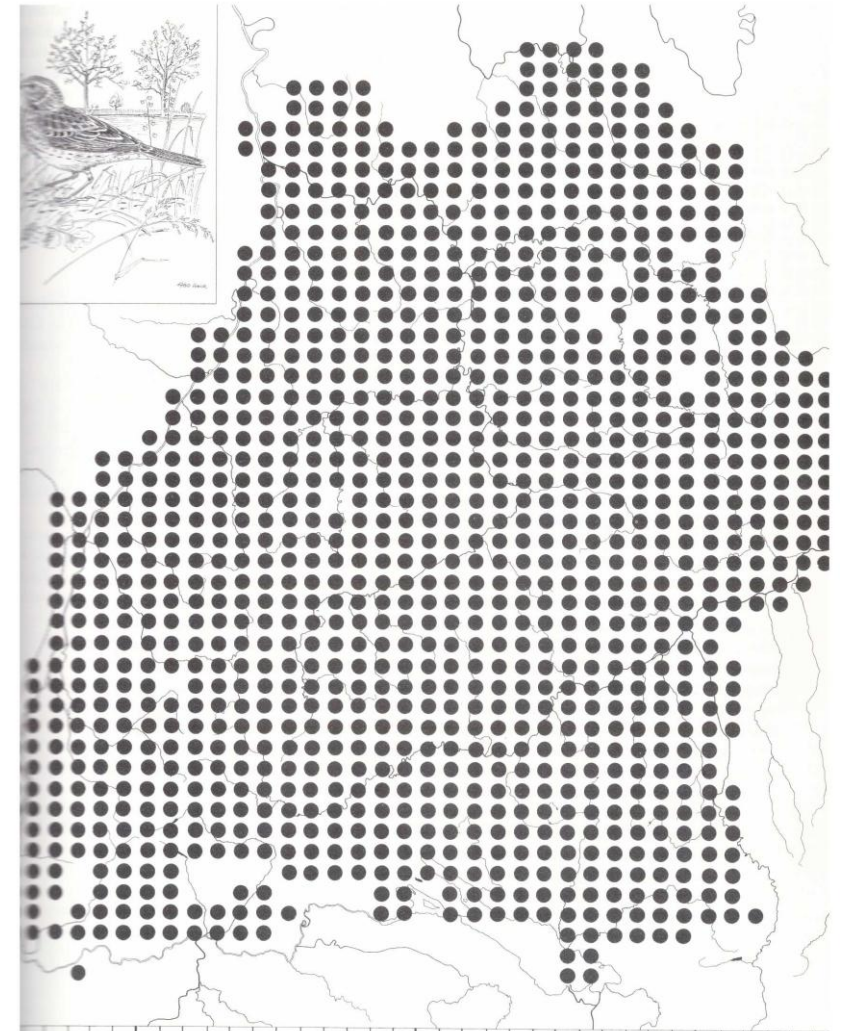
Maximale Anzahl revieranzeigender Individuen ($BZC > A1$)

vs.

Papierreviere nach MhB Methode

Baumpieper ... MsB??

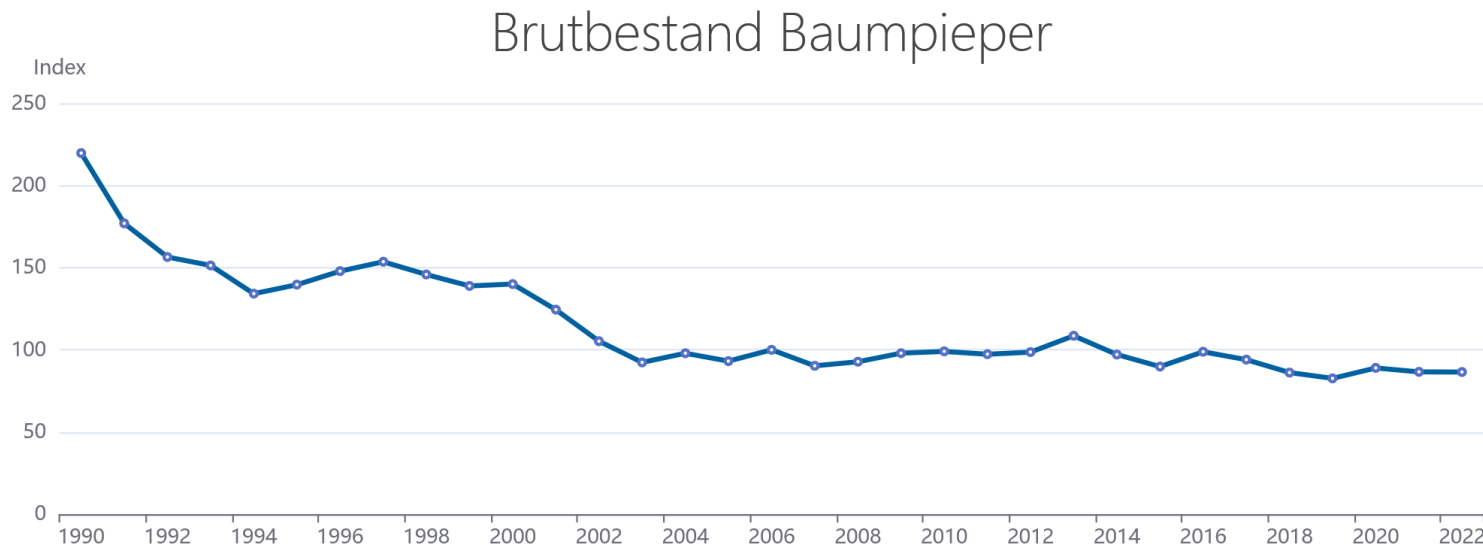
- Zu Avifauna-Zeiten weit verbreitet
- Bestandsschätzung Ende 1980er Jahre: ca 100 000 Bp
- 5. Rote Liste (2000 bis 2004): 30.000 - 60.000 BP



Baumpieper ... MsB!!

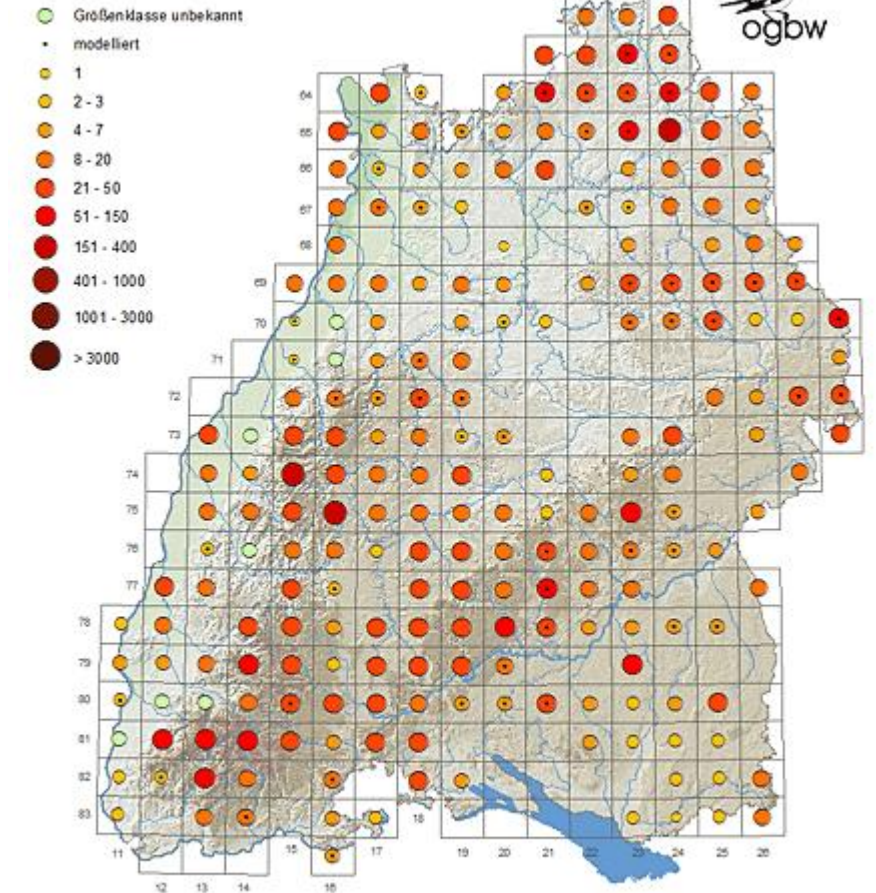
- Zu Avifauna-Zeiten weit verbreitet
- Bestandsschätzung Ende 1980er Jahre: ca 100 000 Bp
- 5. Rote Liste (2000 bis 2004): 30.000 - 60.000 BP
- 6. Fassung (2005 bis 2011): 3.000 – 6.000 BP
- 7. Fassung (2012 bis 2016): 1.500 - 3.000 BP

Dachverband Deutscher Avifaunisten (2024): Bestandsentwicklung, Verbreitung und jahreszeitliches Auftreten von Brut- und Rastvögeln in Deutschland. Dachverband Deutscher Avifaunisten, www.dda-web.de/vid. www.dda-web.de/voegel/voegel-in-deutschland/grauammer, aufgerufen am 03.09.2025.



Baumpieper

Anzahl Brutpaare / Reviere 2005-2009



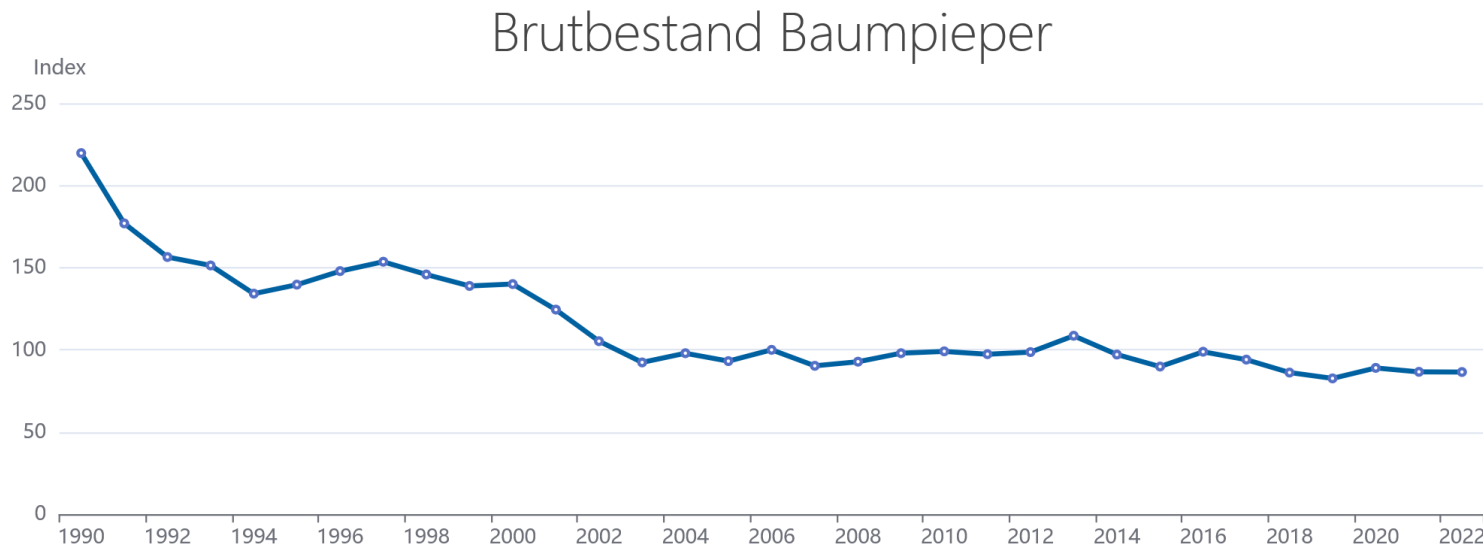
© OGBW. Daten und Methodik: Gedeon et al. 2014, Atlas Deutscher Brutvogelarten.

Geobasisdaten © Landesamt für Geoinformation und Landentwicklung Bad.-Württ., www.lgi-bw.de, Az.: 2851.9-1/19

Baumpieper ... MsB!!

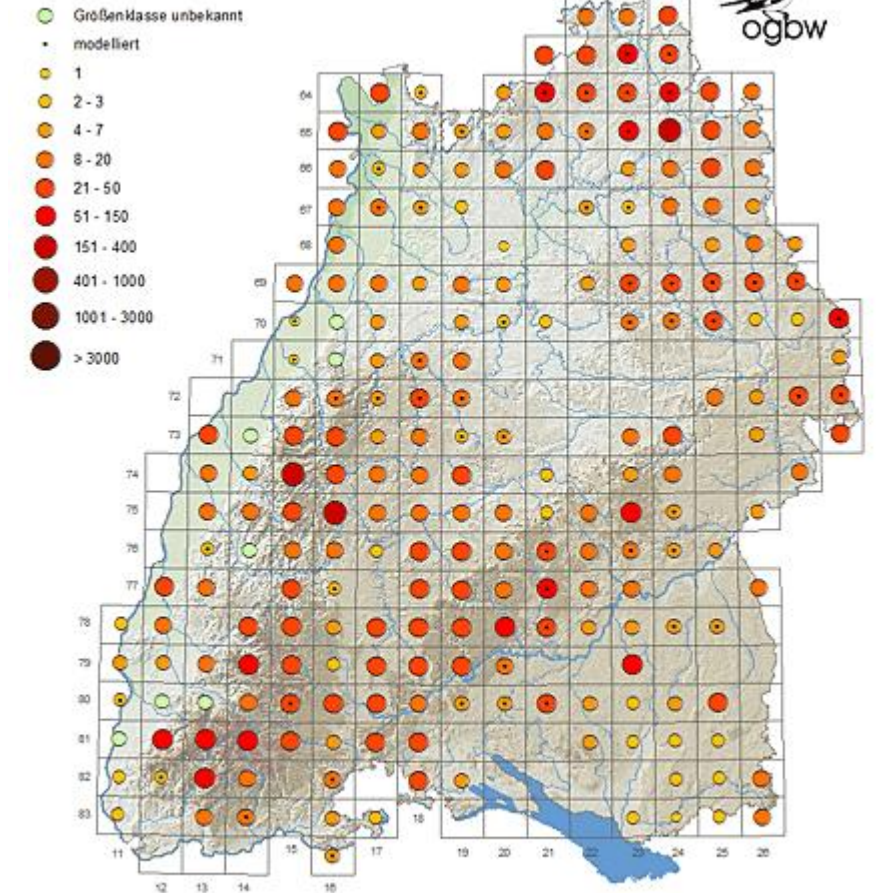
- Zu Avifauna-Zeiten weit verbreitet
- Bestandsschätzung Ende 1980er Jahre: ca 100 000 Bp
- 5. Rote Liste (2000 bis 2004): 30.000 - 60.000 BP
- 6. Fassung (2005 bis 2011): 3.000 – 6.000 BP
- 7. Fassung (2012 bis 2016): 1.500 - 3.000 BP

Dachverband Deutscher Avifaunisten (2024): Bestandsentwicklung, Verbreitung und jahreszeitliches Auftreten von Brut- und Rastvögeln in Deutschland. Dachverband Deutscher Avifaunisten, www.dda-web.de/vid. www.dda-web.de/voegel/voegel-in-deutschland/grauammer, aufgerufen am 03.09.2025.



Baumpieper

Anzahl Brutpaare / Reviere 2005-2009

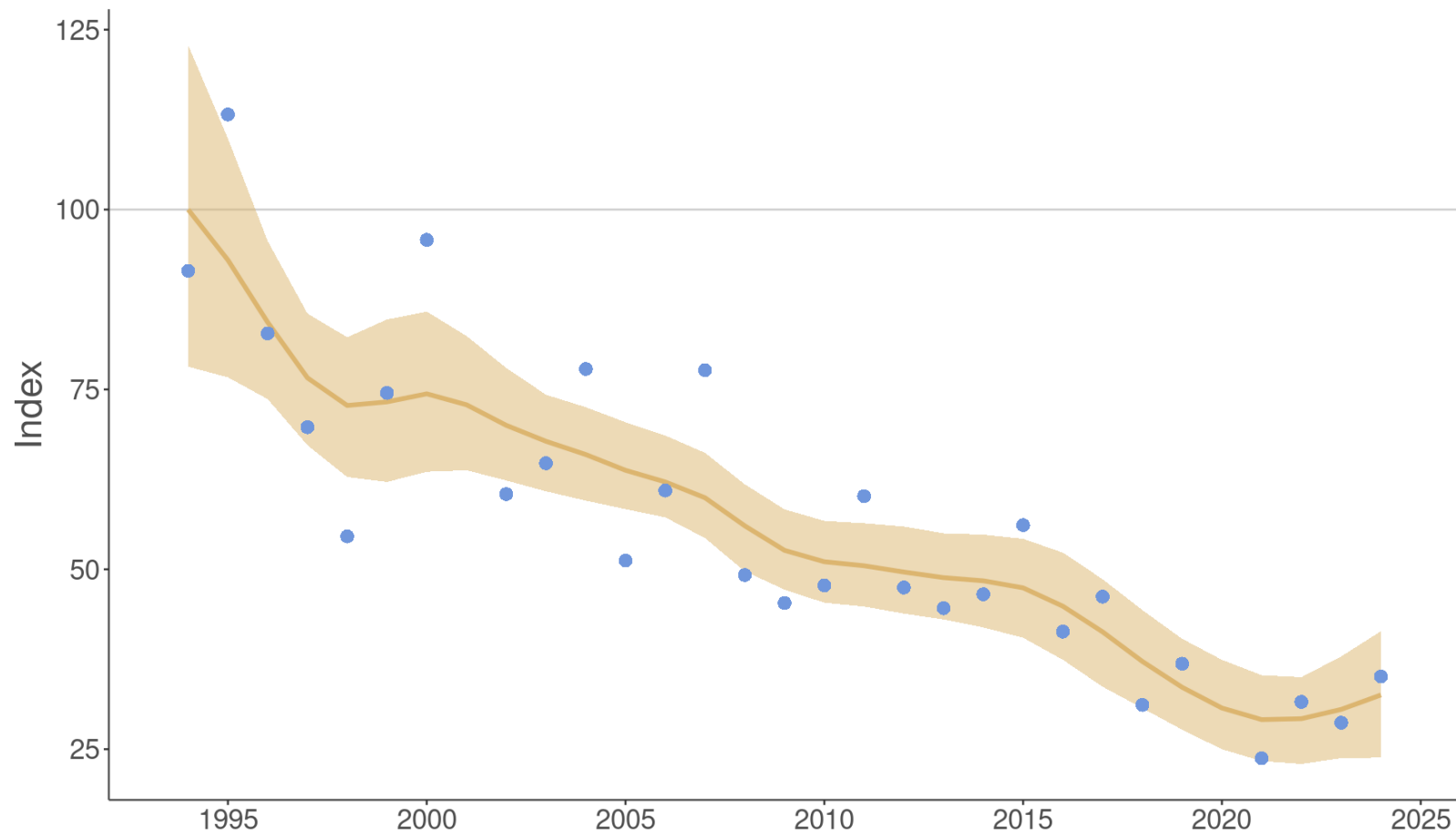


© OGBW. Daten und Methodik: Gedeon et al. 2014, Atlas Deutscher Brutvogelarten.
Geobasisdaten © Landesamt für Geoinformation und Landentwicklung Bad.-Württ., www.lgl-bw.de, Az.: 2851.9-1/19

Baumpieper ... spät dran für ein Monitoring ...

Tree Pipit population abundance in England
Long-term trend (1994–)

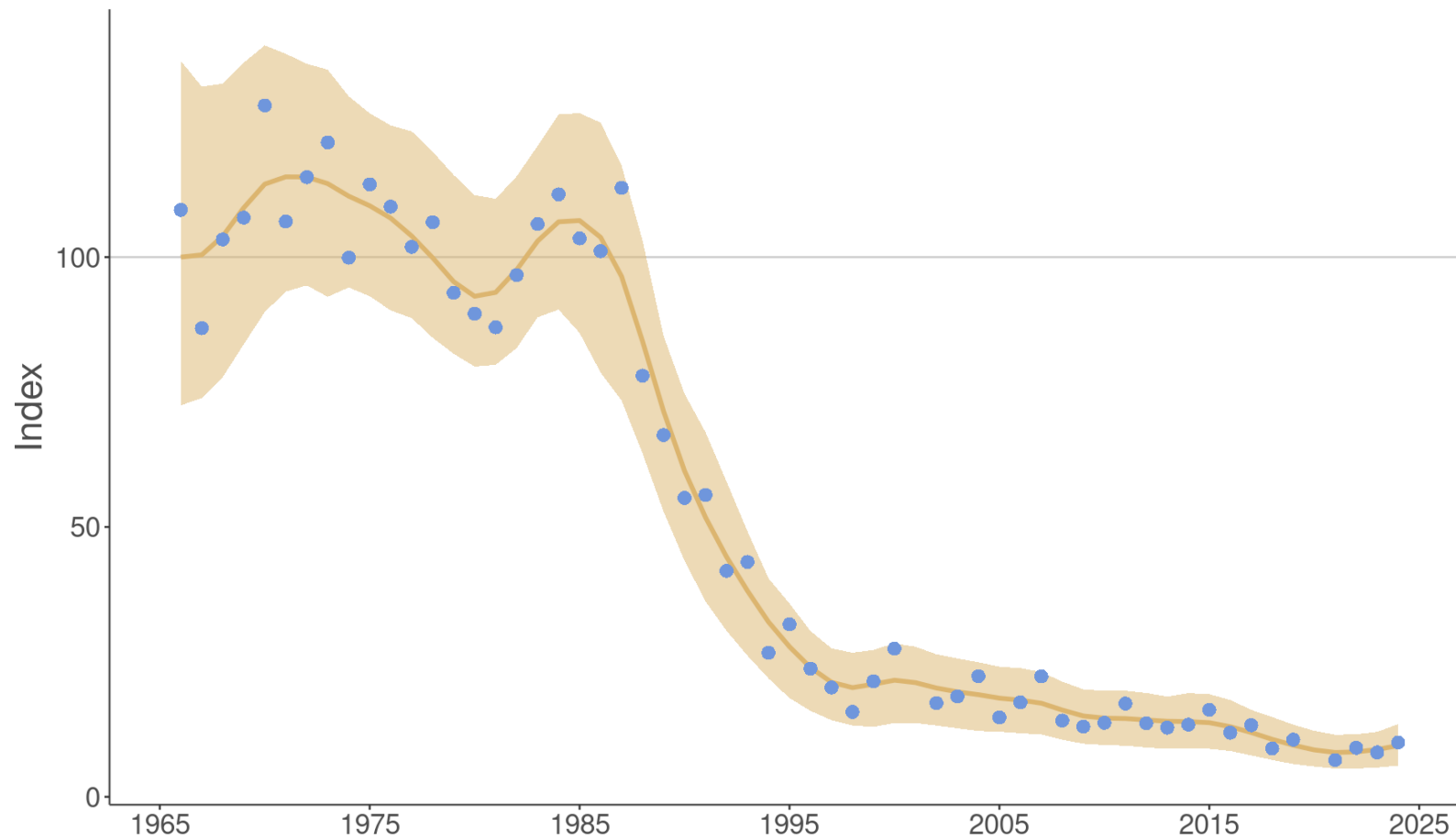
https://data.bto.org/trends_explorer



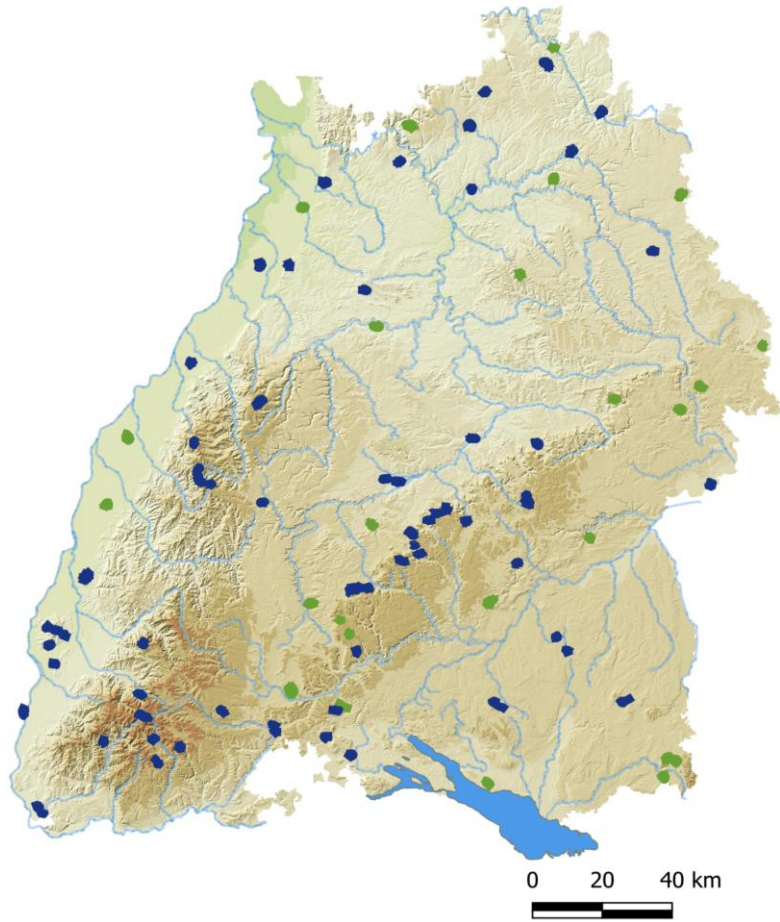
Baumpieper ... spät dran für ein Monitoring ...

Tree Pipit population abundance in England
Long-term trend (1960s—)

https://data.bto.org/trends_explorer



Baumpieper MsB-Kulisse

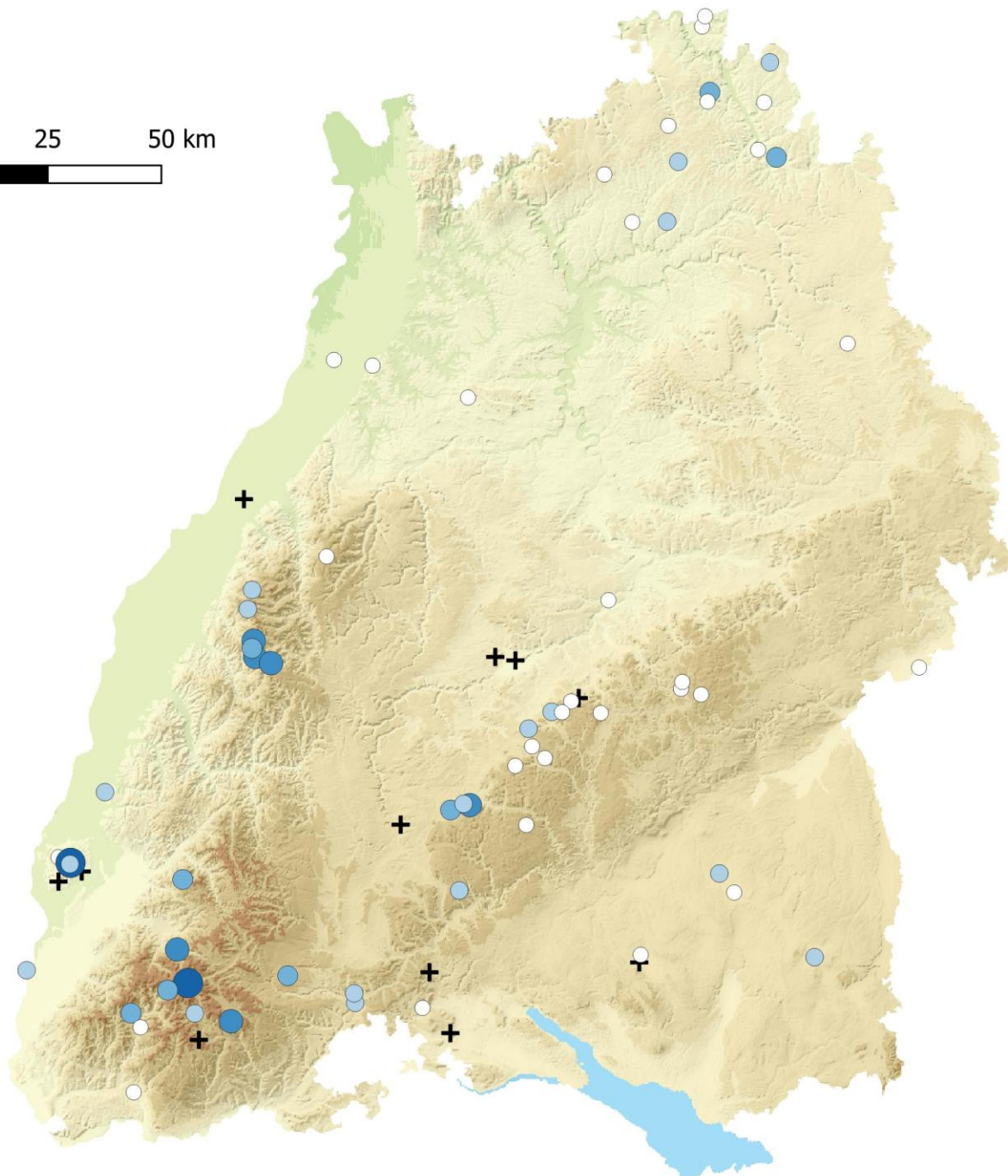


Ca 60 Zählstrecken bearbeitet
Zusätzlich ca 20 MhB-Zählstrecken mit Bp-Daten





0 25 50 km



Baumpieper

Mittlere Anzahl Reviere
über die Jahre 2021 - 2025

+ 0

○ 0,1 - 3

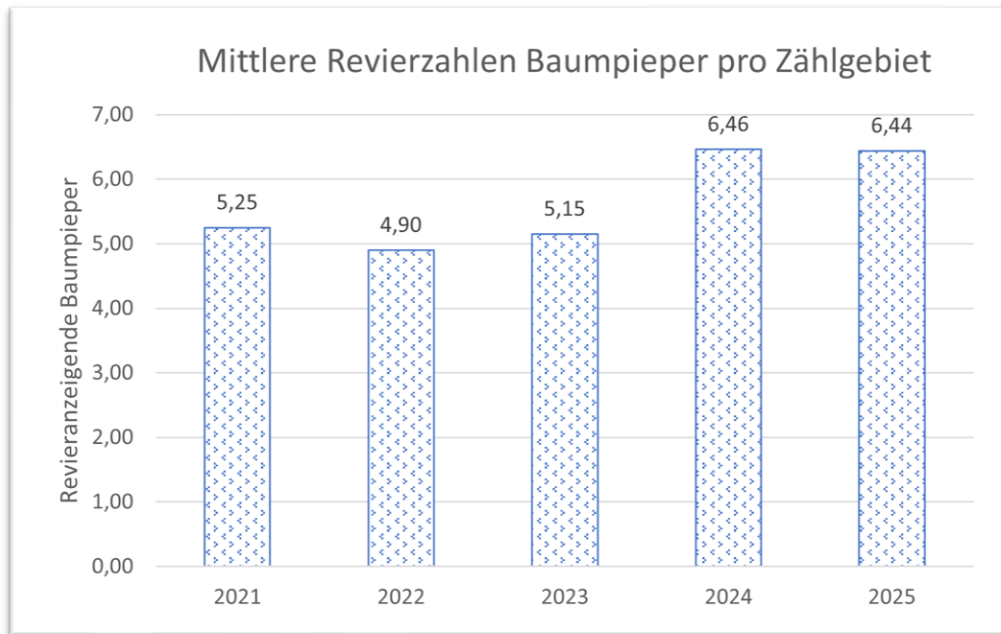
● 3,1 - 6

● 6,1 - 10

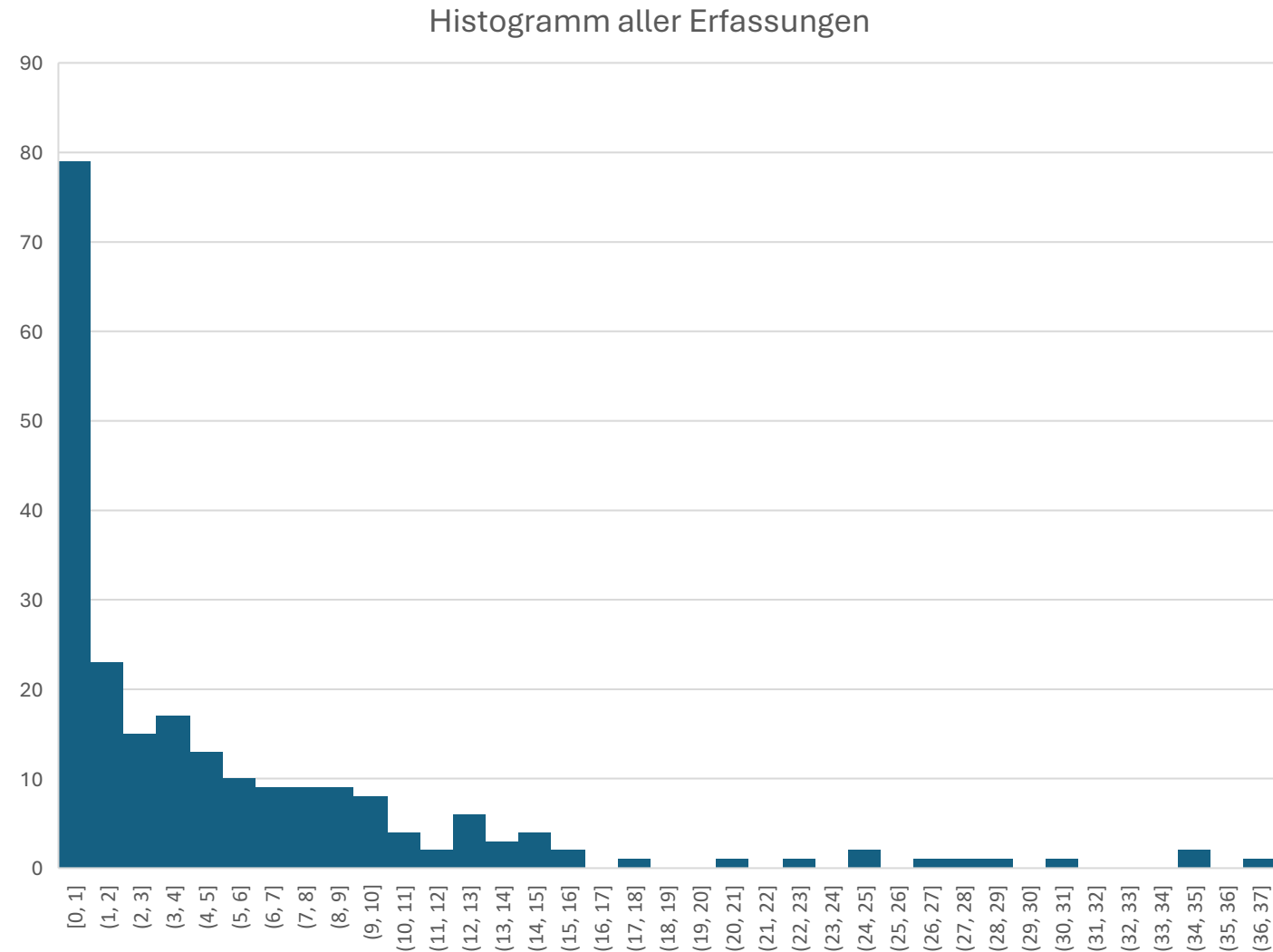
● 10,1 - 20

● > 20

Baumpieper MsB-Kulisse



Etwa 1/3 Nullzählungen in geeigneten Gebieten



Wichtig beim Eintragen

Nur sicher abgegrenzte Vögel eingeben, Doppelzählung vermeiden
(insbesondere auf dem Rückweg oder bei kleinen Runden)

Hilfreich: pro Revier eine Meldung

Korrekte Eingabe eines Brutzeitcodes, B4 im Idealfall eingeben, kann aber
auch im Nachhinein durch uns gemacht werden

Interpretation der Daten nach Möglichkeit durch die Kartierenden (=>
insbesondere erste Begehung: Durchzug / Rast / Territorium)

Grauammer

- Bestandssituation



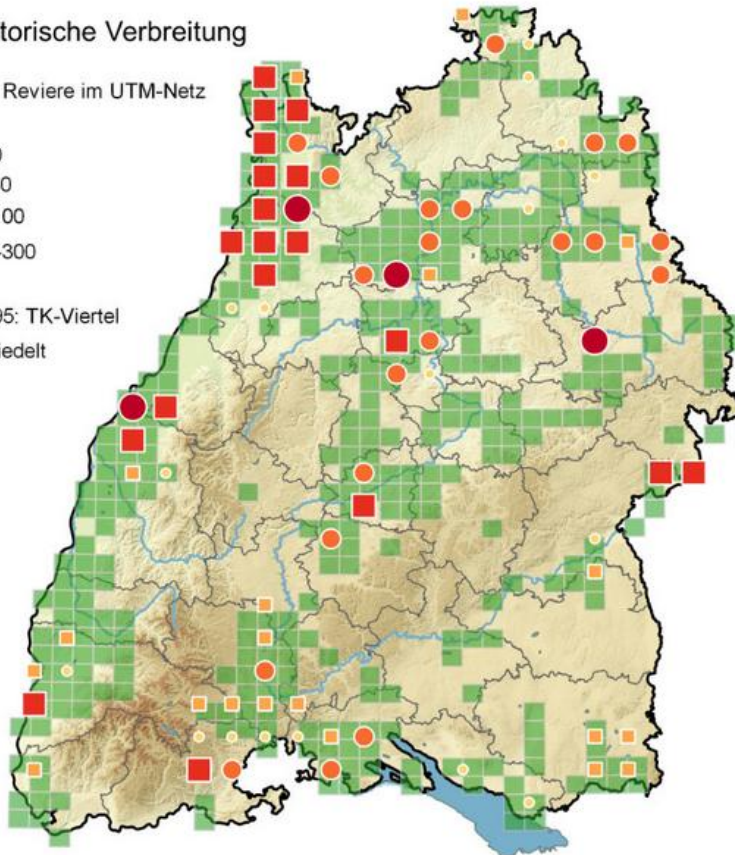
(a) Historische Verbreitung

1987/88: Reviere im UTM-Netz

- 1-3
- 4-10
- 11-30
- 31-100
- 101-300

1945-1995: TK-Viertel

Besiedelt



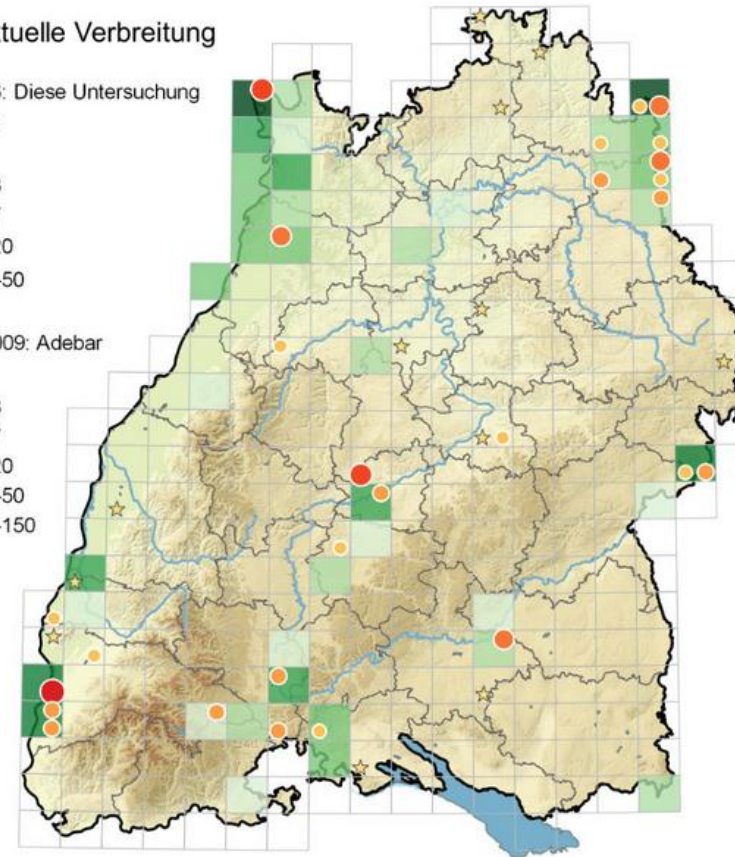
(b) Aktuelle Verbreitung

2015/16: Diese Untersuchung

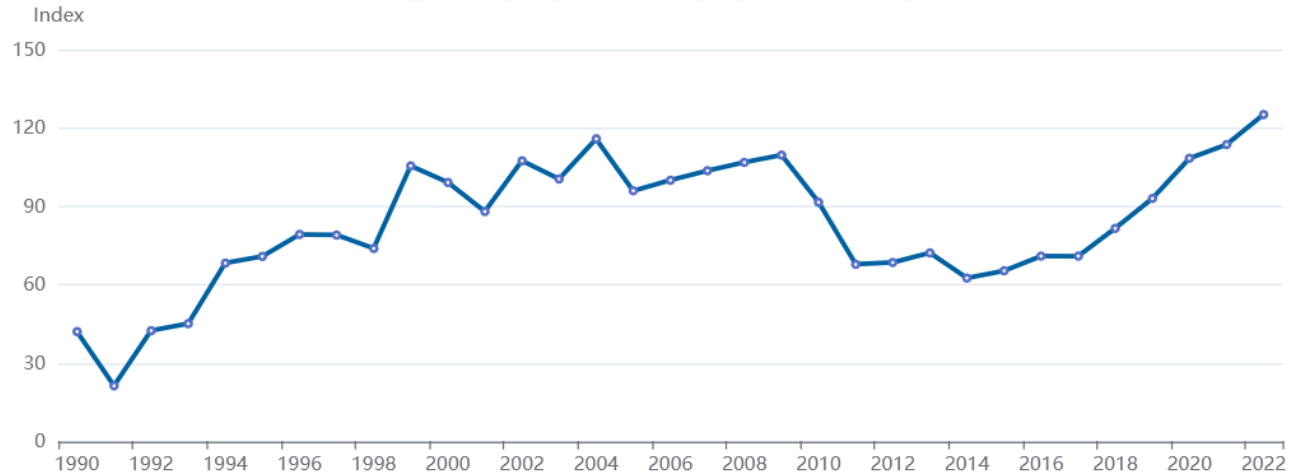
- 0-1
- 1
- 2-3
- 4-7
- 8-20
- 21-50

2005-2009: Adebar

- 1
- 2-3
- 4-7
- 8-20
- 21-50
- 51-150



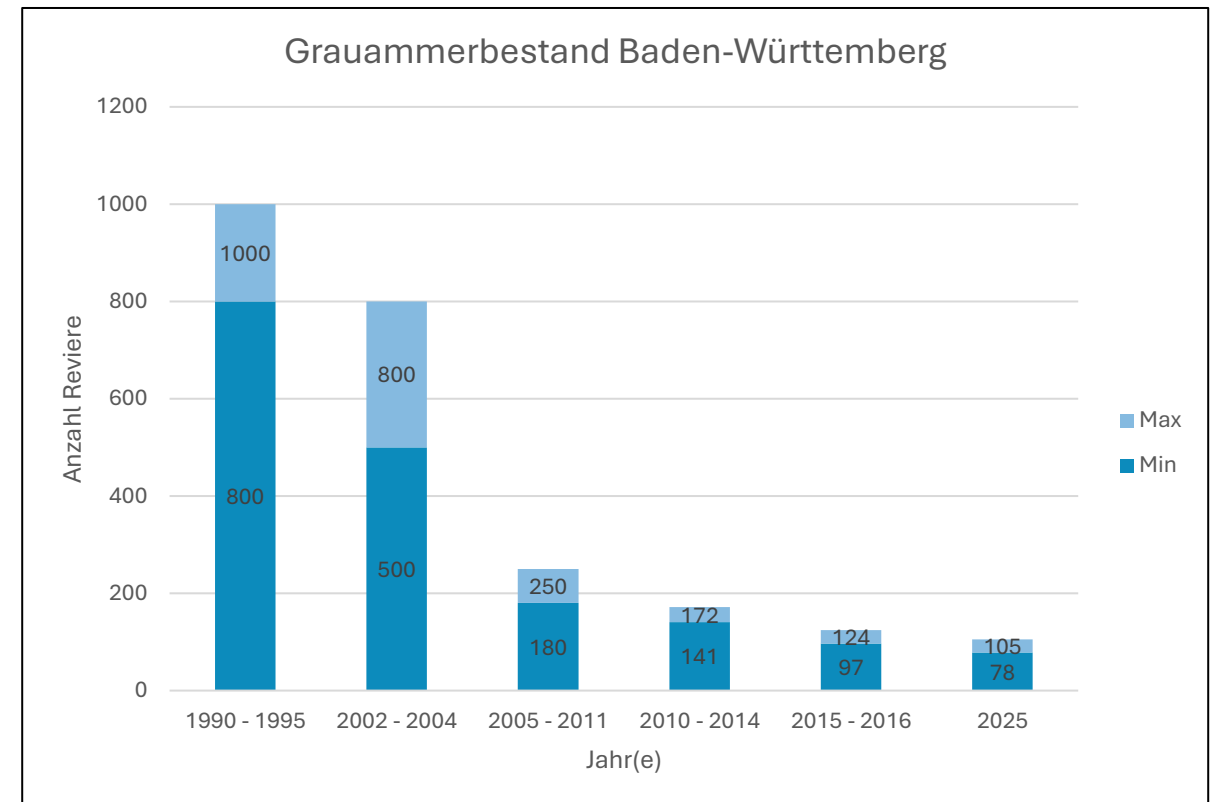
Brutbestand Grauammer



in Deutschland

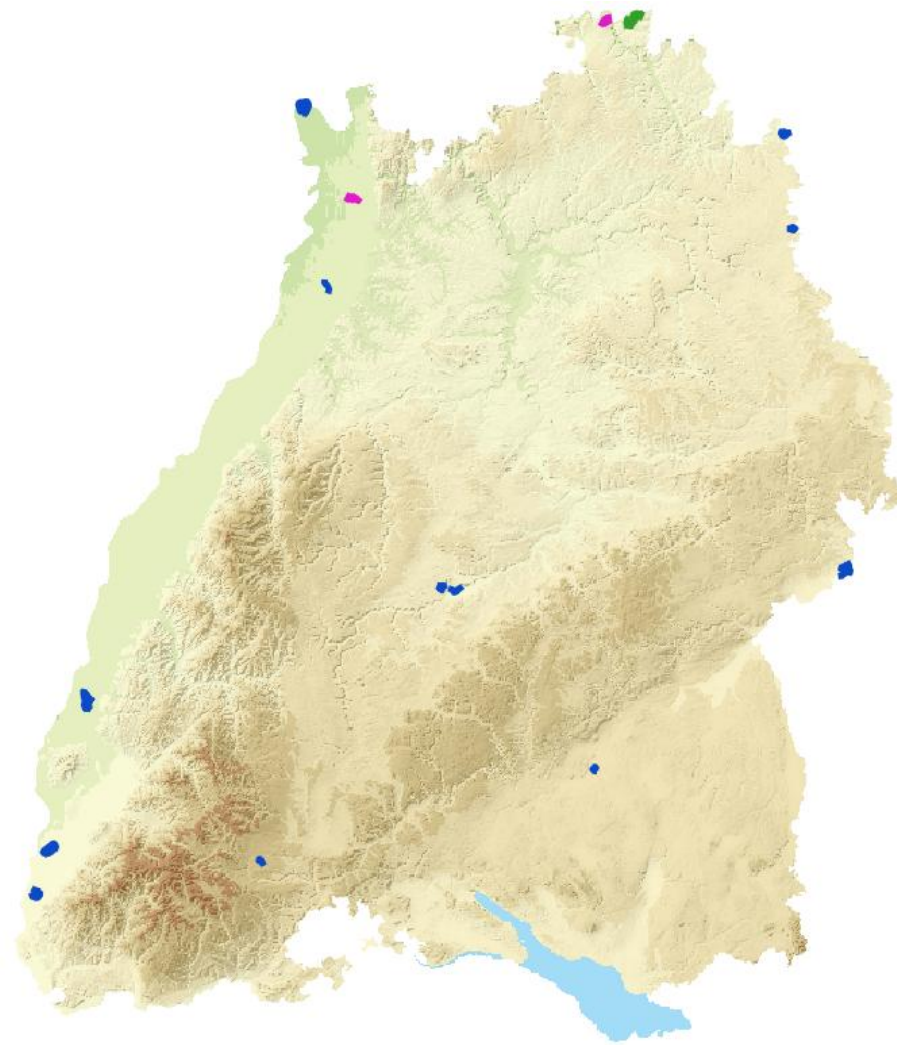
Dachverband Deutscher Avifaunisten (2024): Bestandsentwicklung, Verbreitung und jahreszeitliches Auftreten von Brut- und Rastvögeln in Deutschland. Dachverband Deutscher Avifaunisten, www.dda-web.de/vid. www.dda-web.de/voegel/voegel-in-deutschland/grauammer, aufgerufen am 03.09.2025.

Bestandssituation



Abgeändert nach Anthes et al. (2017) zuzüglich eigener Daten

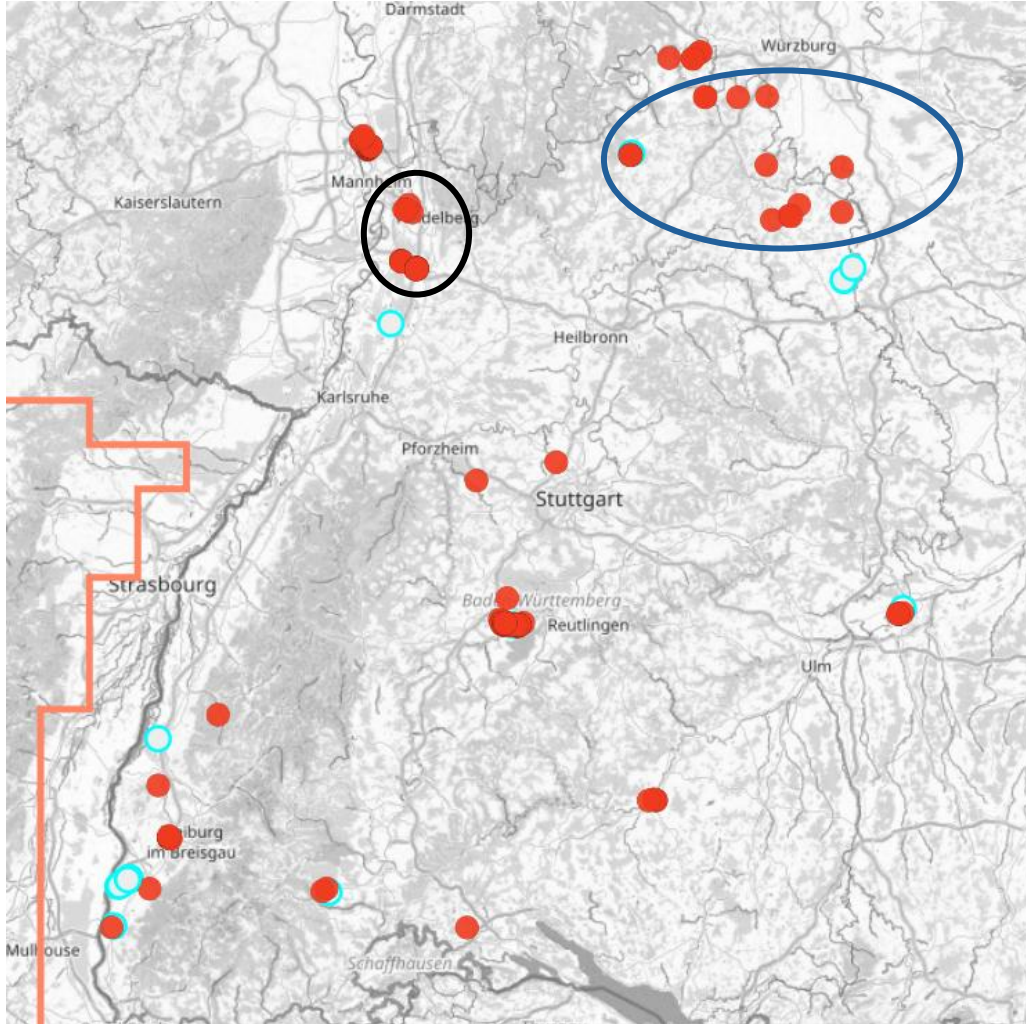
MsB



Graumammer Transekte.

Blau = vergeben, pink = vakant, grün = MhB

- **15** Zählgebiete, davon **13** in regelmäßiger Bearbeitung
- 8 – 9 Kartierer
- Sehr hohe Abdeckung der Population mit derzeitiger Kulisse



<https://www.ornitho.de/>, Abfrage November 2025



google maps



<https://www.ornitho.de/>, Abfrage November 2025



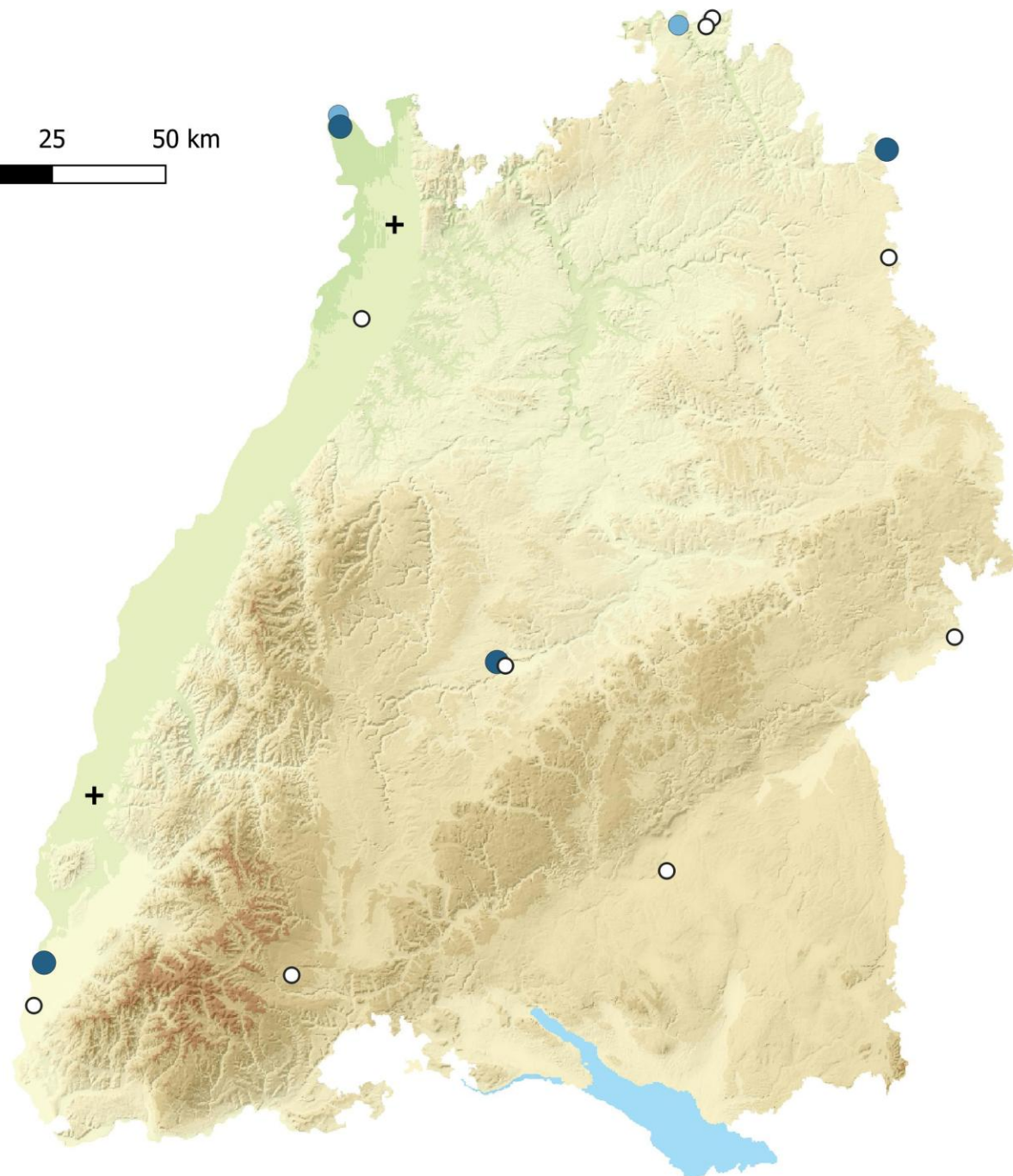
<https://www.ornitho.de/>, Abfrage November 2025



https://www.schwetzingen-zeitung.de/cms_media/module_img/4182/2091295_1_teaser1180r056f_orce_368591614_368588923.jpg



0 25 50 km



Grauammer

Mittlere Anzahl Reviere über
die Jahre 2021 - 2025

+ 0

○ 0,1 - 3

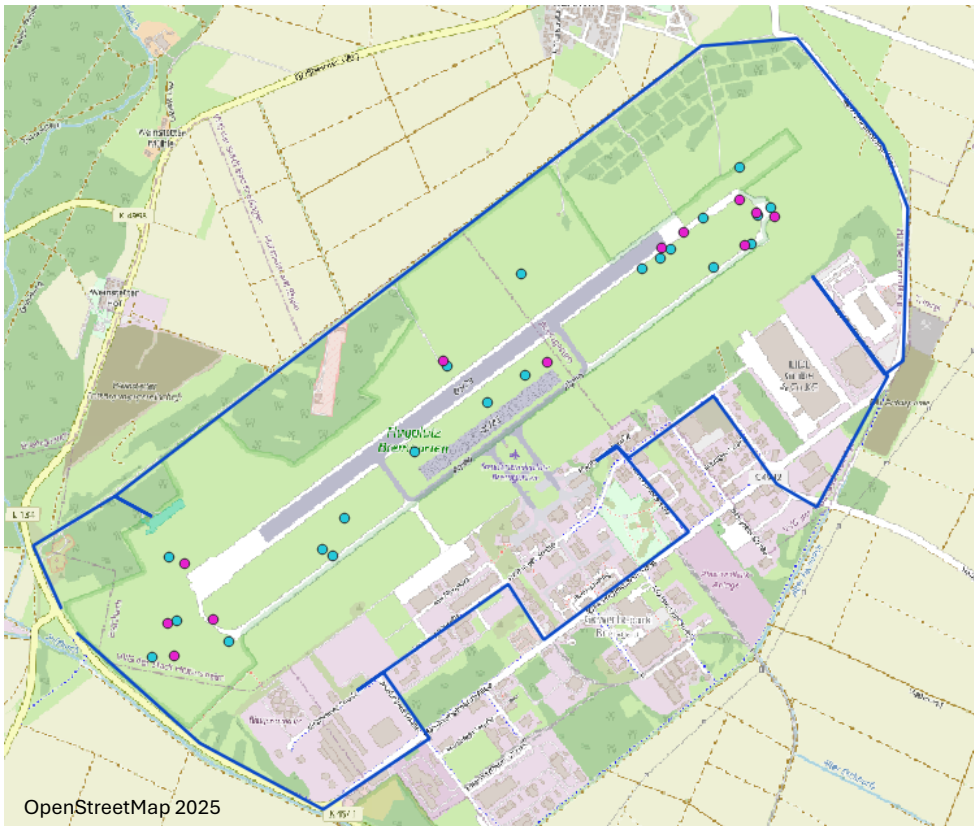
● 3,1 - 10

● > 10

	Reviere (max > A1)					
Gebiet	2021	2022	2023	2024	2025	Trend
Auggen	0	0	4	0	1	~
Coleman	11	7	17	16	19	~
Ertingen	2	2	3	4	1	~
Hausen am Bach	2	1	0	0	0	↓
Heuberg	19	17	20	20	17	=
Kirschgartshausen	6	3	4	1	3	↓
Neckartal	0	0	0	2	2	~
Neurott	0	-	-	-	-	k.A.
Weidenhof	10	8	12	17	9	~
Wertheim	-	-	7	5	-	k.A.
Bremgarten	5	8	22	18	20	~
Elzwiesen	0	0	0	0	0	=
Löffingen	0	4	3	0	1	~
Saalbachniederung	1	1	2	0	0	↓
Sontheim	1	0	0	0	0	↓
Summe Reviere	57 (69)	51 (63)	95 (89)	83 (76)	73	~ (↓?)

	Reviere (max > A1)					
Gebiet	2021	2022	2023	2024	2025	Trend
Auggen	0	0	4	0	1	~
Coleman	11	7	17	16	19	~
Ertingen	2	2	3	4	1	~
Hausen am Bach	2	1	0	0	0	↓
Heuberg	19	17	20	20	17	=
Kirschgartshausen	6	3	4	1	3	↓
Neckar	0	0	0	0	0	~
Neurott	0	0	0	0	0	k.A.
Weiden	0	0	1	0	0	~
Werthe	0	0	7	0	0	k.A.
Bremga	0	0	2	0	0	~
Elzwies	0	0	0	0	0	-
Anthes et al. (2017). Verbreitung und Bestandsentwicklung der Grauammer <i>Emberiza calandra</i> in Baden-Württemberg. Ornithol. Jh. Bd.-Württ. 33 : 27- 44.						
Löffingen	0	4	3	0	1	~
Saalbachniederung	1	1	2	0	0	↓
Sontheim	1	0	0	0	0	↓
Summe Reviere	57 (69)	51 (63)	95 (89)	83 (76)	73	~ (↓?)

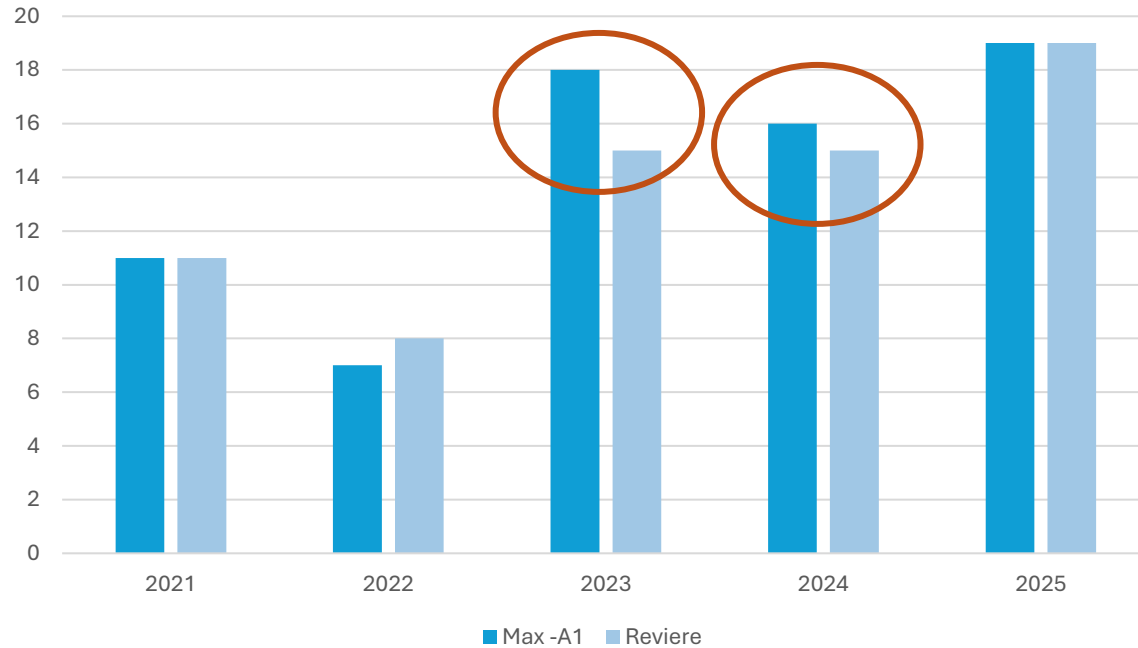
- Höhere Revierzahl während erster Begehung
 - Überschätzung bzw. inkonsequente Abgrenzung durch mehr A1er, nicht abgeschlossene Revierbildung
 - Abwanderung zwischen erster und zweiter Begehung



● 10. Mai 25 = 21 Nachweise
● 25. Mai 25 = 12 Nachweise

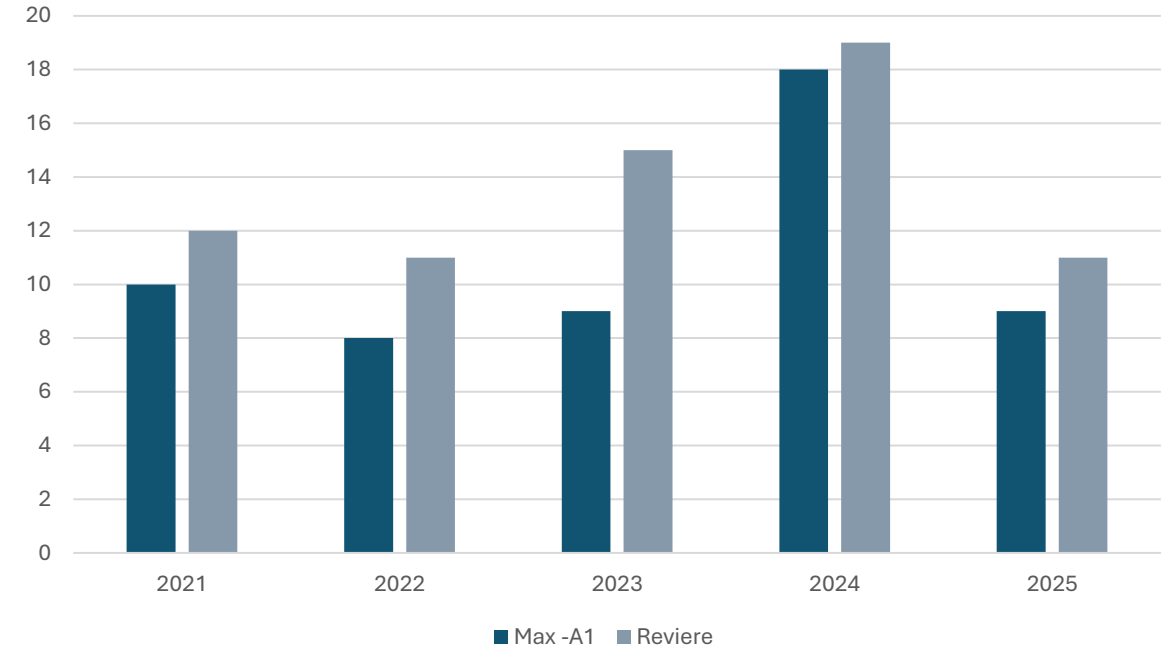
Überschätzung

Maximalanzahl > A1 vs. Papierreviere Coleman



Unterschätzung

Maximalanzahl > A1 vs. Papierreviere Weidenhof



Bewertung der Analysemethode

- Anzahl Papierreviere liegt in ca. **53 %** höher als Maximalanzahl revieranzeigender Individuen an Einzeltagen
- Unterschätzung wiegt schwerer als Überschätzung bei ausschließlicher Berücksichtigung der Maximalzahlen

Vielen Dank!

- An Sie
- An alle Kartier:innen
- Und an alle Koordinator:innen



Foto: Ingmar Harry



Foto: Nils Anthes