

Ornithologischer Sammelbericht für die Region Neckar-Alb
(Landkreise Tübingen, Reutlingen, Zollernalb)

Berichtszeitraum Januar bis Juni 2023



Kuhreiherr, 24.04.23, Wurrmlingen Tü (Christoph Randler)

Zusammengestellt von

*Nils Anthes, Heiner Götz,
Günter Ströhle & Nick Schöffski*

51

Die Sammelberichte sind online unter <http://www.ogbw.de/regionale-ags/oag-tuebingen> verfügbar.

ISSN-Nr. 2940-6862

Vorwort

Liebe Bezieherinnen und Bezieher des Sammelberichtes,

wir möchten uns zunächst herzlich bei all jenen bedanken, die ihre Beobachtungen für diesen Sammelbericht zur Verfügung gestellt haben! Insgesamt wurden 65113 Beobachtungen von 395 **Melderinnen** und **Meldern** ausgewertet. Nachfolgend sind all jene aufgelistet, von denen mindestens 40 Meldungen vorlagen:

Achim Nagel (472)	Evamarie Ettenhuber (133)	Klaus Vowinkel (57)	Richard Weininger (53)
Albrecht Gorthner (328)	Fabian Hermann (58)	König Raphael (70)	Rieger Klaus-Peter (54)
Alexander Dietz (1056)	Felix Walker (128)	Lars Stoltze (80)	Robert Bröker (155)
Alexandra Kischkel-Bahlo (654)	Florian Straub (636)	Lino Gerlinger (124)	Roland Finkbeiner (133)
Allen S. Lüdtke (840)	Franz Pollich (521)	Louis Hausner (73)	Roland Herdtfelder (47)
Andreas Geß (483)	Frederik Zilles (199)	Luis G. Sikora (46)	Roland Steiner (86)
Andreas Hachenberg (195)	Gabriel Rothweiler (91)	Marco Henkel (1160)	Rolf Banschbach (159)
Andreas Knapp (331)	Georg Lambrinos (61)	Marielle Arold (91)	Rudi Deile (1075)
Andreas Mayer (335)	Georg Ruppel (150)	Marina Gamerding (1108)	Rudolf Kratzer (159)
Andreas Nunner (64)	Gerwin Gold (68)	Marion Zobel (52)	Sebastian Sändig (170)
Andreas Röcker (207)	Günter Ströhle (561)	Martin Adler (758)	Siegfried Bauer (182)
Angela Bitterlich (72)	Hanna Eberlein (40)	Martin Salcher (304)	Siegfried Fechter (559)
Anne Nevoigt (407)	Hans-Dieter Schrode (264)	Mathias Kramer (8363)	Stefan Hecht (964)
Antje Trapp Frank (42)	Hans-Martin Koch (156)	Matthias Schleinzler (149)	Susanne Hoffmann (103)
Armin Bohnet (64)	Hans-Martin Weissshap (182)	Max Ludwig (234)	Thomas Gottschalk (295)
Arne Brall (66)	Harald Bihlmaier (77)	Michael Grimminger (76)	Thomas Hoffmann (97)
Bernd Wilberg (506)	Hartwig Stadelmaier (3447)	Michael Koltzenburg (106)	Thomas Schrimpf (135)
Bernhard Etspüler (53)	Heide-Lore Schnitzler (754)	Michael Maurer (278)	Thomas Wolf (40)
Brigitte Haegele (63)	Heiner Götz (1601)	Michael Scheiber (282)	Tilman Heselschwerdt (569)
Brigitte Peter (158)	Herbert Fuchs (56)	Michael Stöver (118)	Tim Eichinger (52)
Carina Schutz (55)	Herbert Henheik (4886)	Mirjam Rieger (520)	Tobias Helling (77)
Christoph Mauz (245)	Heribert Baur (41)	Nick Schöffski (82)	Uli Remensperger (222)
Christoph Randler (252)	Holger Schneider (86)	Nils Agster (382)	Ulrich Dorka (1072)
Christoph, Sigune Zantke (335)	Horst Nebelsieck (46)	Nils Anthes (3611)	Ulrich Knief (106)
Clara Winter (529)	Jan-Arne Kramer (78)	Olaf Oczko (61)	Ulrich Schmid (62)
Claudia Bautsch (44)	Jens Plümpe (110)	Paul Mann (79)	Ute Bletzinger (92)
Cornelia Winz (3075)	Jochen Theophil (71)	Peter Neumeister (353)	Uwe Wolf (179)
Dagmar Kolb (150)	Jörg Kächele (97)	Peter Spraul (343)	Veit Exner (281)
Daniel Greulich (61)	Jürgen Hübler (249)	Philip Klein (178)	Verena Weiss (87)
Darian Röschard (675)	Jürgen Jebram (52)	Philipp Fahr (348)	Volker Buntrock (481)
David Burkhart Janssen (53)	Jürgen Kläger (50)	Pia Reufsteck (58)	Volker Malzacher (504)
Detmar Koelman (1195)	Kalle Nibbenhagen (53)	Rainer Armbruster (104)	Wolfgang Pielsticker (2452)
Dietmar Schurr (83)	Karin Kilchling-Hink (193)	Rainer Ruess (131)	Wolfgang Siewert (93)
Dirk Mezger (93)	Klaus Eisner (68)	Ralph Härle (2326)	Wvz Reutlingen (218)
Elias Stich (42)	Klaus Hertel (710)	Rebhuhn Msb (53)	

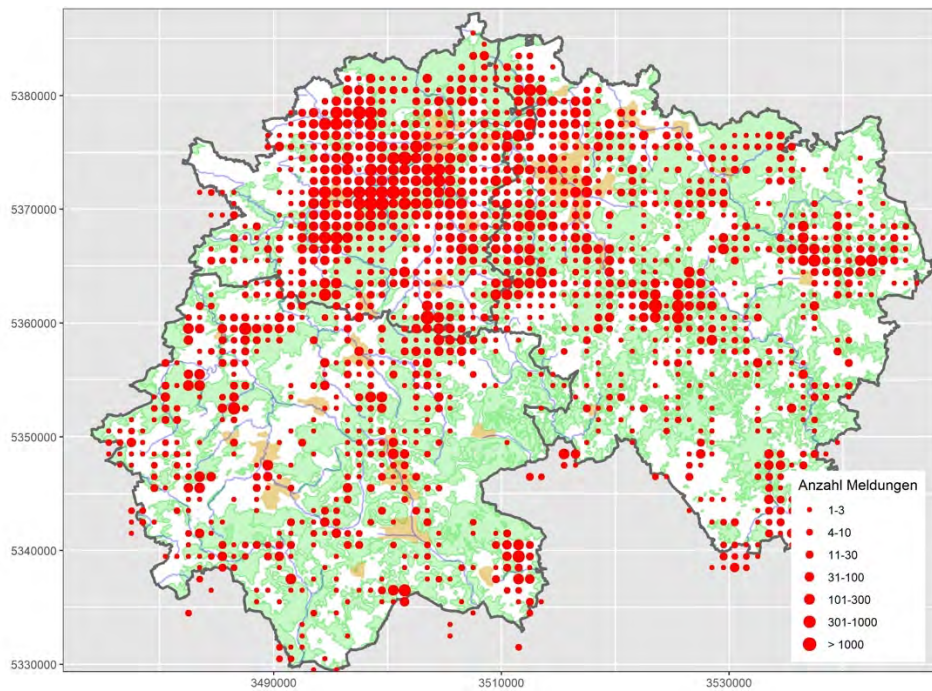


Abbildung 1. Verteilung der Meldungen im ersten Halbjahr 2023.

Die **Witterung** im ersten Halbjahr 2023 startete mit extrem milden Temperaturen am Neujahrstag, die bis Mitte Januar anhielten und eher Frühlingsgefühle aufkommen ließen. Um die Monatswende Januar / Februar machte sich dann doch noch so etwas wie ein „Mittwinter“ breit, mit mehrtägigem Frost und vereinzelt Schneefall. Für eine länger anhaltende Kälteperiode reichte es aber nicht. Auf eine überwiegend überdurchschnittlich milde und zeitweise recht feuchte Periode ab Mitte Februar und im gesamten März folgte ein eher kühler und nasser April. Bis in den die erste Mai-Dekade waren dabei anhaltende und ergiebige Regenfälle zu verzeichnen. Auf diese Entspannung an der Bodenfeuchte-Front folgte umgehend eine bis Ende Juni anhaltende weitgehend Niederschlags-freie Periode, die wie bereits in mehreren Vorjahren eine schnelle Austrocknung der oberen Bodenschichten bewirkte. Insbesondere der Juni war durch ungewöhnlich hohe Durchschnittstemperaturen und entsprechend vielen Sommertagen geprägt.

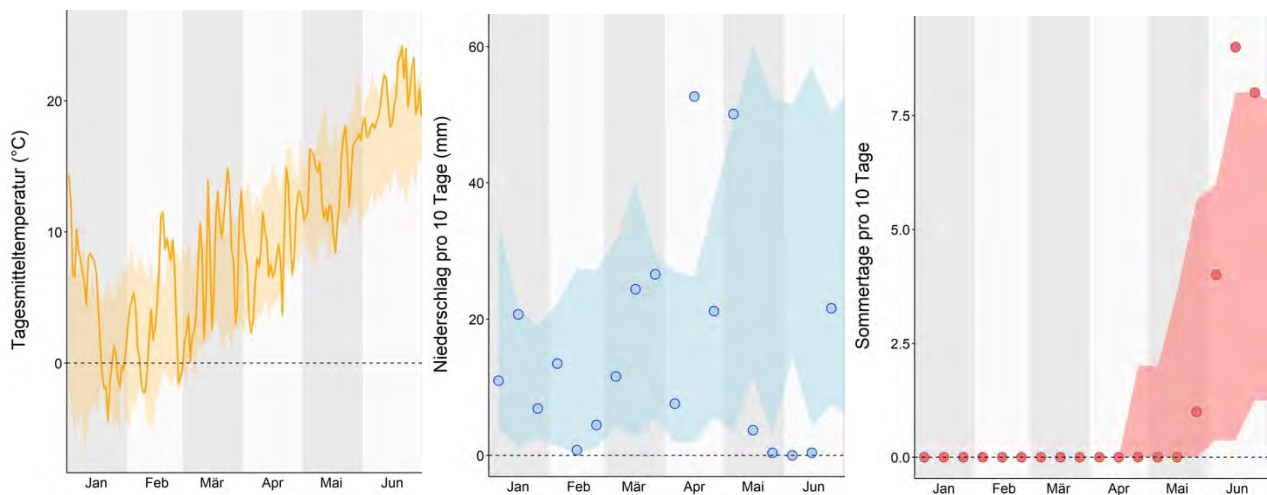


Abbildung 2. Witterung nach Messungen an der Station Metzingen RT (Agrarmeteorologie Baden-Württemberg, <https://www.wetter-bw.de>).

Links: Tagesmaximaltemperatur im ersten Halbjahr Jahr 2023 (orangene Linie) im Vergleich zur Wertespanne (zentrale 75%-Verteilung) der Jahre 1994-2022 (schattierte Fläche im Hintergrund).

Mitte: Niederschlagssumme pro 10-Tages-Abschnitt 2023 (blaue Punkte) im Vergleich zur zentralen Wertespanne 1994-2022 (hellblaue Fläche).

Rechts: Sommertage pro 10-Tages-Abschnitt im Jahr 2023 (rote Punkte) im Vergleich zur zentralen Wertespanne 1994-2022 (rote Fläche).

Unter den Brutvorkommen besonders erwähnenswert sind Junge führende Weibchen der **Tafelente** am Wiesbrunnen und Bischoffsee (beide letztlich aber ohne Erfolg) sowie vom **Gänsesäger** je einmal in den Kreisen Reutlingen und Tübingen. Bei der **Zwergdommel** häufen sich Meldungen aus der Brutzeit auch abseits des Quecksees und lassen an Bischoffsee und Salenhofweiher auf weitere Brutansiedlungen hoffen. Meldungen des **Weißstorchs** auch zur Brutzeit nehmen weiter zu, im Neckartal begann ein Paar mit dem Horstbau, der jedoch abgebrochen wurde. Die Bemühungen zum Schutz des **Kiebitzes** im Neckartal zeigen gute Erfolge, so dass es 2023 erstmalig an vier Standorten (Riedgraben und Bischoffsee in Neckartal; Wiesbrunnen und Schwärzloch im Ammertal) zu mind. 18 Bruten kam. Zum ersten Mal konnte beim **Flussregenpfeifer** neben den regelmäßigen Brut(versuch)en am Bischoffsee auch eine Brut im Ammertal dokumentiert werden, unter Beteiligung eines in Ungarn beringten Altvogels. Die Meldungen von **Zaunammern** zur Brutzeit nehmen zu, wobei konkrete Brutnachweise weiterhin Mangelware sind. Erstmals seit etwa 10 Jahren konnte kein **Ziegenmelker** an den Kliniken Tübingen Morgenstelle festgestellt werden, immerhin gab es zwei Einzelnachweise abseits dieses Vorkommens.

Im Neckartal überwinterten wohl 3 verschiedene **Rohrdommeln**. Schließlich sind Meldungen folgender regionaler Seltenheiten erwähnenswert: 1 **Samtente** im April, 1 **Mittelsäger** im März, die zum Jahresende entdeckten **Zwergscharben** bis 2.1.23. Im Mai gelangen zwei Beobachtungen von 12 bzw. 1 **Sichler, Waldrapp** „Marcello“ besuchte den Zollernalbkreis, möglicherweise ein einzelner **Kuhreiher** zunächst den Zollernalbkreis und dann das Neckartal, und ein **Gänsegeier** den Kohlwinkelfels BL. Erstmals seit 2002 gelang ein – fotografisch belegter – Nachweis des **Kleinen Sumpfhuhns** im Berichtsgebiet. Auffällig viele Registrierungen gelangen für den **Regenbrachvogel**, zudem der größte je festgestellter Trupp der **Uferschnepfe**. Weiterhin bemerkenswert waren mehrere Nachweise von **Raub-** und **Weißflügelseeschwalben**, je 1 **Sumpfohreule**, **Schlagschwirl** und **Haubenlerche** im Zollernalbkreis.

Wir wünschen viel Freude beim „Schwelgen“ im neuen Sammelbericht.
Euer Redaktionsteam

Datensammlung für den nächsten Sammelbericht

Alle in www.ornitho.de archivierten Beobachtungsdaten verwenden wir automatisch zur Erstellung des Sammelberichts. Sollten Sie Ihre Daten anderweitig archivieren, bitten wir um Übermittlung von Beobachtungen aus dem nächsten Berichtszeitraum *Erstes Halbjahr 2023* bis spätestens **15. Januar 2024** an daten-tue@ogbw.de (bevorzugt MiniAvi-Dateien, aber auch Excel-Dateien o. ä. möglich).

Impressum

Ornithologischer Sammelbericht für die Region Neckar-Alb (Landkreise Tübingen, Reutlingen, Zollernalb)

Redaktion: Nils Anthes, Heiner Götz, Günter Ströhle, Nick Schöffski

Datenaufbereitung & Karten: Nils Anthes

Layout & Fotos: Heiner Götz

ISSN: 2940-6862

Erscheinungsweise: Halbjährlich (1. und 2. Halbjahr)

Bericht aus dem NABU-Vogelschutzzentrum: Daniel Schmidt-Rothmund

Zitiervorschlag: Anthes N., Götz H., Ströhle G. & Schöffski N. (2023): Ornithologischer Sammelbericht für die Region Neckar-Alb Nr. 51. 1. HJ 2023. Ornithologische Arbeitsgemeinschaft Tübingen.

Initiative Artenvielfalt Neckartal (IAN):

www.ian-tuebingen.de

Download & Berichtsarchiv OGBW:

<http://www.ogbw.de/regionale-ags/oaq-tuebingen>



Beobachtungen Januar bis Juni 2023

Höckerschwan *Brutnachweise:* ≥ 1 Fam. mit 6 Pulli ab 16.5.23 Bibersee Mägerkingen RT (P.Holl) • 1 C13b ab 7.4.23 Echazmündung Tü (J.Jebram, R.Deile, G.Gold, M.Adler, T.Heselschwerdt) • 2 C13b 6.5.23 Hirschauer BS Tü (C.Betz) • ≥ 1 Fam. ab 15.5.23 Lauchertsee Mägerkingen RT (C.Schutz, H.Henheik) • 1 Fam. mit 1 Pull. ab 9.6.23 Neckar Eb-Br._St.Hirschau Tü (N.Anthes) • 2 C13b 1.4.23 Neckar Schänzle Rottenburg Tü (H.Götz) • 3 C13b 8.6.23 Neckar: Eberhardbrücke Tübingen - Brücke Lustnau Tü (M.Kramer) • 1 Fam. mit 3 Pulli ab 18.5.23 Quecksee Tü (H.-L.Schnitzler, R.Härle, D.Koelman u.v.a) • 1 Fam. mit 1 Pull. ab 3.6.23 Schlattwiesen-Seen RT (D.Röschard) • 1 C13b 24.4.23 Steinlachmündung Tü (H.Stadelmaier) • 1 Fam. mit 7 Pulli ab 12.6.23 Stw. Hirschau Tü (N.Anthes) • 1 Fam. mit 3 Pulli 12.6.23 Tübingen Sportanlagen Tü (N.Anthes) • 1 C13b 30.5.23 Zwiefalten Attenhöfen RT (J.Günther)

Ringfunde: 119 (6 K2) 2.2.23 Neckar Schwanenfütterung Tü (H.Götz, D.Koelman) Darunter ein am 7.8.2019 als Pulver beringtes Weibchen (siehe Foto H.Götz) aus

Tschechien nahe der deutschen Grenze bei Františkovy Lázně (Franzensbad, Westböhmen, ca. 300km entfernt).



Kanadagans 1 Ind. 14.1.23 Rottenburg Herdweg Tü (R.Härle)

Weißwangengans 1 Ind. hält sich von Ende 2022 bis zum 21.05.23 an verschiedenen Orten im Neckartal auf (C.Mauz, H.-M.Koch u.v.a.) • 2 Ind. 19.3.23 Hammetweil Teich RT (R.Armbruster) • 4 Ind. 2.5.23 Bischoffsee Tü (A.S.Lüdtke, G.Ströhle) • 2 Ind. 4.5.23 Bischoffsee Tü (A.S.Lüdtke, K.Raphael, R.Bröker)

Streifengans 1 Ind. an verschiedenen Orten im Neckartal, hauptsächlich um den Bischoffsee (C.Mauz, R. Härle u.v.a)

Tundrasaatgans 3 Ind. 6.2.23 Pfäffingen Tü (N.Agster)

Blässgans *Die beiden Ind. sicher Wildvögel, das einzelne Ind. sehr zutraulich.* 2 Ind. vom 3.3.-29.4.23 im Neckartal (M.Stöver, R.Härle u.v.a), 1 Ind. bis 4.5.23 verbleibend (A.Nevoigt, H.Götz u.v.a)



Beides vermutlich keine Wildvögel: oben Blässgans 4.4.23, unten Weißwangengans 1.5.23, Bischoffsee (H.Götz)



Die vergleichsweise geringen Brutzahlen der Nilgans im Berichtsgebiet tragen kaum zu den hohen Rastzahlen am Bischoffsee (max. 82 Ind. im Berichtszeitraum) bei. Nilgans Pullus, Rottenburg Schänzle, 30.4.23 (H.Götz)

Graugans Brutnachweise: ≥11 Fam. mit mind. 27 Pulli Bischoffsee (G.Ströhle, N.Anthes u.v.a) • ≥ 1 Fam. mit 2 Pulli ab 4.4.23 Hirschauer Baggersee TÜ, vermutlich ein zweites Brutpaar auf der Insel (N.Anthes) • 1 Fam. mit 6 Pulli ab 10.4.23 Kirchentellinsfurter BS (R.Deile) • ≥ 1 Fam. mit 4 Pulli ab 15.4.23 Mayersee TÜ (G.Gold, M.Adler, C.u.S.Zantke) • 1 Fam. mit 4 Pulli ab 5.4.23 Quecksee TÜ (S.Hecht, N.Anthes) • 2 Fam. mit 2+4 Pulli ab 26.4.23 Wiesbrunnen TÜ (P.Spraul, S.Dietmann, H.Stadelmaier, P.Fahr, A.Röcker, F.Straub)

Ringfunde der v. a. in der Stuttgarter Umgebung beringten Individuen (weiß auf blau). Diese Ringe sind nicht bei euring.org oder geese.org hinterlegt, sondern werden von H.Götz einmal pro Jahr an die Stuttgarter Beringer gemeldet: 6.1.23 Mayersee TÜ „S29“, „ZGG“ (D.Koelman, K.Eisner, S.Hecht) • 31.1.23 Riedgraben TÜ „ZKT“, „ZKS“, „VS7“, „VV9“, „VP3“ (H.Götz, T.Gottschalk) • 22.4.23 Laupp-Hof Hirschau TÜ „ZFG“ (R.Bröker)

Grau-x Hausgans: S29: 2011 als vorjähriger Vogel im Rosensteinpark beringt.

Nilgans Brutnachweise (die Familien in der Innenstadt Tübingen lassen sich nur bedingt trennen): 3 Fam. mit 1+2+6 Pulli ab 15.4.23 Bischoffsee TÜ (C.Öhm-Kühnle, C.Winter, N.Anthes u.v.a) • 1 Fam. mit 1 Pull. ab 3.6.23 Jungviehweide-See RT (D.Röschard) • 1 Fam. mit 6 Pulli ab 30.4.23 Neckar Schänzle Rottenburg TÜ (H.Götz) • 1 Fam. mit 5 Pulli ab 16.3.23 Anlagensee TÜ (A.Nevoigt, H.Stadelmaier, M.Kramer) • 1 Fam. mit 5 Pulli ab 16.3.23 Neckar Tübingen Freibad TÜ (A.S.Lüdtke, N.Anthes) • 1 Fam. mit 2 Pulli ab 24.4.23 Steinlammündung TÜ (H.Stadelmaier, M.Kramer) • 1 Fam. mit 3 Pulli ab 5.5.23 Tübingen Innenstadt TÜ (A.S.Lüdtke, A.Zeitler, M.Kramer) • 1 Fam. mit 9 Pulli ab 14.6.23 Stw. Hirschau TÜ (N.Anthes)

Rostgans Brutnachweise: 1 Fam. mit 8 Pulli am 30.5.23 Dautmergen Schieferbruch BL, siedeln vermutlich bis zum

28.6.23 zur Abgrabung Dotternhausen BL um, dort noch 4 Pulli (N.Agster, A.Brall) • 1 Fam. mit 3 Pulli ab 3.6.23 Schlattwiesen-Seen RT (D.Röschard) • 1 Fam. ab 9.5.23 St. Johann Lonsingen RT (H.Henheik)

Meldungen ab 80 Ind.: 163 Ind. 31.1.23 Riedgraben & Sülcher Feld TÜ (H.Götz, T.Gottschalk)

Brandgans 7 Ind. 14.1.23 Bischoffsee TÜ (L.Hausner) • 1 Ind. 29.1.23 Bischoffsee und Quecksee TÜ (C.Randler, H.Götz, R.Kratzer) • 16 Ind. 6.2.23 Bischoffsee TÜ (H.-D.Schrode) • 1 Ind. 7.2.23 Bischoffsee TÜ (H.Götz) • 2 Ind. 13.3.23 Bischoffsee TÜ (A.Nevoigt) • 1 Ind. 29.3.23 Bischoffsee TÜ (S.Hecht, T.Gottschalk) • 4 Ind. 30.3.23 Bischoffsee TÜ (H.-D.Schrode) • 2 Ind. 14.4.23 Bischoffsee TÜ (C.Randler, H.-D.Schrode, P.Fahr) • 3 Ind. 30.6.23 Bischoffsee TÜ (G.Ströhle)

Brautente 6 Ind. 3.2.23 Reusten Stützweg TÜ (H.Stadelmaier) • 1 Ind. 13.3.23 Schönbuch Klebklinge TÜ (H.Stadelmaier) • 1 ♂ 15.4.23 Rammert Langer First TÜ (A.Geß) • 3 (2 ♂, 1 ♀) 21.5.23 Geislingen BL (S.Vogler)

Mandarinente Brutnachweise: 2 Fam. mit 4 K1+2 Pulli am 20.6.23 Kirchentellinsfurt TÜ (C.u.S.Zantke) • 1 Fam. mit 6 Pulli ab 19.5.23 Tübingen Sportanlagen TÜ (J.Plümpe, N.Anthes) • 1 Fam. mit 5 Pulli 25.5.23 Stw. Hirschau TÜ (N.Anthes)

Meldungen ab 20 Ind.: 28 Ind. 15.1.23 Neckar: Stw. Hirschau - Eberhardbrücke Tübingen TÜ (A.Hachenberg) • 20 (6 ♀, 14 ♂) 16.1.23 Neckar Kiebingen bis Hirschau TÜ (K.Raphael) • 23 (10 ♀, 13 ♂) 12.2.23 WVZ TÜ (M.Kramer) • 27 (10 ♂, 7 ♀) 12.2.23 Neckar Lustnau bis Kirchentellinsfurt TÜ (WVZ Reutlingen) • 32 (19 ♂, 13 ♀) 12.2.23 Neckar: Stw. Hirschau - Eberhardbrücke Tübingen TÜ (A.Hachenberg)



Kolbenentennachwuchs am Quecksee, 18.6.23 (R.Härle)

Schnatterente *Gebietsmaxima ab 5 Ind.:* 16 (8 ♂, 8 ♀)
6.3.23 Bischoffsee TÜ (H.Götz, N.Anthes) • 6 (1 ♂) 20.1.23
Hirschauer BS TÜ (H.-L.Schnitzler) • 8 (4 ♂, 4 ♀) 11.1.23
Kirchentellinsfurter BS TÜ (S.Hecht) • 6 (4 ♂, 2 ♀)
6.1.23 Mayersee TÜ (D.Koelman, K.Eisner, S.Hecht) • 8
(2 ♂) 14.1.23 Quecksee TÜ (A.Hachenberg, A.Nagel) • 8
(4 ♂, 4 ♀) 5.-6.4.23 Quecksee TÜ (S.Hecht)
Sommerbeobachtungen: 2 wf. 18.6.23 Quecksee TÜ (A.Na-
gel, R.Härle) • 4-5 Ind. 23.-25.6.23 Bischoffsee TÜ (L.Ger-
linger, A.Nagel, T.Heselschwerdt, R.Bröker)

Pfeifente Am Bischoffsee TÜ zwischen 2.1. und
6.3.23 Max. 9 (5 ♂ ad., 4 ♀ ad.) am 7.1.23 (A.S.Lüdtke,
H.Seitz-Moskaliuk) und 8 Ind. am 7.-8.2.23 (H.Götz,
C.u.S.Zantke, H.-M.Süß) • 1 wf. 14.1.23 Neckar Kiebingen
bis Hirschau TÜ (N.Anthes) • 1 Ind. 6.2.23 Zwiefalten RT
(R.Herdtfelder) • 5 (3 ♂, 2 ♀) 12.2.23 Kirchentellinsfurter
BS TÜ (WVZ Reutlingen)

Krickente *Meldungen ab 30 Ind.:* 40 Ind. 16.1.23 Ammertal
TÜ TÜ (F.Straub) • 42 Ind. 21.2.23 Ammertal TÜ (T.Gott-
schalk) • 36 Ind. 21.2.23 Ammertal Wasserwiesen TÜ
(L.Stoltze) • 35 Ind. 21.2.23 Schweigbrühl Ammertal TÜ
(S.Sändig) • 36 (17 ♂, 19 ♀) 26.2.23 Ammertal Wasserwie-
sen TÜ (S.Hecht)

Sommerbeobachtungen: 1 ♂ ad. 25.6.23 Aspental TÜ
(M.Salcher) • 2 Ind. 29.6.23 Bischoffsee TÜ (R.Weininger)

Spießente 1 ♂ 11.2.23 Jungviehweide-See RT (H.-M.Koch)
• 1 ♂ 11.2.23 Reutlingen Jungviehweide RT (J.Thöni) • 1 ♂
11.2.23 Schlattwiesen-Seen RT (H.-M.Koch) • 2 (1 ♂, 1 ♀)
29.3.23 Bischoffsee TÜ (S.Hecht) • 2 (1 ♂, 1 ♀) 17.4.23
Quecksee TÜ (G.Ströhle, R.Kratzer) • 1 ♂ 20.4.23 Queck-
see TÜ (G.Ströhle) • 1 Ind. 21.4.23 Stw. Kiebingen TÜ
(R.Kratzer)

Knäkente *Erstbeobachtungen:* 3 (1 ♀, 2 ♂) 13.3.23 Neuer
See Hirschau TÜ (N.Anthes) • 1 Ind. 14.3.23 Bischoffsee TÜ
(C.Randler) • 1 ♂ 15.3.23 Wiesbrunnen TÜ (S.Hecht) • 9
(7 ♂, 2 ♀) 17.3.23 Kirchentellinsfurter BS TÜ (S.Hecht) •
1 ♂ ad. 18.3.23 Echazmündung TÜ (J.Jebam, R.Armbrus-
ter, T.Heselschwerdt) • 2 (1 ♂) 19.3.23 Quecksee TÜ
(A.Nagel)

Weitere Meldungen ab 4 Ind.: 11 (7 ♂, 4 ♀) 17.3.23 Bi-
schoffsee TÜ (A.Bitterlich, P.Neumeister) • 4 (2 ♂, 2 ♀)
19.3.23 Bischoffsee TÜ (D.Neff, R.Härle, U.Wolf) • 4 (1 ♂,
3 ♀) 25.3.23 Quecksee TÜ (R.Kratzer) • 6 Ind. 30.3.23 Bi-
schoffsee TÜ (C.Randler) • 5 (3 ♂, 2 ♀) 5.4.23 Quecksee TÜ
(S.Hecht) • 6 (3 ♂, 3 ♀) 8.6.23 Bischoffsee TÜ
(G.Ströhle, M.Henkel, R.Bröker, V.Weiss)



Reiherentenfamilie, Stauwehr Hirschau, 8.7.23 (N.Anthes)

Sommerbeobachtungen: 1 ♂ 17.6.23 Bischoffsee TÜ
(G.Ströhle)

Löffelente *Gebietsmaxima ab 3 Ind.:* 10 (5 ♂, 5 ♀) 19.3.23
Bischoffsee TÜ (R.Härle, U.Wolf, Z.Jacob) • 12 (3 ♂, 4 ♀)
6.4.23 Bischoffsee TÜ (C.Öhm-Kühnle, C.Winter, H.-D.Sch-
rode, N.Anthes, T.Heselschwerdt) • 10 Ind. 10.4.23 Bi-
schoffsee TÜ (A.Mayer, K.Vowinkel, M.Henkel,
P.Spraul, W.Müller) • 3 (2 ♂, 1 ♀) 4.4.23 NSG Salenhofwei-
her BL (S.Fechter) • 4 (2 ♂, 2 ♀) 6.4.23 Quecksee TÜ (H.-
D.Schrode, S.Hecht) • 4 (3 ♂, 1 ♀) 10.4.23 Quecksee TÜ
(H.-L.Schnitzler)

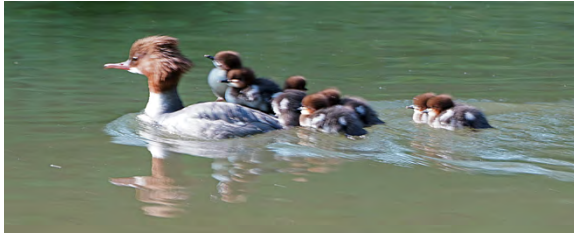
Sommerbeobachtung: 1 ♂ 17.6.23 Bischoffsee TÜ
(G.Ströhle)

Kolbenente *Brutnachweise:* 1 Fam. mit 7 Pulli ab 28.5.23
Anlagensee TÜ (M.Kramer, C.Randler), mglw. dieselbe Fa-
milie mit 6 Pulli am 13.6.23 Neckarinsel Tübingen TÜ
(A.Nevoigt) und mit 7 (?) bereits recht großen Pulli am
10.7.23 Höhe E-Werk Tübingen (N.Anthes) • 1 Fam. mit
1 Pullus am 20.6.23 Bischoffsee TÜ ohne Folgebeobach-
tung (H.Götz) • 2 Fam. mit zunächst 2 Pulli und später
1 Pullus ab 16.5.23 (J.Plümpe, P.Ulrich, A.Nagel, G.Ströhle,
R.Härle, S.Hecht, H.-L.Schnitzler) bzw. mit zunächst 3 Pulli
ab 21.7.23 (H.-D. Schrode, S.Hecht) Quecksee TÜ
Gebietsmaxima ab 5 Ind.: 11 (10 ♂, 1 ♀) 15.6.23 Bi-
schoffsee TÜ (H.-D.Schrode) • 10 (2W, 8 ♂) 4.4.23 Hirsch-
auer BS TÜ (N.Anthes) • 14 Ind. 24.-25.3.23 Quecksee TÜ
(R.Kratzer)

Tafelente *Brutnachweise (beide ohne Folgebeobachtungen
und damit sicher erfolglos):* 1 W mit 2 Pulli 8.6.23 Bi-
schoffsee TÜ (G.Ströhle, R.Bröker) • 1 W mit 4 Pulli
29.5.23 Wiesbrunnen TÜ (F.Straub)

Gebietsmaxima ab 10 Ind.: 15 Ind. 12.1.23 Bischoffsee TÜ
(G.Rothweiler, H.Götz, P.Fahr) • 40 Ind. 22.2.23 Kirchentel-
linsfurter BS TÜ (S.Hecht) • 10 Ind. 26.2.23 Quecksee TÜ
(M.Henkel)

Reiherente *Brutnachweise:* 1 Fam. mit 7 Pulli ab 21.6.23
Anlagensee TÜ, noch 3 Pulli am 7.7.23 (M.Kramer, F.Ketel)
Gebietsmaxima ab 20 Ind.: 20 (3 ♂, 2 ♀) 7.1.23 Bischoffsee
TÜ (H.Seitz-Moskaliuk, M.Henkel) • 28 (15M / 13 ♀)
14.1.23 Hirschauer BS TÜ (N.Anthes) • 30 Ind. 20.2.23 Kir-
chentellinsfurter BS TÜ (S.Hecht) • 20 Ind. 7.1.23 Mayer-
see TÜ (M.Henkel) • 41 (18 ♂, 23W) 12.2.23 Neckar Kie-
bingen bis Hirschau TÜ (N.Anthes) • 36 (21 ♂, 15 ♀)
12.2.23 Neckar oh. Stw. Kiebingen TÜ (R.Härle) • 21 Ind.
18.1.23 Neckar Schänzle Rottenburg TÜ (H.Götz) • 28 Ind.
19.3.23 Quecksee TÜ (A.Nagel) • 50 Ind. 29.1.23 Stw. Tü-
bingen TÜ (A.S.Lüdtke)



Gänsesäger Brutnachweis, Neckarinsel Tü, 28.5.23 (W.Klink-Hiltwein)

Samtente zuletzt im November 2020: 1 Ind. 20.4.23 Bischoffsee Tü (G.Ströhle)

Schellente 1 ♂ 1.1.23 Hirschauer BS Tü (H.-L.Schnitzler, N.Anthes) • 1 Ind. 8.1.23 Bischoffsee Tü (P.Klein) • 2 (1 ♂, 1 ♀) 10.1.23 Hirschauer BS Tü (H.-L.Schnitzler) • 1 ♂ ad. 12.1.23 Bischoffsee Tü (G.Rothweiler, H.Götz, P.Fahr) • 1 Ind. 12.1.23 Hirschauer BS Tü (G.Rothweiler, P.Fahr) • 2 (1 ♂, 1 ♀) 14.1.23 Neckar Kiebingen bis Hirschau Tü (N.Anthes) • 1 ♂ K2 17.1.-6.2.23 Hirschauer BS Tü (H.Götz, H.-L.Schnitzler, N.Anthes, H.-D.Schrode) • 4 (4 ♂) 8.2.23 Kirchentellinsfurter BS Tü (S.Hecht) • 2 (1 ♂, 1 ♀) 9.2.23 Hirschauer BS Tü (K.Raphael) • 1 ♂ 12.2.23 Bischoffsee Tü (M.Henkel) • 1 ♂ 12.2.23 Hirschauer BS Tü (V.Malzacher) • 4 (1 ♀, 2 ♂ K2 / 1 ♂ ad.) 12.2.23 Neckar Kiebingen bis Hirschau Tü (N.Anthes) • 1 ♂ ad. 12.2.23 Riedgraben Tü (R.Härle) • 2 (1 ♂, 1 ♀) 21.-25.2.23 Bischoffsee Tü (L.Schulz, D.Koelman, H.-D.Schrode, N.Anthes) • 2 (1 ♂, 1 ♀) 1.3.-29.3.23 Bischoffsee Tü (A.S.Lüdtke, H.Götz, A.Nagel, R.Härle, T.Heselschwerdt u.v.a) • 1 ♂ 1.3.23 Stw. Kiebingen Tü (H.-D.Schrode) • 1 ♀ 4.3.23 Hirschauer BS Tü (N.Anthes) • 4 Ind. 7.3.23 Bischoffsee Tü (P.Neumeister) • 4 (2 ♂ ad., 2 ♀ ad.) 30.3.23 Bischoffsee Tü (M.Raichle)

Mittelsäger 1 ♂ K2 18.3.23 Bischoffsee Tü (A.Hachenberg, A.Nagel, R.Bröker)

Gänsesäger Brutnachweise: 1 Fam. mit 7 Pulli 28.5.23 Neckarinsel Tübingen Tü (Klink-Hiltwein fide M.Kramer) • 1 Fam. mit 8 Pulli 6.6.23 Zwiefalten Loretto RT (R.Armbruster)



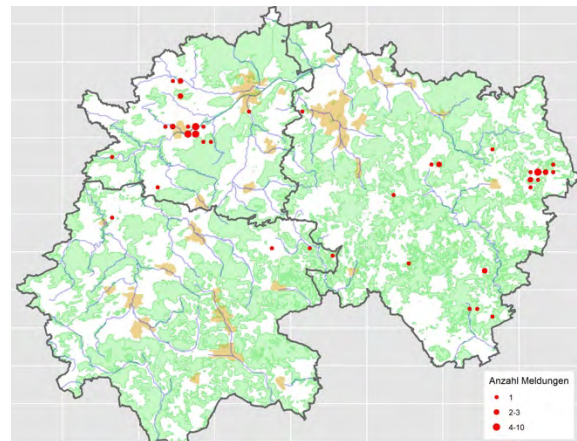
Spieß-x Marmelentehybrid, Schwanenfütterung Tügingen, 2.2.23 (H.Götz)

Meldungen ab 10 Ind.: 10 (6 ♂, 4 ♀) 14.1.23 Reutlingen (B.Peter) • 10 Ind. 15.1.23 Neckar: Brücke Altenburg - Brückelstadt RT (WVZ Reutlingen) • 16 (8 ♂, 8 ♀) 12.2.23 Neckar: Brücke Altenburg - Brückelstadt RT (WVZ Reutlingen)

Sommerbeobachtungen: 2 (1 ♀ / 1 ♂) 18.6.23 Bad Niedernau Reischen Tü (C.Winz) • 2 Ind. 26.6.23 Bischoffsee Tü (P.Klein)

Spieß-x Marmelente Bei der am 1.2.23 entdeckten Hybrid-Ente handelt es sich aller Wahrscheinlichkeit nach um diesen Typ. Auch wenn das Tier unberingt war, ist von einem Gefangenschaftsflüchtling auszugehen. Nachdem es den Winter hauptsächlich an der Schwanenfütterung Tü verbrachte, wechselte das Tier den Hauptstandort im Sommer und ist seitdem am Bischoffsee zu finden (A.Hachenberg, R.Härle, H.Götz, D.Koelman, M.Gottschling, C.Jansch, M.Kramer, M.Ludwig, M.Salcher, N.Anthes, H.-D.Schrode, G.Ströhle).

Wachtel Erstbeobachtungen: 1 Ind. 20.4.23 Rottenburg Streimberg Tü (N.Anthes) • 1 Ind. 1.5.23 Poltringen Flugplatz Tü (N.Agster) • 1 Ind. 3.5.23 Hinterer See Reusten Tü (R.Weinger) • 1 A2. 6.5.23 Sülcher Feld Tü (D.Koelman, G.Ströhle, R.-F.Hau, T.Heselschwerdt)



Räumliche Verteilung der Wachtel-Meldungen im ersten Halbjahr 2023.



Haubentaucher, Quecksee, 4.5.23 (H.Götz)

Rebhuhn Winterketten ab 10 Ind.: 10 Ind. 10.2.23 Riedgraben & Sülcher Feld TÜ (T.Kappel) • 11 Ind. 15.2.23 Riedgraben & Sülcher Feld TÜ (H.Götz)

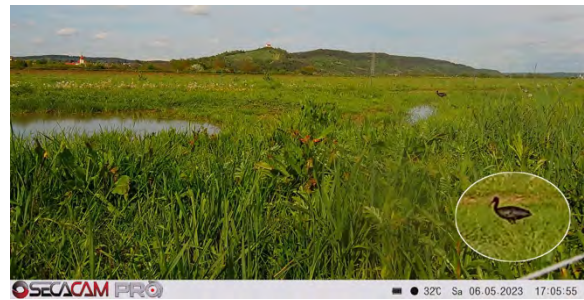
Zwergtaucher Brutnachweise: 1 Fam. mit 2 K1 25.6.23 Aspental TÜ (M.Salcher) • 1 Fam. mit 1 Pull. 21.6.23 Gönninger Seen RT (C.Mauz) • 1 Fam. mit 1 Pullus ab 3.6.23 Hinterer See Reusten TÜ (H.Stadelmaier, M.Salcher) • 1 C13b 8.6.23 Neckar: Eberhardbrücke Tübingen - Brücke Lustnau TÜ (M.Kramer) • 1 Fam. am 7.5.23 Neuer See Hirschau TÜ (A.Hachenberg)

Meldungen ab 15 Ind.: 19 Ind. 15.1.23 1308100 TÜ (M.Kramer) • 24 Ind. 15.1.23 Neckar: Stw. Hirschau - Eberhardbrücke Tübingen TÜ (A.Hachenberg) • 15 Ind. 12.2.23 Neckar Kiebingen bis Hirschau TÜ (N.Anthes) • 28 Ind. 12.2.23 Neckar: Stw. Hirschau - Eberhardbrücke Tübingen TÜ (A.Hachenberg) • 18 Ind. 11.3.23 Neckar Kiebingen bis Hirschau TÜ (N.Anthes)

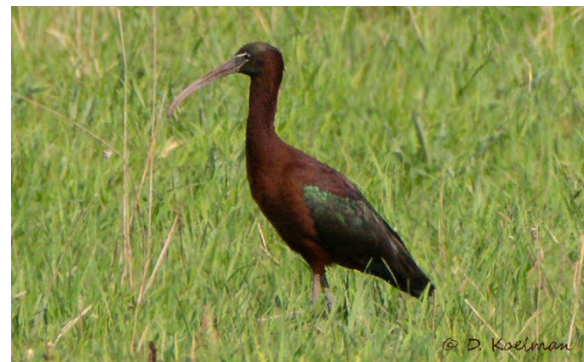
Haubentaucher Brutnachweise: Mindestens 6 besetzte Nester am Bischoffsee TÜ, wurden teils von den Mittelmeermöwen prädatiert (C.Öhm-Kühnle, C.Winter, N.Anthes u.v.a) • 1 Fam. mit 2 Pulli am 30.06.23 Hirschauer BS TÜ (N.Anthes) • 1 Brut 16.4.23 Mayersee TÜ (M.Adler, WVZ Reutlingen) • ≥ 1 Brut 16.4.23 Neckar Kiebingen bis Hirschau TÜ (N.Anthes) • 3 Bruten ab 18.5.23 Quecksee TÜ (C.Wanke, H.-L.Schnitzler, L.Gerlinger u.v.a)

Zwergscharbe Die beiden bereits am 30.12.22 entdeckten Individuen hielten sich bis zum 2.1.23 im Bereich Mayersee und Kirchentellinsfurter Baggersee auf (A.Hachenberg, A.Nagel, D.Koelman, H.Götz, L.Beyer, T.Heselschwerdt, C.Mauz, H.-M.Koch, H.Stadelmaier, U.Schmid).

Sichler Bei Anerkennung die Nachweise zwei und drei für den Landkreis Tübingen, nach einem Ind. im Jahr 2016. 2023 kam es zum bisher wohl stärksten Einflug der Art nach Deutschland, die Nachweise verteilen sich über das ganze Land, jedoch mit einer leichten Häufung im Süden. 12 Ind. dz 5.5.23 Rottenburg Weggental TÜ (C.Randler) • 1 Ind. 6.5.23 Riedgraben & Sülcher Feld TÜ (P.Fahr, C.Winter, A.Hachenberg, D.Koelman, G.Ströhle, R.Bierhalter, R.Härle, R.Weininger, T.Heselschwerdt)



Sichler, Riedgraben, 6.5.23 (Wildkamera Kiebitzprojekt)



Sichler, Riedgraben, 6.5.23 (D.Koelman)



Waldrapp „Marcello“, Balingen, 2.5.23 (S.Haug)

Waldrapp Nachdem der besenderte Waldrapp „Obelix“ (Ringnummer 302) dem Berichtsgebiet bereits im Jahr 2021 einen Besuch abstattete, war es diesmal „Marcello“ (Ringnummer 300) aus demselben Auswilderungsprojekt. 1 Ind. 2.5.23 Balingen BL (S.Haug fide H.Fuchs) • 1 Ind. 4.5.23 Ebingen BL (B.Wilberg, Staffe fide H.Fuchs)

Rohrdommel Erneut Überwinterungen an Quecksee und Hirschauer Baggersee: 1-2 Ind. vom 1.1.-25.3.23 Quecksee TÜ (K.Eisner, M.Scheiber, R.Härle, R.Schneider u.v.a.) • 1 Ind. vom 6.1.-24.2.23 Hirschauer BS TÜ (H.-L.Schnitzler, N.Schöffski, B.Wilberg, N.Anthes)

Zwergdommel Ab dem 11.5.23 bis zu mind. drei Individuen (2M, 1W) am Quecksee TÜ (R.Kratzer, R.Bröker, G.Ströhle, H.-L.Schnitzler, K.Gaus u.v.a.)
Meldungen abseits des Quecksees TÜ: 1 A2 ab dem 12.6.23 Bischoffsee TÜ (G.Ströhle) • 1 wf. 26.6.23 NSG Salenhofweiher BL (S.Fechter) ruft aus Schilf • 1 Sänger 30.6.23 NSG Salenhofweiher BL (S.Fechter).

Nachtreiher 1 Ind. 18.4.23 Schlattwiesen-Seen RT (H.Czapalla) • 1 ad. 22.4.23 Stw. Kiebingen TÜ (A.Nevoigt) • 1 Ind. 23.4.23 Bischoffsee TÜ (G.Ströhle) • 1 ad. 1.5.23 Quecksee TÜ (A.Nagel, T.Heselschwerdt) • 1 ad. 21.5.23 Bischoffsee TÜ (K.Gaus, T.Heselschwerdt) • 1 ad. 25.6.23 Bischoffsee TÜ (G.Ströhle)



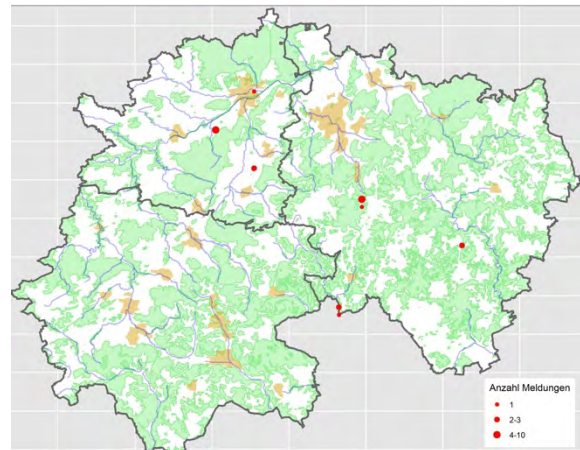
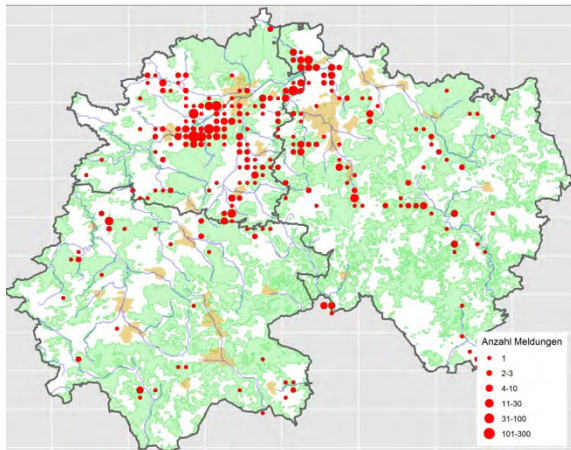
Silberreiher mit rosa Beinen, Tarsen und Zehen sowie schwarzem Schnabel und grünem Zügel - gefärbt wie die östliche „modesta“ Unterart. Die Färbung geht jedoch vermutlich auf hormonelle Störungen zurück. Sülcher Feld, 22.3.23 (H.Götz)



Rohrdommel und Fuchs am Quecksee, 21.1.23 (P.Fahr)

Kuhreiher Die ersten Nachweise seit 2016. Ob es sich bei dem Individuum im Neckartal um dasselbe handelt wie zwei Tage zuvor in Benzingen darf spekuliert werden. 1 Ind. 20.4.23 Benzingen BL (S.Hocheder) • 1 Ind. 22.-24.4.23 Bischoffsee, Quecksee und Sülcher Feld (R.Bröker, G.Ströhle, R.Härle, N.Schöffski, C.Randler)

Silberreiher Gebietsmaxima ab 10 Ind.: 13 Ind. 25.2.23 Bischoffsee TÜ (N.Anthes) • 15 Ind. 23.2.23 Feldflur Bühl TÜ (R.Härle) • 14 Ind. 25.2.23 Kiebingen TÜ (R.Härle) • 14 Ind. 16.3.23 Kusterdingen TÜ (S. Bauer) • 13 Ind. 13.3.23 NSG Salenhofweiher BL (S.Fechter) • 19 Ind. am SP. 29.1.23 Quecksee TÜ (C.Winz, J.Mayer, R.Kratzer) • 13 Ind. 19.2.23 Walddorfh. Himmelreich RT (U.Schmid) • 10 Ind. 27.2.23 Walddorfhäslach Fuchshau RT (M.Ledermann) • 10 Ind. 9.3.23 Wankheim Buchhalde TÜ (A.Geß) • 11 Ind. 9.2.23 Weilheim Weingartweg TÜ (R.Härle)



Räuml. Verteilung der Meldungen des Graureihers (alle – links; bzw. nur C-Brutnachweise – rechts) im ersten Halbjahr 2023.

Graureiher Brutnachweise: 5 Ind. 27.5.23 Abgr. Dotternhausen BL (A.Brall) 1 auf Nest • 16 C11b am SP. 6.4.23 Dußlingen Spundgraben Tü (C.Ottmar) • 1 C11b 6.4.23 Dußlingen: Lehle Tü (C.Ottmar) • 1 C13b 25.3.23 Gomadingen Wasserstetten Z RT (M.Bönicke) • 4 C16 29.5.23 Gomadingen Wasserstetten Z RT (M.Bönicke) • 1 Brut mit ≥ 1 Nestling Hirschauer BS Tü (N.Anthes, H.Götz, H.-L.Schnitzler) • ≥ 6 Bruten Lichtenstein Honau RT (F.Straub, H.Henheik, S.u.A.Lutz) • ≥ 4 Bruten Schönbuch Geißhalde Tü (W.Busch, P.Klein) • ≥ 7 Bruten mit ≥ 10 Nestlingen Trochtelfingen Mägerkingen S RT (H.Henheik, F.Pollich)

Purpureiher 2 dz. 23.4.23 Bischoffsee Tü (G.Ströhle) • 1 Ind. 6.5.23 Bischoffsee Tü (A.Hachenberg) • 1 Ind. 6.5.23 Neckarbr Kiebingen Tü (C.Winter, P.Fahr) • 1 Ind. 8.6.23 Bischoffsee Tü (G.Ströhle, R.Bröker) • 1 Ind. 29.6.23 Bischoffsee Tü (R.Weinger)

Seidenreiher 1 Ind. 23.-27.5.23 Bischoffsee Tü (G.Ströhle, K.Raphael, M.Maurer, N.Anthes, S.Hecht, A.S.Lüdtke, C.Winter, P.Fahr, C.u.S.Zantke, R.Härle)

Schwarzstorch. Den aufgelisteten Erstbeobachtungen ziehender Vögel folgten weitere Meldungen, die mit Bruten im Berichtsgebiet in Zusammenhang stehen könnten.

1 Ind. 18.3.23 Dettingen Tü (G.Rüppel) • 1 Ind. 30.3.23 Bad Urach RT (R.Banschbach) • 1 Ind. 31.3.23 Ammertal Tü (D.Koelman) • 1 ad. 31.3.23 Sirchingen RT (U.Bayer)

Weißstorch Erstbeobachtungen: 1 Ind. 13.1.23 Bischoffsee und Derendingen Tü (R.Bröker, C.Randler) • 1 Ind. 14.1.23 Feldflur Bühl Tü (R.Härle) • 1 Ind. 16.1.23 Riedgraben & Wiesbrunnen Tü (A.S.Lüdtke, C.Randler)

Brutzeitbeobachtungen: Drei im Frühjahr länger anwesende Weißstörche (vermutlich alles vorjährige Individuen (inkl. beringtem HES SN115), begannen in Bühl Tü mit dem Bau eines Horstes auf einem Nadelbaum direkt an der Durchgangsstraße, schlossen diesen jedoch nicht ab.

Meldungen ab 15 Ind.: 16 Ind. 2.-3.5.23 Bischoffsee Tü (A.S.Lüdtke, G.Ströhle, C.Randler) • wiederholt bis zu 28 Ind. 23.-28.5.23 Sülcher Feld Tü (H.Baur, H.Götz, R.Härle, G.Ströhle, R.Kratzer) • 25 Ind. 24.5.23 Wiesbrunnen Tü (L.Steinwand, L.Stoltze)

Ringfunde: 3 Ind. 29.4.23 Riedgraben & Sülcher Feld Tü (H.Götz) K2 beringt: weiß auf schwarz: HES SN115 im Juni 2022 als Pullus in Rapperswil, St. Gallen, Schweiz beringt

(Entfernung 140km) • 4 Ind. 11.5.23 Riedgraben & Sülcher Feld Tü (H.-D.Schrode) rechts beringt: DER ABA81 • 13 Ind. 21.-22.5.23 Riedgraben & Sülcher Feld Tü (R.Bröker, U.Remensperger, B.Treffler, H.Götz) zwei beringt: gelb auf schwarz AAU35; gelb auf schwarz ABC03.

Fischadler 1 Ind. 18.3.23 Bischoffsee Tü (R.Bröker) • 1 Ind. 18.3.23 Gehrnfeld Hirschau Tü (M.Henkel) • 1 dz. 4.4.23 Quecksee Tü (H.Götz) • 1 Ind. 6.4.23 Bischoffsee Tü (H.-D.Schrode, R.Schneider) • 1 Ind. 7.4.23 Bischoffsee Tü (G.Ströhle) • 1 dz. 8.4.23 Bischoffsee Tü (G.Ströhle) • 1 Ind. 10.4.23 Bischoffsee Tü (K.Vowinkel, R.Weinger) • 1 dz. 15.4.23 Bischoffsee Tü (G.Ströhle) • 1 dz. 18.4.23 Bischoffsee Tü (G.Ströhle) • 1 dz. 20.4.23 Weiler Tü (K.Kilchling-Hink) • 1 dz. 20.4.23 Weilheim Klemmert Tü (R.Härle) • 2 dz. 21.4.23 Bischoffsee Tü (G.Ströhle, H.Stadelmaier) • 1 dz. 26.4.23 Bischoffsee Tü (G.Ströhle) • 1 Ind. 25.5.23 Bischoffsee Tü (G.Ströhle)

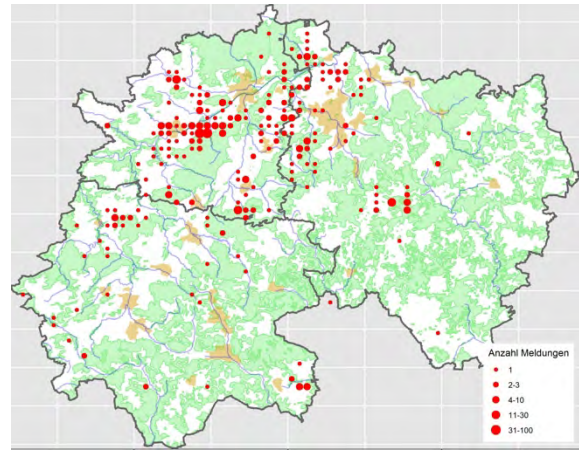
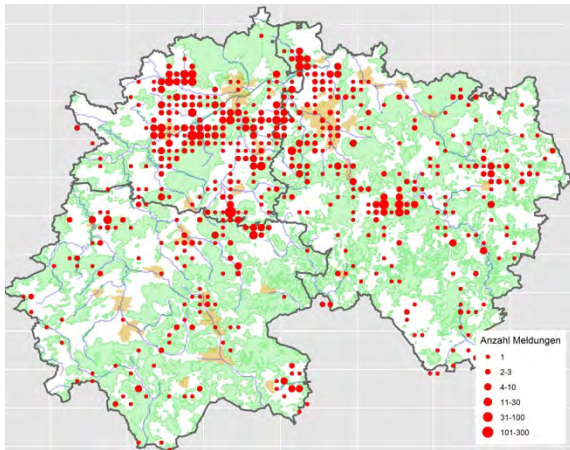
Wespenbussard Erstbeobachtungen: 1 ♂ 22.4.23 NSG Galgenwiesen BL (O.Oczko) • 1 Ind. 27.4.23 Bischoffsee Tü (G.Ströhle) • 1 dz. 30.4.23 Rottenburg Zentrum Tü (H.Götz) • 1 dz. 4.5.23 Hirschauer BS Tü (C.Randler) • 1 Ind. 5.5.23 Rottenburg Weggental Tü (C.Randler)

Gänsegeier 1 Ind. 6.5.23 Kohlwinkelfels BL (M.Handschuh)

Das Foto eines in Sonnenbühl Genkingen RT gemeldeten **Steinadlers** zeigt einen Mäusebussard.

Kornweihe Gebietsmaxima ab 2 Ind.: 3 (1 ♂, 2 Wf.) 30.1.23 Hirrlingen Dornäcker Tü (K.Kilchling-Hink) • 3 (1 ♂, 2 Wf.) 28.2.23 Hirrlingen Dornäcker Tü (K.Kilchling-Hink) • 2 (1 ♀) 27.3.23 Hirrlingen Dornäcker Tü (N.Anthes) • 2 wf. 18.3.23 Kiebingen Tü (A.Nagel) • 2 wf. 16.1.23 Riedgraben & Sülcher Feld Tü (S.Fechter) • 2 wf. 9.2.23 Riedgraben & Sülcher Feld Tü (K.Raphael) • 2 wf. 18.3.23 Stw. Kiebingen Tü (A.Hachenberg)

Wiesenweihe 1 ♂ ad. dz. 8.4.23 Dußlingen Spundgraben Tü (N.Anthes) • 1 ♂ ad. 15.4.23 Riedgraben & Sülcher Feld Tü (C.Winter) • 2 (1 ♀, 1 ♂) 28.4.23 Bischoffsee Tü (G.Ströhle) • 1 ♀ 1.5.23 Riedgraben & Sülcher Feld Tü (A.Nagel, G.Ströhle, T.Heselschwerdt) • 1 ♀ ad. 1.5.23 Täbingen Binsenbüsche BL (F.Lamprecht)



Räumliche Verteilung der Meldungen von Rotmilan (links) und Schwarzmilan (rechts) im ersten Halbjahr 2023.



Rohrweihe M K2, Bischoffsee, 18.3.23 (A.Hachenberg)

Rohrweihe Erstbeobachtungen: 1 ♂ K2 18.3.23 Bischoffsee Tü (A.Hachenberg, A.Nagel, R.Bröker) • 1 ♂ 25.3.23 Quecksee Tü (R.Kratzer) • 1 ♂ 26.3.23 Riedgraben & Sülcher Feld Tü (H.Götz) • 1 ♀ ad. 26.3.23 Wiesbrunnen Tü (N.Anthes) • 1 Ind. 1.4.23 Vorderer See Reusten Tü (C.Randler) • 1 Ind. 2.4.23 Riedgraben & Sülcher Feld Tü (P.Klein)

Meldungen ab 3 Ind.: 3 (1 ♂ K2) 8.4.23 Bischoffsee Tü (G.Ströhle)

Sommerbeobachtungen: 1 wf. 18.6.23 Bischoffsee Tü (G.Ströhle)

Rotmilan Meldungen ab 25 Ind.: 26 Ind. 4.4.23 Reutlingen Alteburg RT (H.-M.Koch) • 34 Ind. 26.4.23 Einsiedel Tü (D.Schwämmle) • 26 Ind. 28.5.23 Riedgraben & Sülcher Feld Tü (R.Kratzer) • 30 Ind. 14.6.23 Zwiefalten RT (O.Burry) • 26 A1 18.6.23 Markberg/Kohlstatt BL (O.Oczko)

Winterbeobachtungen bis Mitte Januar: 1 Ind. 2.1.23 Talheim Tü (F.Pollich) • 1 Ind. am SP. 3.1.23 Grossselfingen

Kalkofen BL (H.Götz) • 1 Ind. 5.1.23 Hechingen Killberg BL (R.Härle) • 1 Ind. 9.1.23 Hechingen Etzentel BL (C.Winz) • 1 Ind. 11.1.23 RT Oferdingen S RT (E.Ettenhuber) • 2 Ind. 12.1.23 Nehrener Mühle Tü (R.Härle)

Schwarzmilan Erstbeobachtungen: 1 Ind. 6.3.23 Jettenburg Tü (S. Bauer) • 1 Ind. 7.3.23 Einsiedel Tü (D.Schwämmle) • 1 A1 11.3.23 Kusterdingen Bergäcker Tü (U.Remensperger) • 1 Ind. 17.3.23 Hart Seewiesen BL (H.Fuchs) • 1 Ind. 18.3.23 Hirschau Tü (N.Anthes) • 1 Ind. 18.3.23 Rottenburg Ehingen Tü (C.Winz) • 1 Ind. 18.3.23 Weilheim Weingartweg Tü (A.Nevoigt)

Meldungen ab 15 Ind.: 18 Ind. 4.4.23 Reutlingen Alteburg RT (H.-M.Koch)

Merlin 1 ♂ dz. 14.4.23 Bischoffsee Tü (P.Fahr) • 1 Ind. 17.4.23 Quecksee Tü (G.Ströhle)

Rotfußfalke *Mglw. ein länger verweilendes Weibchen vom 28.4.-6.5.23:* 1 ♂ ad. 28.4.23 Bischoffsee Tü (H.Götz, G.Ströhle) • 1 ♀ 28.4.23 NSG Altwiesen Tü (M.Stöver) • 1 ♀ 28.4.23 Riedgraben & Sülcher Feld Tü (G.Ströhle) • 1 ♀ 3.5.23 Hirschauer BS Tü (C.Randler) • 1 ♀ 4.5.23 Rottenburg Streimberg Tü (N.Michiels). • 1 ♀ ad. dz. 5.5.23 Bischoffsee Tü (R.Weinger) • 2 ♀ 5.5.23 Riedgraben & Sülcher Feld Tü (G.Ströhle) • 1 ♀ 6.5.23 Riedgraben & Sülcher Feld Tü (G.Ströhle, R.Weinger, C.Winter, P.Fahr, R.Kratzer) • 1 ♀ 7.5.23 NSG Salenhofweiher BL (S.Fechter) • 1 wf. dz. 15.5.23 Kusterdingen Hohe Mark Tü (N.Agster) • 1 ♀ 17.5.23 Riedgraben & Sülcher Feld Tü (H.Götz)



Rotfußfalke W, Riedgraben 17.5.23 (H.Götz)



Goldregenpfeifer, Riedgraben, 19.2.23 (H.Götz)



Belegfoto des Kleinen Sumpfhuhns, Quecksee, 15.6.23 (H.-L.Schnitzler)

Baumfalke Erstbeobachtungen: 1 Ind. 18.4.23 Bischoffsee Tü (A.Nevoigt, G.Ströhle) • 1 Ind. 20.4.23 Stw. Kiebingen Tü (H.Götz) • 1 dz. 23.4.23 Dotternhausen BL (N.Agster) • 1 Ind. 26.4.23 Rottenburg Weggental Tü (C.Randler) • 1 Ind. 28.4.23 Rottenburg Siebenlinden Tü (N.Agster) • 1 Ind. 29.4.23 Riedgraben & Sülcher Feld Tü (M.Grimminger, R.Benz)

Kranich 6 Ind. 17.1.23 Münsingen Bremelau Z RT (C.Böhler) • 2 Ind. 7.3.23 Grosselfingen BL (O.Elsässer) • 3 Ind. 16.3.23 Reutlingenstadt RT (B.Peter) • 8 dz. 21.3.23 Gehrnfeld Hirschau Tü (L.Schulz) • 1 K2 21.4.23 Bischoffsee Tü (C.Winter, G.Ströhle, H.Stadelmaier, R.Kratzer) • 1 ad. 22.4.23 Bischoffsee Tü (C.Randler) • 1 Ind. 13.5.23 Bischoffsee Tü (G.Ströhle)

Kleines Sumpfhuhn *Letzter Nachweis im Berichtsbereich war 2002.* 1 Ind. 15.6.23 Quecksee Tü (J.Eppler, H.-L.Schnitzler)

Teichhuhn Brutnachweise: 1 C13b 8.6.23 Anlagensee Tü (M.Kramer) • 2 C12 25.6.23 Aspental Tü (M.Salcher) • 1 Fam. mit 5 Pulli 8.6.23 Hirschauer BS Tü (N.Anthes) • 1 Fam. mit 4 Pulli 27.5.23 Liebfrauenhöhe Rückhalteb. Tü (J.Kläger) • 2 C12 6.6.23 Pliezhausen Rübgarten RT (A.Gorthner) • 5 C12 20.5.23 Reusten Tü (M.Salcher) • 1 Fam. mit 4 Pulli 11.6.23 Unterjesingen Tü (U.Knief) • 1 Fam. mit 3 Pulli 11.6.23 Vorderer See Reusten Tü (M.Salcher)

Goldregenpfeifer 3 Ind. 19.2.23 Riedgraben & Sülcher Feld Tü (H.Götz)

Kiebitz Erstbeobachtungen: 1 Ind. 3.1.23 Riedgraben & Sülcher Feld Tü (M.Kramer) • 1 ♂ 12.1.23 Riedgraben & Sülcher Feld Tü (H.Götz) • 5 Ind. 10.2.23 Hinterer See Reusten Tü (L.Stoltze) • 2 Ind. 15.2.23 Bischoffsee Tü (H.-D.Schrode)

Brutnachweise: Ammertal Tü: 3 Paare mit mind. 7 Pulli (28.5.23 R.Steiner u.a.) • Wiesbrunnen Tü: 1 Paar brütend (11.5.23, L.Stoltze) zuvor 2 Paare nestbauend (22.3. S.Hecht) • Bischoffsee Tü: mind. 2 Bruten. Davon eine erfolgreich mit 3 Pulli ab 8.6.23 (div. Beobachter) • Riedgraben Tü: 12 Brutpaare, erster Pullus ab 14.4. (H.Götz, S.Geißler-Strobel u.a.)

Gebietsmaxima ab 50 Ind.: 101 Ind. 25.2.23 Bischoffsee Tü (A.Nagel, D.Koelman, M.Gamerdinger, N.Anthes) • 53 dz. 7.3.23 Hinterer See Reusten Tü (N.Anthes) • 124 Ind. 7.3.23 Riedgraben & Sülcher Feld Tü (H.Götz) • 93 Ind. 10.3.23 Riedgraben & Sülcher Feld Tü (D.Koelman) • 95 Ind. 11.3.23 Riedgraben & Sülcher Feld Tü (H.Götz) • 152 (2 ♂, 2 ♀) am SP. 12.3.23 Wiesbrunnen Tü (L.Stoltze, S.Sändig)



Kiebitz M, Riedgraben, 23.4.23 (H.Götz)



In Ungarn bringter Flussregenpfeifer: weiß auf grüner Flagge, Ammertal, 19.4.23 (R.Steiner)

Flussregenpfeifer Erstbeobachtungen: 1 Ind. 19.3.23 Bischoffsee TÜ (M.Stöver) • 1 Ind. 26.3.23 Riedgraben & Sülcher Feld TÜ (D.B.Janssen, M.Scheiber) • 1 Ind. 2.4.23 Schweigbrühl Ammertal TÜ (L.Stoltze) • 1 Ind. 15.4.23 Ammertal TÜ (T.Gottschalk) • 1 Ind. 18.4.23 Wiesbrunnen TÜ (L.Stoltze)

Brutnachweise: 1 Fam. mit 3 Pulli ab 28.5.23 Ammertal TÜ, zuletzt 1 Pullus 20.6.23 (D.Koelman, R.Steiner, L.Stoltze) 2 C13b 20.6.23 Bischoffsee TÜ (H.Götz), daraus ab 10.7.23 4 Pulli bis mind. 28.7.23 (G.Ströhle, H.Götz u.a.)

Ringfunde: Ein beringtes Individuum ab 19.4.23 Ammertal TÜ (R.Steiner, D.Koelman, H.-D.Schrode u.v.a.). Das Ind. war bereits im Mai 2021 am Bischoffsee und wurde am 24.8.20 als K1 in Ungarn bringt.

Sandregenpfeifer 3 Ind. 23.5.23 Bischoffsee TÜ (G.Ströhle) • 2 Ind. 24.5.23 Bischoffsee TÜ (N.Anthes, S.Hecht) • 3 Ind. 25.5.23 Bischoffsee TÜ (G.Ströhle) • 2 Ind. 26.5.23 Bischoffsee TÜ (C.u.S.Zantke, L.Gerlinger) • 2 Ind. 27.5.23 Bischoffsee TÜ (R.Härle) • 1 Ind. 22.6.23 Bischoffsee TÜ (G.Ströhle)

Regenbrachvogel 2 Ind. 24.-25.3.23 Riedgraben & Sülcher Feld TÜ (G.Ströhle, A.Nagel, H.Götz, R.Härle) • 2 Ind. 26.-29.3.23 Bischoffsee TÜ (D.B.Janssen, E.Körner, H.Nebelsieck, R.Bröker, C.u.S.Zantke, J.Stipp, S.Hecht) • 1 Ind. 30.3.23 Bischoffsee TÜ (C.Randler, H.-D.Schrode) • 2 Ind. 31.3.-1.4.23 Bischoffsee TÜ (C.Randler, H.Götz) • 2 Ind. 8.4.23 Bischoffsee TÜ (G.Ströhle) • 6 Ind. 10.4.23 Bischoffsee TÜ (R.Weininger) • 2 Ind. 20.4.23 Bischoffsee TÜ



Sandregenpfeifer, Bischoffsee, 25.5.23 (G.Ströhle)

(G.Ströhle, H.-D.Schrode) • 1 Ind. 27.4.23 Bischoffsee TÜ (A.S.Lüdtke, G.Ströhle) • 1 Ind. 8.5.23 Bischoffsee TÜ (R.Weininger)

Großer Brachvogel 1 Ind. 28.2.23 Riedgraben & Sülcher Feld TÜ (K.Kilchling-Hink, N.Schöffski) • 3 dz. 19.4.23 Martinsberg TÜ (T.Gottschalk) • 1 Ind. 6.5.23 Bischoffsee TÜ (G.Ströhle) • 1 Ind. 25.6.23 Bischoffsee TÜ (G.Ströhle) • 1 Ind. 26.6.23 Bischoffsee TÜ (P.Klein)

Uferschnepfe 13 Ind. 26.4.23 Bischoffsee TÜ (G.Ströhle)

Waldschnepfe 1 Ind. 23.2.23 Schönbuch Kaltenbüchle TÜ (D.Koelman) • 1 Ind. 6.3.23 Schönbuch Mauterswiese TÜ (S.Sändig) • 1 Ind. 11.3.23 Gutsb.Münsingen Engelburg RT (L.G.Sikora) • 1 Ind. 14.3.23 Schönbuch Mauterswiese TÜ (S.Sändig) • 1 Ind. 15.3.23 Engstingen Kohlsetten RT (H.Henheik) • 1 Ind. 17.3.23 Zwiefalten Silberhalde RT (P.Reufsteck) • 1 A1 18.3.23 MhB-bw299 BL (K.Hertel) • 1 Ind. 20.3.23 Gomadingen Kohlstatt. Tal ♀ RT (H.Henheik) • 1 Ind. 23.3.23 Gutsb.Münsingen Gruorn S RT (M.Kramer) • 1 Ind. 23.3.23 Reutlingen NSG Listhof O RT (J.Lenz) • 2 Ind. 30.3.23 Schönbuch Mauterswiese TÜ (S.Sändig) • 1 Ind. 30.3.23 Schönbuch Wolfgrube TÜ (S.Sändig) • 1 Ind. 30.3.23 Unt. Kirnbachtal/Olgahain TÜ (N.Agster) • 1 Ind. 31.3.23 NSG Eisenbachhain TÜ (S.Sändig) • 1 Ind. 31.3.23 Schönbuch Dreispitz TÜ (S.Sändig) • 1 Ind. 31.3.23 Walddorfhäslach Fuchswasen RT (S.Sändig) • 1 Ind. 6.4.23 Lichtenstein Engstingen RT (M.Schleizer) • 1 Ind. 6.4.23 Schönbuch Wolfgrube TÜ (S.Sändig) • 1 Ind. 11.4.23 Geislingen Kohlgraben BL (H.Fuchs) • 1 Ind. 12.4.23 Schönbuch Mauterswiese TÜ (S.Sändig) • 1 Ind. 14.4.23 Reutlingen Gönn. Seen Umg RT (H.Henheik) • 1 A1 14.4.23 Winterlingen Bol BL (A.Dietz) • 1 A1 18.4.23 Winterlingen Bol BL (A.Dietz) • 1 A2 26.4.23 Entringen Pfaffenberg TÜ (H.Stadelmaier) • 3 A2 6.5.23 Rauher Rammert TÜ (D.Masur) • 2 Ind. 12.5.23 Tailfingen-Neuweiler BL (B.Wilberg) • 1 C14b 19.5.23 Kusterd. Schinderklinge TÜ (A.Hachenberg) • 1 A2 21.5.23 Unt. Kirnbachtal/Olgahain TÜ (N.Agster) • 1 A1 25.5.23 St. Johann Fohlenhof RT (M.Staab)



Rotschenkel, Bischoffsee, 25.5.23 (G.Ströhle)

Zwergschnepfe 1 Ind. 27.1.23 Wiesbrunnen Tü (R.Kratzer)
• 1 Ind. 10.2.23 Ammerbuch Tü (L.Stoltze) • 1 Ind. 17.3.23
Ammerbuch Tü (M.Salcher) • 1 Ind. 7.4.23 Bischoffsee Tü
(G.Ströhle)

Bekassine Erstbeobachtungen: 1 Ind. 27.1.23 Wiesbrun-
nen Tü (R.Kratzer) • 1 Ind. 28.1.23 Riedgraben & Sülcher
Feld Tü (H.Götz) • 1 Ind. 31.1.23 Bischoffsee Tü (S.Hecht)
• 3 Ind. 3.2.23 Altingen Hanfäcker Tü (H.Stadelmaier) •
1 Ind. 11.2.23 Altingen Tü (W.Seitz)

Gebietsmaxima ab 4 Ind.: 4 Ind. 21.2.23 Feuchtgebiet
Vohental BL (K.Hertel) • 4 Ind. 16.3.23 Altingen Hanfäcker
Tü (M.Salcher) • 11 Ind. 7.4.23 Bischoffsee Tü (G.Ströhle,
H.Götz, M.Henkel) • 7 Ind. 19.3.23 Wiesbrunnen Tü
(P.Fahr, S.Hecht)

Flussuferläufer Erstbeobachtungen: 1 Ind. 21.3.23 Bi-
schoffsee Tü (L.Schulz, P.Fahr) • 1 Ind. 26.3.23 Wiesbrun-
nen Tü (D.Koelman) • 1 Ind. 16.4.23 Neckar: Brücke Alten-
burg - Brückelstadt RT (WVZ Reutlingen) • 1 Ind. 16.4.23
NSG Salenhofweiher BL (S.Fechter)

Gebietsmaxima > 3: 5 Ind. 5.5.23 Bischoffsee Tü (H.Götz,
L.Gerlinger) • 4 Ind. 7.5.23 Hirschauer BS Tü (N.Anthes) •
3 Ind. 6.5.23 Schlattwiesen-Seen RT (R.Finkbeiner)

Dunkler Wasserläufer 2 Ind. 17.4.23 Bischoffsee Tü
(G.Ströhle) • 2 Ind. 21.-23.4.23 Bischoffsee Tü (C.Winter,
G.Ströhle, H.Stadelmaier, D.Neff, H.Götz, R.Krat-
zer, M.Henkel) • 1 Ind. 30.4.23 Bischoffsee Tü (A.Nagel,
A.S.Lüdtke, R.Kratzer)

Rotschenkel 2 Ind. 25.3.23 Bischoffsee Tü (A.Nagel, N.An-
thes, R.Härle) • 2 Ind. 7.4.23 Bischoffsee Tü (G.Ströhle) •
1 Ind. 11.4.23 Bischoffsee Tü (H.Götz, M.Henkel, N.An-
thes) • 1-3 Ind. 22.-29.4.23 Bischoffsee Tü (A.Nevoigt,
H.Götz, G.Ströhle, A.S.Lüdtke, K.Kilchling-Hink, M.Grim-
minger) • 2 Ind. 25.-26.5.23 Bischoffsee Tü (G.Ströhle,
C.u.S.Zantke, L.Gerlinger) • 1 Ind. 20.6.23 Riedgraben &
Sülcher Feld Tü (N.Anthes) • 1 Ind. 22.6.23 Bischoffsee Tü
(G.Ströhle)

Grünschenkel Erstbeobachtungen: 4 Ind. 7.4.23 Bi-
schoffsee Tü (G.Ströhle, H.Götz, M.Henkel) • 2 Ind.
17.4.23 Schweigbrühl Ammertal Tü (D.Koelman) • 1 Ind.
22.4.23 Riedgraben & Sülcher Feld Tü (S.Geißler-Strobel)
Gebietsmaxima ab 4 Ind.: 4 Ind. 8.5.23 Ammertal Tü
(A.Nevoigt, H.Götz) • 4 Ind. 10.5.23 Ammertal Tü
(R.Steiner, T.Gottschalk) • 8 Ind. 23.4.23 Bischoffsee Tü
(G.Ströhle, M.Henkel)



Grünschenkel, Ammertal, 20.4.23 (D.Koelman)

Waldwasserläufer Erstbeobachtungen: 3 Ind. 14.3.23
Schweigbrühl Ammertal Tü (D.Koelman, S.Hecht) • 1 Ind.
15.3.23 Bischoffsee Tü (G.Ströhle) • 1 Ind. 20.3.23 Stw.
Kiebingen Tü (H.Götz) • 1 Ind. 22.3.23 Metzingen Seebach
RT (A.Gorthner)

Gebietsmaxima ab 3 Ind.: 5 Ind. 19.6.23 Ammertal Tü
(D.Koelman) • 17 Ind. 25.6.23 Bischoffsee Tü (G.Ströhle,
R.Bröker, S.Bertels) • 3 Ind. 18.4.23 Feuchtgebiet Vohental
BL (A.Kischkel-Bahlo) • 3 Ind. 20.6.23 Riedgraben &
Sülcher Feld Tü (H.Götz) • 3 Ind. 5.4.23 Wiesbrunnen Tü
(S.Hecht)

Bruchwasserläufer Erstbeobachtungen: 4 Ind. 10.4.23 Bi-
schoffsee Tü (R.Weininger) • 1 Ind. 16.4.23 Riedgraben &
Sülcher Feld Tü (G.Ströhle) • 1 Ind. 18.4.23 Wiesbrunnen
Tü (L.Stoltze) • 1 Ind. 21.4.23 Schweigbrühl Ammertal Tü
(D.Koelman) • 1 Ind. 22.4.23 Feuchtgebiet Vohental BL
(K.Hertel)

Gebietsmaxima ab 3 Ind.: 3 Ind. 6.-9.5.23 Ammertal Tü Tü
(T.Gottschalk, A.Nevoigt, H.Götz, D.Koelman) • 46 Ind.
29.4.23 Bischoffsee Tü (G.Ströhle, M.Grimminger, M.Hen-
kel, R.Benz, R.Härle, R.Kratzer, U.Wolf) • 3 Ind. 27.4.23
Feuchtgebiet Vohental BL (K.Hertel) • 3 Ind. 6.5.23
Schweigbrühl Ammertal Tü (D.Koelman)

Kampfläufer Erstbeobachtungen: 3 Ind. 15.3.23 Bi-
schoffsee Tü (G.Ströhle) • 1 Ind. 15.3.23 Riedgraben &
Sülcher Feld Tü (H.Götz) • 1 Ind. 25.3.23 Wiesbrunnen Tü
(S.Hecht)

Gebietsmaxima ab 5 Ind.: 5 Ind. 12.-13.5.23 Ammertal Tü
(D.Koelman, P.Fahr, T.Gottschalk, P.Spraul) • 12 Ind.
4.5.23 Bischoffsee Tü (G.Ströhle, H.-D.Schrode, K.Raphael,
R.Bröker)

Zwergstrandläufer 2 Ind. 18.-20.5.23 Bischoffsee Tü
(A.Hachenberg, G.Ströhle, A.Hachenberg, H.-D.Schrode,
J.Plümpe, N.Anthes, T.Gottschalk, R.Härle) • 1 Ind. 26.5.23
Bischoffsee Tü (C.u.S.Zantke)

Temminckstrandläufer 1 Ind. 15.5.23 Bischoffsee Tü
(G.Ströhle) • 1 Ind. 17.5.23 Ammertal Tü Tü (J.Plümpe,
T.Gottschalk) • 1 Ind. 26.5.23 Bischoffsee Tü (C.u.S.Zantke,
L.Gerlinger)

Alpenstrandläufer 1 Ind. 31.3.23 Bischoffsee Tü (C.Rand-
ler)

Zwergmöwe 17 (10 ad., 7 K2) 28.4.23 Bischoffsee Tü
(G.Ströhle)



Weißflügel-Seeschwalbe, Quecksee, 21.5.23 (M.Henkel)

Lachmöwe *Meldungen ab 50 Ind.:* 62 Ind. 28.4.23 Bischoffsee TÜ (G.Ströhle, H.Götz) • 83 (1 K1) 25.6.23 Bischoffsee TÜ (G.Ströhle)

Schwarzkopfmöwe 1 ad. 11.4.23 Bischoffsee TÜ (H.Götz) • 1 K3 15.4.23 Bischoffsee TÜ (G.Ströhle, H.Götz) • 2 ad. 24.4.23 Bischoffsee TÜ (G.Ströhle) • 1 ad. 28.4.23 Bischoffsee TÜ (G.Ströhle) • 2 Ind. 1.5.23 Bischoffsee TÜ (G.Ströhle) • 2 (1 K3, 1 K2) dz. 6.5.23 Laupp-Hof Hirschau TÜ (A.Hachenberg) • 1 K2 9.5.23 Bischoffsee TÜ (U.Schmid) • 2 K2 22.6.23 Bischoffsee TÜ (G.Ströhle)

Sturmmöwe 1 Ind. 6.2.23 Bischoffsee TÜ (H.-D.Schrode) • 2 ad. 25.2.23 Bischoffsee TÜ (A.Nagel, N.Anthes) • 2 Ind. 11.6.23 Lauchertsee Mägerkingen RT (H.Henheik)

Mittelmeermöwe *Brutnachweise:* 1 Brut mit drei Jungvögeln, welche alle flügge wurden ab 19.4.23 Bischoffsee TÜ (G.Ströhle, A.Hachenberg, J.Plümpe, u.v.a.)

Gebietsmaxima ab 3 Ind.: 3 ad. 26.3.23 Abgr. Dotternhausen BL (F.Lamprecht) • 9 Ind. 25.3.23 Bischoffsee TÜ (A.Knapp, A.Nagel, R.Härle) • 3 ad. 17.3.23 Kirchentellinsfurter BS TÜ (S.Hecht) • 3 Ind. 14.1.23 Mayersee TÜ (S.Hecht) • 3 Ind. 24.4.23 Stw. Kiebingen TÜ (A.Nevoigt) • 5 Ind. 13.5.23 Tübingen Innenstadt TÜ (A.Hachenberg)

Steppenmöwe 1 K2 15.3.23 Bischoffsee TÜ (G.Ströhle)

Heringsmöwe 2 Ind. 19.3.23 NSG Salenhofweiher BL (S.Fechter) • 4 Ind. 13.5.23 Bischoffsee TÜ (G.Ströhle)

Raubseeschwalbe 1 Ind. 7.4.23 Bischoffsee TÜ (G.Ströhle, H.Götz, M.Henkel, U.Wolf) • 1 Ind. 6.5.23 Bischoffsee TÜ (A.Hachenberg, C.Betz, C.Winter, D.Koelman, G.Ströhle, M.Henkel, P.Fahr, R.Kratzer)

Weißflügel-Seeschwalbe 9 Ind. 4.5.23 Bischoffsee TÜ (A.S.Lüdtke, C.Randler, G.Ströhle, H.-D.Schrode, H.Götz, K.Raphael, L.Beyer, R.Bröker, R.Weininger) • 1 Ind. 21.5.23 Bischoffsee TÜ (M.Maurer, T.Heselschwerdt, U.Bletzinger) • 2 ad. 21.5.23 Quecksee TÜ (J.Plümpe, K.Gaus, L.Gerlinger, M.Halder, M.Henkel, R.Härle)

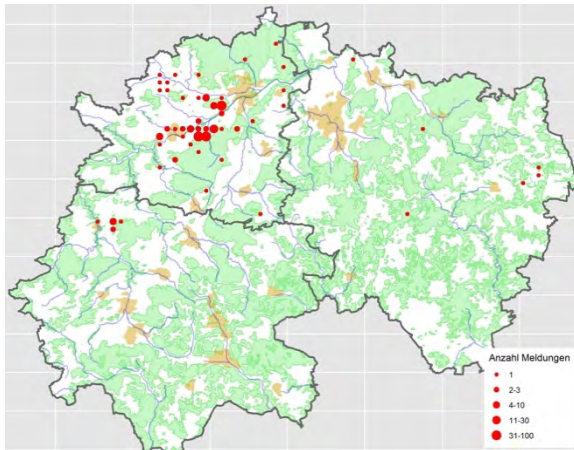
Trauerseeschwalbe 2 Ind. 5.5.23 Bischoffsee TÜ (G.Ströhle, R.Weininger) • 1 Ind. 21.5.23 Bischoffsee TÜ (T.Heselschwerdt) • 2 (1 ad.) 21.5.23 Quecksee TÜ (J.Plümpe, K.Gaus, L.Gerlinger, M.Henkel, R.Härle) • 4 Ind. 23.5.23 Bischoffsee TÜ (G.Ströhle) • 9 Ind. 24.5.23 Bischoffsee TÜ (K.Raphael, M.Maurer, N.Anthes, S.Hecht) • 2 Ind. 25.5.23 Bischoffsee TÜ (A.S.Lüdtke, B.Wilberg, C.Winter, G.Ströhle, P.Fahr) • 8 Ind. 28.5.23 Bischoffsee TÜ (K.Vowinkel, M.Gamerdinger, R.Kratzer) • 1 ad. 31.5.23 NSG Salenhofweiher BL (S.Fechter) • 1 Ind. 12.6.23 Bischoffsee TÜ (G.Ströhle)

Flusseeeschwalbe 1 Ind. 18.4.23 Bischoffsee TÜ (S.Hecht) • 1 Ind. 23.4.23 Bischoffsee TÜ (G.Ströhle) • 3 Ind. 25.4.23 Bischoffsee TÜ (G.Ströhle) • 1 Ind. 4.6.23 Bischoffsee TÜ (N.Anthes) • 2 Ind. 16.6.23 Bischoffsee TÜ (G.Ströhle) • 2 Ind. 18.6.23 Bischoffsee TÜ (G.Ströhle, M.Scheiber)

Hohltaube *Meldungen ab 30 Ind.:* 68 Ind. 6.3.23 Wankenheim TÜ (S. Bauer) • 60 Ind. 13.3.23 Winterlingen BL (A.Dietz) • 74 Ind. 11.4.23 Vorderer See Reusten TÜ (C.Randler)

Ringeltaube *Winterbeobachtungen bis Mitte Januar:* 5 Ind. 2.1.23 Ehingen - Schadenweiler TÜ (S.Hecht) • 2 Ind. 6.1.23 Reutlingen Storlach RT (F.Laier) • 4 Ind. 6.1.23 Wannweil RT (M.Rieger) • 10 Ind. 12.1.23 Reutlingen RT (A.Petershans) • 1 Ind. 13.1.23 Reutlingen N RT (H.Götz) • 1 Ind. 13.1.23 Steinlachmündung TÜ (A.Nagel) • 71 Ind. 14.1.23 Martinsberg TÜ (R.Härle)

Turteltaube 2 Ind. 1.5.23 Riedgraben & Sülcher Feld TÜ (H.Götz) • 1 A2 18.5.23 Mössingen TÜ (W.Pielsticker) • 1 Ind. 19.5.23 Mössingen TÜ (W.Pielsticker)



Räumliche Verteilung der Kuckuck-Meldungen im ersten Halbjahr 2023. Frappierend ist das großflächige Fehlen in den meisten Waldgebieten – verbunden mit dem Aufruf, künftig gezielter auf diese Art zu achten.

Kuckuck Erstbeobachtungen: 1 Ind. 2.4.23 Bad Urach RT (A.Nevoigt) • 1 Ind. 11.4.23 Bischoffsee Tü (H.Götz) • 1 Ind. 12.4.23 Quecksee Tü (R.Bröker) • 1 Ind. 20.4.23 Schweibrühl Ammertal Tü (D.Koelman)

Schleiereule 6 Meldungen mit insg. 8 Ind. Ein Brutnachweis im Lk Tü.

Raufußkauz 2 Meldungen mit insg. 2 Ind.

Steinkauz 23 Meldungen mit insg. 41 Ind. Brutnachweis im Landkreis RT.

Sperlingskauz 7 Meldungen mit insg. 14 Ind.

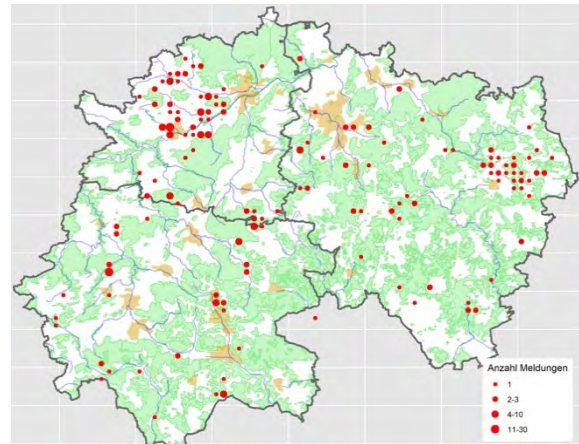
Waldohreule Brutnachweise: 1 K1 16.6.23 Pfrondorf Hägnach Tü (P.Mann) • 3 C12 24.6.23 Pfrondorf Hägnach Tü (M.Zobel) • 2 C16 17.6.23 Wurmlingen Tü (T.Gottschalk)

Sumpfohreule 1 Ind. 22.4.23 Münsingen Vier Linden RT (J.Volk)

Ziegenmelker Der langjährig anwesende Reviervogel am Schnarrenberg Tü wurde 2023 nicht festgestellt. 1 Ind. 9.5.23 Pliezhausen Bannhölzle RT (R.Mürke fide A.Gorhner) • 1 ♂ 21.5.23 Wurmlingen Tü (M.Stöver)

Mauersegler Erstbeobachtungen: 2 Ind. 17.4.23 Kilchberg Tü (R.Härle) • 1 Ind. 18.4.23 Bischoffsee Tü (G.Ströhle) • 9 Ind. 21.4.23 Ammertal Tü Tü (D.Koelman) • 2 Ind. 22.4.23 RT-Mittelstadt Wehr RT (F.Walker) • 1 Ind. 22.4.23 Tübingen Innenstadt Tü (J.Kreuziger) • 8 Ind. 23.4.23 Hirschauer BS Tü (R.Härle)

Bienenfresser 1 Ind. 6.5.23 Backofenfelsen BL (M.Handschuh) • 8 Ind. 7.5.23 Katzenbachtal Tü (U.Knief) • 4 Ind. 7.5.23 Wurmlingen Tü (T.Gottschalk) • 1 Ind. 9.5.23 Bad Niedernau Reischen Tü (K.Kilchling-Hink) • 5 dz. 9.5.23 Tübingen Sonnenhalde Tü (R.Kratzer) • 11 Ind. 13.5.23 Reutlingen Degerschlacht O RT (B.Peter) • 15 Ind. 14.5.23 Reutlingen Römerschanze RT (H.-M.Koch) • 3 Ind. 16.5.23 Dettingen a.d.E. Papierfabrik RT (U.Bayer) • 4 Ind. 16.5.23



Räumliche Verteilung der Neuntöter-Meldungen im ersten Halbjahr 2023.

Kusterdingen Tü (U.Remensperger) • 2 dz. 20.5.23 Hirschau Tü (N.Anthes) • 7 Ind. 23.5.23 Hohenstein Bernloch RT (G.Gaßner) • 7 Ind. 25.5.23 Albrand Killer BL (D.Masur) • 1 dz. 27.5.23 Kiebingen Tü (S.Hecht) • 12 dz. 27.5.23 Schwarzenburg Entringen Tü (D.Masur)

Wiedehopf 1 Ind. 18.3.23 Ammerbuch Hartwald S Tü (R.Weininger) • 1 Ind. 18.-21.4.23 Winterlingen Mark BL (A.Dietz) • 1 Ind. 19.4.23 RT Oferdingen S RT (E.Ettenhuber) • 1 Ind. 21.4.23 Heselwangen BL (E.Haug fide H.Fuchs) • 1 Ind. 21.4.23 Onstmettingen Gockeler BL (M.Kramer) • 1 Ind. 23.4.23 Wolfstal/Härle BL (S.Hocheder) • 1 Ind. 27.4.23 Harthausen Ziegeläcker BL (A.Dietz)

Wendehals Erstbeobachtungen: 1 Ind. 4.4.23 Schadenweiler Spielbühl Tü (A.Nevoigt) • 1 ♂ 6.4.23 Albstadt BL (K.Hertel) • 1 Ind. 7.4.23 Bischoffsee Tü (G.Ströhle) • 1 Ind. 7.4.23 NSG Trichter-Ehehalde Tü (C.Winz) • 1 Ind. 7.4.23 Rottenburg Wegental Tü (C.Randler) • 3 Ind. 8.4.23 Burg Roseck Tü (U.Wolf)

Pirol Erstbeobachtungen: 1 Ind. 1.5.23 Bischoffsee Tü (G.Ströhle) • 1 A1 1.5.23 Schönbuch Dachsbühl Tü (D.Schwämmle) • 1 Ind. 4.5.23 Metzingen Schmiedstobelsee RT (D.Schurr) • 1 A2 5.5.23 Heuberger Tor Tü (P.Fahr) • 1 A2 6.5.23 Ammerbuch Hartwald S Tü (M.Gamerdinger) • 2 B3 (1 ♂, 1 ♀) 6.5.23 Reutlingen Markwasen RT (R.Finkbeiner)

Neuntöter Erstbeobachtungen: 1 Ind. 22.4.23 Kl. Heuberg Rosenfeld BL (C.Bautsch) • 1 ♀ 22.4.23 Riedgraben & Sülcher Feld Tü (H.Götz) • 2 Ind. 23.4.23 WSG Gehrnfeld Tü (F.Gottschall) • 1 ♂ 25.4.23 Bischoffsee Tü (G.Ströhle, S.Hecht) • 1 ♀ 26.4.23 Rottenburg Streimberg Tü (N.Anthes) • 1 ♂ 26.4.23 Stw. Kiebingen Tü (A.Nevoigt)



Raubwürger, Hinterer See Reusten, 28.2.23 (L.Stoltze)

Raubwürger Letztbeobachtungen Winter: 1 Ind. 15.3.23 Gutsb.Münsingen RT (P.Reufsteck) • 1 Ind. 21.3.23 Reutlingen Rossberg RT (M.Kramer) • 1 Ind. 23.3.23 Gruorn S RT (M.Kramer) • 1 Ind. 23.3.23 Winterlingen BL (A.Dietz) • 1 Ind. 6.4.23 Ermesloh RT (M.Kramer)

Elster Meldungen ab 30 Ind.: 50 Ind. 17.2.23 Quecksee Tü (H.Götz) • 60 Ind. 28.2.23 Riedgraben & Sülcher Feld Tü (H.Götz)

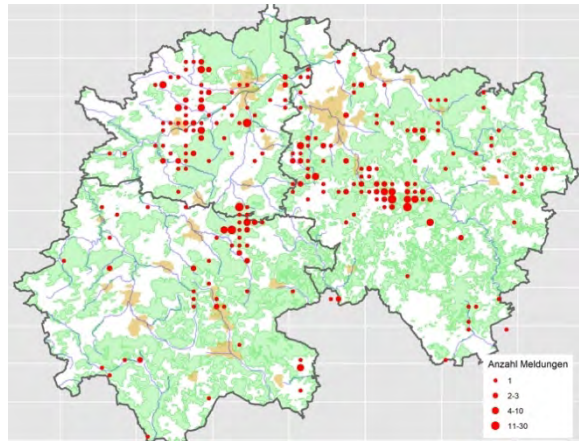
Tannenhäher 1 Ind. 30.4.23 Oberhohenberg BL (D.Kolb) • 1 Ind. 17.5.23 Hinterer Schafberg BL (T.Hoffmann)

Dohle Meldungen ab 100 Ind.: 300 Ind. 4.1.23 Ammertal Wasserwiesen Tü (M.Kramer) • 1000 Ind. 9. + 19.1.23 Hechingen Lotzenäcker BL (C.Winz) • 200 Ind. 20.1.23 Riedgraben & Sülcher Feld Tü (R.Härle) • 100 Ind. 21.1.23 Lichtenstein Unterh. RT (M.Maurer) • 235 Ind. 22.1.23 Hohenstein Beurenhart RT (H.-M.Koch) • 130 Ind. 23.1.23 Anlagensee Tü (M.Kramer) • 130 Ind. 31.1.23 Tübingen Innenstadt Tü (M.Adler) • 150 Ind. 3.2.23 Wiesbrunnen Tü (L.Stoltze) • 136 Ind. 6.2.23 Kusterdingen Holzwiesen Tü (U.Remensperger) • 200 Ind. 7.2.23 Anlagensee Tü (R.Härle) • 100 Ind. 11.2.23 Kläranlage Lustnau Tü (D.Koelman) • 160 Ind. am SP. 28.2.23 Lichtenstein Holzelf. Z RT (H.Henheik) • 100 Ind. 8.3.23 Engstingen Kohlsetten Z RT (H.Henheik) • 210 Ind. 25.6.23 Bischoffsee Tü (G.Ströhle)

Saatkrähe Brutnachweise: 5 C13b 25.4.23 Reutlingen RT (H.-M.Koch) • Zahlreiche Beobachtungen zur Brutzeit in Rottenburg Zentrum sowie Familientrupps im Hochsommer deuten auf ein neues Brutvorkommen hin, Nester wurden aber bislang nicht entdeckt (H.Götz u.a.).



Dohle mit Merkmalen der nordischen ssp. modenula, Gehrnfeld, 2.4.23 (H.Götz)



Räumliche Verteilung der Kolkkrabe-Meldungen im ersten Halbjahr 2023.

Meldungen ab 15 Ind.: 25 Ind. 15.1.23 Reicheneck RT (G.Rehlinger) • 85 Ind. 19.2.23 Ohmenhausen Schammberg RT (B.Peter) • 21 (8 K1) 20.6.23 Riedgraben & Sülcher Feld Tü (A.S.Lüdtke, N.Anthes)

Rabenkrähe Meldungen ab 300 Ind.: 400 Ind. am SP. 7.1.23 Reutlingen Industriegb. W RT (A.Geß)

Kolkkrabe Meldungen ab 20 Ind.: 70 Ind. 6.1.23 Beurener Wiesen BL (C.Wegst) • 100 Ind. 8.1.23 Kreismülldeponie BL (M.Kramer) • 40 Ind. am SP. 14.2.23 Dreifürstenstein BL (F.Pollich) • 30 Ind. am SP. 18.2.23 Beurener Wiesen BL (F.Pollich) • 21 Ind. 13.3.23 Beurener Wiesen BL (F.Pollich) • 24 Ind. 24.3.23 Beurener Wiesen BL (F.Pollich) • 40 Ind. am SP. 30.3.23 Beurener Wiesen BL (F.Pollich) • 60 Ind. am SP. 2.4.23 Beurener Wiesen BL (F.Pollich) • 100 Ind. 7.4.23 Lichtenstein Heutal RT (H.Henheik) • 28 Ind. am SP. 11.4.23 Beurener Wiesen BL (F.Pollich) • 76 Ind. 21.4.23 Reutlingen Alteburg RT (J.Lenz) • 50 Ind. 5.6.23 RT-Bronnweiler N RT (C.Mauz) • 20 Ind. 21.6.23 RT Gönningen RT (H.Henheik)

Beutelmeise 1 Ind. 21.3.23 Bischoffsee Tü (C.Randler) • 1 Ind. 26.3.23 Vorderer See Reusten Tü (N.Anthes) • 2 Ind. 28.3.23 Bischoffsee Tü (J.Stipp) • 2 Ind. 31.3.23 Vorderer See Reusten Tü (M.Salcher) • 1 Ind. 6.5.23 Laupp-Hof Hirschau Tü (A.Hachenberg)

Haubenlerche *Vorbehaltlich Anerkennung durch die AKBW erster Nachweis im Berichtsgebiet seit Jahrzehnten, zuletzt ca. 1980er Jahre.* 1 Ind. 30.4.23 NSG Kornbühl BL (A.Dietz)

Heidelerche *Erstbeobachtungen:* 3 Ind. 20.2.23 Gutsb.Münsingen RT (M.Rößner) • 1 Ind. 21.2.23 Reutlingen Rossberg O RT (M.Kramer)

Gebietsmaxima ab 10 Ind.: Bis zu 17 Ind. 4.5.23 Gutsbez. Münsingen RT (M.Kramer)

Sommerbeobachtungen: 2 A2 18.6.23 Albstadt BL (K.Hertel) • 1 A2 20.6.23 Reutlingen Rossberg O RT (C.Mauz) • 1 Ind. 28.6.23 Plettenberg BL (A.Brall) • 1 Ind. 29.6.23 NSG Hochwiesen RT (A.Petershans)

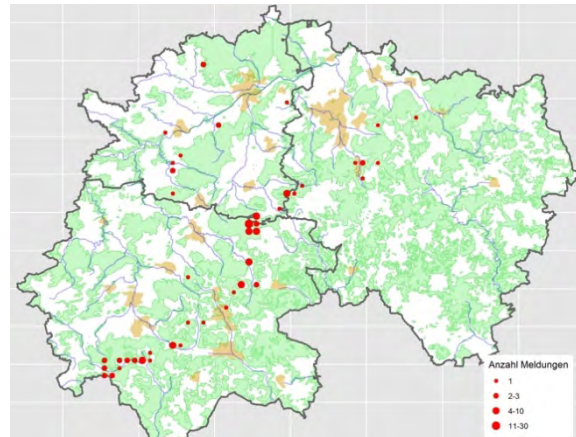
Uferschwalbe *Erstbeobachtungen:* 1 Ind. 15.3.23 Bischoffsee Tü (G.Ströhle) • 1 Ind. 16.4.23 Abgr. Dotternhausen BL (F.Lamprecht) • 2 A1 18.4.23 Laupp-Hof Hirschau Tü (H.Nebelsieck) • 1 Ind. 19.4.23 Ammertal Tü Tü (R.Steiner)

Gebietsmaxima ab 10 Ind.: 67 Ind. 30.4.23 Bischoffsee Tü (A.Nagel, A.S.Lüdtke, H.-L.Schnitzler, H.Götz) • 30 Ind. am SP. 2.6.23 Rohrwiesen Ammertal Tü (F.Straub)

Rauchschwalbe *Erstbeobachtungen:* 1 Ind. 15.3.23 Bischoffsee Tü (G.Ströhle) • 1 Ind. 17.3.23 RT Oferdingen S RT (E.Ettenhuber) • 2 Ind. 18.3.23 Kilchberg Tü (R.Härle) • 2 Ind. 18.3.23 Riedgraben & Sülcher Feld Tü (A.Nagel) • 1 Ind. 19.3.23 NSG Salenhofweiher BL (S.Fechter) • 2 Ind. 23.3.23 Reutlingen Altenburg Z RT (E.Ettenhuber)
Meldungen ab 200 Ind.: 200 Ind. 16.4.23 Abgr. Dotternhausen BL (F.Lamprecht)

Mehlschwalbe *Erstbeobachtungen:* 1 Ind. 28.3.23 Bischoffsee Tü (H.Götz) • 1 Ind. 28.3.23 Jettenburg Tü (S.Bauer) • 2 Ind. 3.4.23 Hirschauer BS Tü (A.Nevoigt) • 3 Ind. 3.4.23 Kuhwiesen/Spitzb Hirschau Tü (A.Nevoigt) • 1 Ind. 3.4.23 Tübingen Innenstadt Tü (M.Ludwig)
Meldungen ab 100 Ind.: 500 Ind. 16.4.23 Kirchentellinsfurter BS Tü (M.Adler) • 100 Ind. 17.4.23 Quecksee Tü (R.Härle)

Bartmeise Mehrfach 3-8 Ind. 22.1.-13.2.23 Quecksee Tü (H.Götz) • 5 Ind. 8.3.23 Quecksee Tü (H.Götz)



Räumliche Verteilung der Berglaubsänger-Meldungen im ersten Halbjahr 2023

Waldlaubsänger *Erstbeobachtungen:* 1 Ind. 14.4.23 Umspannwerk Tübingen Tü (N.Anthes) • 1 A2 15.4.23 Spitzberg Tü (T.Gottschalk) • 1 Ind. 18.4.23 NSG Hirschauer Berg Tü (G.Ströhle) • 1 Ind. 18.4.23 Rottenburg Weggental Tü (C.Randler) • 1 A2 21.4.23 Kirchentellinsfurt Tü (J.Jebam) • 1 ♂ 22.4.23 Reutlingen (V.Buntrock) • 1 A2 22.4.23 Reutlingen Rossberg RT (G.Zerweck)

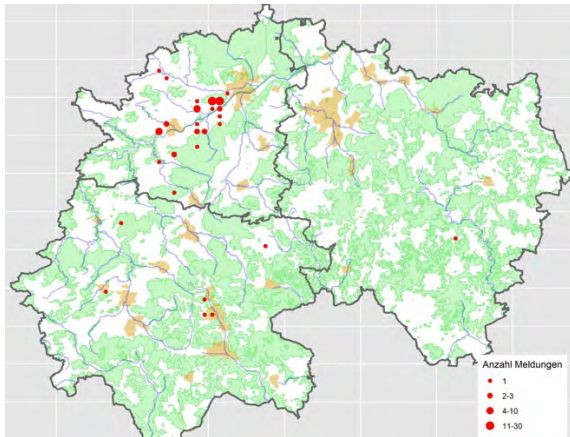
Fitis *Erstbeobachtungen:* 1 Ind. 26.3.23 Bischoffsee Tü (M.Scheiber, R.Härle) • 1 ♂ 1.4.23 Rottenburg Weggental Tü (C.Randler) • 1 Ind. 2.4.23 Neckar Schänzle Rottenburg Tü (H.Götz) • 1 A2 2.4.23 Neuer See Hirschau Tü (N.Anthes) • 1 Ind. 4.4.23 Bad Urach RT (V.Exner)

Zilpzalp *Winterbeobachtungen:* 1 Ind. 7.1.23 Altingen Tü (F.Hermann) • 1 Ind. 8.1.23 Quecksee Tü (P.Klein)

Feldschwirl *Erstbeobachtungen:* 1 A2 22.4.23 Rottenburg Weggental Tü (C.Randler) • 1 A2 23.4.23 NSG Vollmershalde Tü (M.Kramer) • 1 A2 24.4.23 Rohrwiesen Ammertal Tü (T.Gottschalk) • 1 A2 24.4.23 Schweibrühl Ammertal Tü (P.Fahr) • 1 Ind. 25.4.23 Ammertal Tü Tü (L.Hausner) • 1 Ind. 25.4.23 Bischoffsee Tü (G.Ströhle) • 1 Ind. 25.4.23 Ehingen - Schadenweiler Tü (M.Rieger)



Rastender Berglaubsänger, Hirschauer Baggersee, 23.4.23 (N.Anthes)



Räumliche Verteilung der Feldschwirl-Meldungen im ersten Halbjahr 2023.

Schlagschwirl 1 Ind. 7.5.23 Schafberg BL (T.Hoffmann)

Schilfrohrsänger 1 Ind. 15.-28.4.23 Bischoffsee TÜ (G.Ströhle, C.Randler, H.Götz) • 1 Ind. 17.4.23 Quecksee TÜ (G.Ströhle) • 1 Ind. 17.4.23 Stw. Kiebingen TÜ (G.Ströhle) • 3 Ind. 20.4.23 Quecksee TÜ (G.Ströhle, H.Götz) • 1 Ind. 24.4.23 Quecksee TÜ (G.Ströhle) • 1 Ind. 26.4.23 Stw. Kiebingen TÜ (A.Nevoigt) • 1 Ind. 27.4.23 Riedgraben TÜ (A.Nevoigt) • 2 Ind. 2.5.23 Stw. Kiebingen TÜ (A.Nevoigt) • 1 Ind. 12.5.23 Riedgraben TÜ (T.Gottschalk)

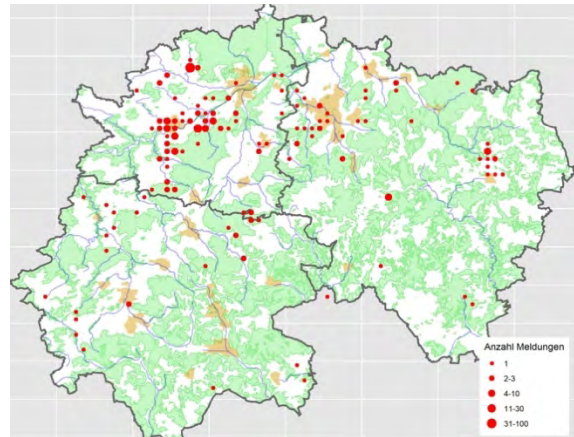
Sumpfrohrsänger Erstbeobachtungen: 1 A2 1.5.23 Hirschauer BS TÜ (A.Nagel) • 1 A2 2.5.23 Riedgraben & Sülcher Feld TÜ (R.Deile) • 1 ♂ 3.5.23 Vorderer See Reusten TÜ (H.Stadelmaier) • 1 A2 6.5.23 Rottenburg Streimberg TÜ (N.Anthes) • 1 Ind. 6.5.23 Schlattwiesen-Seen RT (R.Finkbeiner) • 1 A2 7.5.23 Mähringen Eichwiesen TÜ (U.Remensperger) • 1 Ind. 7.5.23 Riedgraben TÜ (H.Götz)

Teichrohrsänger Erstbeobachtungen: 1 Ind. 17.4.23 Quecksee TÜ (G.Ströhle) • 2 A2 22.4.23 Hirschauer BS TÜ (N.Anthes) • 1 A2 23.4.23 Mähringen Eichwiesen TÜ (T.Helschwerdt) • 1 Ind. 23.4.23 NSG Salenhofweiher BL (S.Fechter) • 1 Ind. 23.4.23 Riedgraben & Sülcher Feld TÜ (H.Götz) • 1 Ind. 23.4.23 Stw. Kiebingen TÜ (D.Kolb, M.Henkel)

Drosselrohrsänger 1 Ind. 25.-28.4.23 Bischoffsee TÜ (G.Ströhle) • 1 Ind. 25.5.23 Bischoffsee TÜ (G.Ströhle) • 1 Ind. 2.6.23 Wiesbrunnen TÜ (C.Randler) • 1 B4 17.6.23 Stw. Kiebingen TÜ (G.Ströhle)

Gelbspötter 1 A2 4.5.23 Reutlingen Rommelsbach Z RT (D.Frei) • 1 Ind. 5.5.23 Bischoffsee TÜ (G.Ströhle) • 1 Ind. 20.5.23 Rottenburg Streimberg TÜ (A.Hachenberg) • 1 A2 26.5.23 Gomadingen Jungholz RT (M.Staab) • 1 A2 28.5.23 Wannweil RT (U.Remensperger)

Mönchsgasmücke Winterbeobachtungen: 1 ♀ 22.-29.1.23 Reutlingen RT (V.Malzacher)



Räumliche Verteilung der Klappergrasmücken-Meldungen im ersten Halbjahr 2023.

Gartengrasmücke Erstbeobachtungen: 1 A2 21.4.23 Gomaringen Horn TÜ (J.Lenz) • 2 Ind. 21.4.23 Pliezhausen Bannhölzle RT (F.Zilles) • 1 A2 22.4.23 Engstingen Kohlstetten RT (H.Henheik) • 1 A2 26.4.23 Bischoffsee TÜ (G.Ströhle) • 1 Ind. 28.4.23 Quecksee TÜ (H.Götz)

Klappergrasmücke Erstbeobachtungen: 1 Ind. 14.4.23 Stw. Kiebingen TÜ (H.-D.Schrode) • 1 Ind. 17.4.23 Bischoffsee TÜ (G.Ströhle) • 1 Ind. 18.4.23 Derendinger Wiesen TÜ (A.Nevoigt) • 1 Ind. 18.4.23 Schadenweiler Hof TÜ (A.Nevoigt) • 1 Ind. 18.4.23 Stetten BL (H.Fuchs) • 1 Ind. 19.4.23 Ehingen Boll TÜ (T.Gottschalk) • 1 Ind. 19.4.23 Weilheim TÜ (S.Hoffmann)

Dorngrasmücke Erstbeobachtungen: 1 A2 13.4.23 Ammertal Wasserwiesen TÜ (D.Koelman) • 1 A2 15.4.23 Heuberg TÜ (U.Wolf) • 1 A2 16.4.23 Riedgraben & Sülcher Feld TÜ (G.Ströhle) • 1 A2 17.4.23 Rottenburg Streimberg TÜ (N.Anthes) • 2 Ind. 17.4.23 WSG Gehrnfeld TÜ (G.Ströhle)



Mönchsgasmücke, Rammert Talhäuser, 7.4.23 (R.Härle)



Sommergegoldhähnchen, Münsingen Hopfenburg, 10.6.23 (M.Krist)

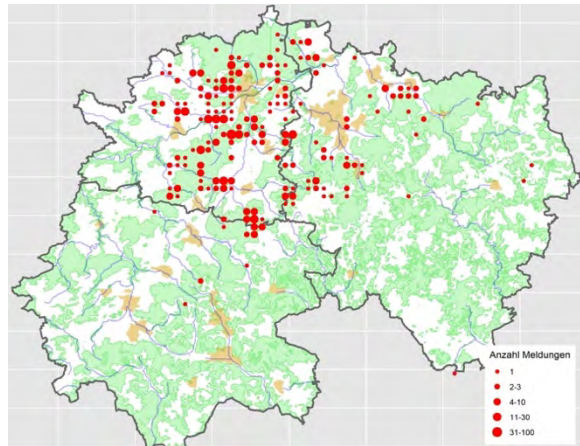
Sommergegoldhähnchen Winterbeobachtungen: 2 Ind. 6.1.23 Wannweil RT (M.Rieger) • 1 Ind. 8.1.23 Wurmlingen Tü (F.Hermann)

Star Meldungen ab 1000 Ind.: 4500 Ind. am SP. 11.3.23 Altlingen Tü (A.Hachenberg) • 1000 B3 am SP. 12.3.23 Altlingen Tü (M.Gamerding, W.Seitz) • 1015 Ind. 12.3.23 Reutlingen Burgholz RT (V.Malzacher) • 1000 Ind. 12.3.23 Wiesbrunnen Tü (L.Stoltze) • 1000 Ind. 21.5.23 Quecksee Tü (M.Halder, R.Härle) • 2000 Ind. 20.6.23 Wiesbrunnen Tü (C.Winter, P.Fahr) • 1000 Ind. 30.6.23 Rammert Schellentäle Tü (C.Winz)

Wasseramsel Brutnachweise: 1 C14b 30.4.23 Bad Urach Brühlbach RT (U.Knief) • 2 C16 (1 ♂ ad., 1 ♀ ad.) 23.4.23 Bebenhausen Tü (U.Knief) • 1 C14b 14.5.23 Hayingen RT (M.Kückenwaitz) • 1 C14b 29.5.23 Katzenbachtal Tü (G.Rüppel, L.Langfeld, M.Rieger) • 1 C13a 7.3.23 Mayersee Tü (H.Götz) • 2 C12 (1 K1, 1 ad.) 22.5.23 Pfullingen S RT (B.Stöferle) • 3 C13b 2.4.23 Schönbuch Dickenberg Tü (U.Knief) • 2 C16 (1 ♂ ad., 1 ♀ ad.) 23.4.23 Schönbuch Geißhalde Tü (U.Knief) • 2 C15 2.4.23 Schönbuch Kehlen Tü (U.Knief) • 2 C16 (1 ♂ ad., 1 ♀ ad.) 23.4.23 Schönbuch Kehlen Tü (U.Knief) • 1 K1 19.5.23 Stw. Hirschau Tü (N.Anthes) Überraschend früher Jungvogel - nächste Brutplätze z.B. an der Ammer recht weit entfernt

Ringdrossel 1 ♂ *torquatus* 27.3.23 Plettenbergturm BL (A.Kischkel-Bahlo) • 1 ♂ 29.3.23 Nusplingen Salenhalde S BL (A.Kischkel-Bahlo) • 4 (3 ♂) *torquatus* 6.4.23 Plettenberghaus BL (A.Kischkel-Bahlo) • 1 Ind. 18.4.23 Ammertal Wasserwiesen Tü (L.Stoltze) • 1 Ind. 21.4.23 Onstmettingen Gockeler BL (M.Kramer) • 1 ♂ ad. 22.4.23 NSG Filsenberg Tü (T.Heselschwerdt)

Wacholderdrossel Meldungen ab 200 Ind.: 200 Ind. 2.1.23 Ammertal Wasserwiesen Tü (M.Kramer) • 200 Ind. 22.1.23 Wannweil RT (T.Heselschwerdt) • 250 Ind. 26.2.23 Bebenhausen Tü (U.Knief) • 200 Ind. 15.3.23 Schweigbrühl Ammertal Tü (S.Hecht) • 200 Ind. 23.3.23 Engstingen Bannberg RT (H.Henheik)



Räumliche Verteilung der Halsbandschnäpper-Meldungen im ersten Halbjahr 2023

Singdrossel Winterbeobachtungen: 1 A1 21.1.23 Kusterdingen Tü (U.Remensperger) • 1 Ind. 25.1.23 Hirschau Tü (N.Anthes) • 1 Ind. 27.1.23 Mössingen Tü (W.Pielsticker)

Rotdrossel Letztbeobachtungen Winter: 2 A2 9.4.23 NSG Warrenberg BL (M.Kramer) • 1 dz. 10.4.23 NSG Hochwiesen RT (H.Stadelmaier) • 1 Ind. 10.4.23 Reutlingen Achalm RT (V.Malzacher) • 4 Ind. 11.4.23 Galgenberg Tü (M.Kramer) • 1 Ind. 14.4.23 Ammerbuch Hartwald N Tü (M.Kramer) • 1 Ind. 14.4.23 Schwärzlocher Hof Tü (M.Kramer)

Meldungen ab 10 Ind.: 30 (30 ♂) 6.4.23 Albstadt BL (K.Hertel)

Grauschnäpper Erstbeobachtungen: 1 A1 25.4.23 Kusterdingen Tü (M.Kramer) • 1 A1 30.4.23 Riedgraben & Sülcher Feld Tü (A.Nagel) • 1 A2 1.5.23 Hirschauer BS Tü (A.Nagel) • 1 A2 5.5.23 Wurmlinger Kapelle Tü (T.Gottschalk) • 2 B3 7.5.23 Bischoffsee Tü (A.Hachenberg, M.Scheiber)

Halsbandschnäpper Erstbeobachtungen: 1 Ind. 18.4.23 NSG Hirschauer Berg Tü (G.Ströhle) • 2 Ind. 18.4.23 Schlattwiesen-Seen RT (H.Czapalla) • 1 A1 19.4.23 Pliezhausen Bannhölzle RT (R.Armbruster) • 1 ♂ ad. 21.4.23 Gomaringen Deponie Tü (J.Lenz) • 1 A2 21.4.23 Gomaringen Horn Tü (J.Lenz) • 1 A2 21.4.23 Gutsb.Münsingen Sonnenhalde RT (P.Reufsteck) • 2 (1 ♂) 21.4.23 Rammert Talhäuser Tü (S.Hoffmann) • 2 A2 21.4.23 Reutlingen Markwasen RT (H.-M.Koch)

Trauerschnäpper 1 ♂ 18.4.23 Schlattwiesen-Seen RT (H.-M.Koch) • 1 Ind. 19.4.23 Bischoffsee Tü (G.Ströhle) • 1 ♂ 19.4.23 Gomadingen S RT (G.Gangloff) • 2 Ind. 20.4.23 Kl. Heuberg Isingen BL (C.Bautsch) • 1 ♂ 21.4.23 Riedgraben & Sülcher Feld Tü (G.Ströhle) • 1 ♂ 22.4.23 MhB-bw209 RT (V.Buntrock) • 2 A1 23.4.23 Pliezhausen RT (R.Armbruster) • 3 (3 ♂) 23.4.23 WSG Gehrnfeld Tü (R.Kratzer) • 1 ♂ 26.4.23 Bischoffsee Tü (A.Nevoigt) • 2 Ind. 27.4.23 Reutlingen ♀ RT (D.Röschard) • 1 ♂ 30.4.23 NSG Rappenberg Tü (H.Stadelmaier) • 1 Ind. 30.4.23 Spitzberg Tü (P.Fahr) • 1 A2 1.5.23 Pliezhausen Burgwald RT (R.Deile) • 1 Ind. 1.5.23 Steinenberg Tü (N.Agster) • 1 Ind. 2.5.23 Neuer See Hirschau Tü (A.Nevoigt) • 1 Ind. 4.5.23 Riedgraben &



Schwarzkehlchen K1, Riedgraben, 11.5.23 (H.-D.Schrode)

Sülcher Feld TÜ (H.-D.Schrode) • 1 Ind. 9.5.23 Tübingen Sportanlagen TÜ (H.Eberlein) • 1 ♂ 11.5.23 Rammert Höllstein TÜ (R.Bröker) • 1 A2 14.5.23 Alter Berg Pfäffingen TÜ (J.Aichele) • 1 Ind. 14.5.23 Balingen Zentrum BL (B.Wilberg) • 1 A2 18.5.23 Pliezhausen Rübgarten S RT (R.Deile) • 4 B3 21.5.23 Pliezhausen RT (R.Armbruster) • 1 A2 21.5.23 Reutlingen Rossberg RT (M.Kramer) • 1 A2 5.6.23 Hornkopf Hagelloch TÜ (A.Nevoigt) • 1 A2 10.6.23 NSG Echazaue RT (H.-M.Koch)

Braunkehlchen Erstbeobachtungen: 1 ♂ 18.4.23 Feuchtgebiet Vohental BL (A.Kischkel-Bahlo) • 2 ♂ ad. 18.4.23 Laupp-Hof Hirschau TÜ (G.Ströhle, H.Nebelsieck) • 1 ♂ 18.4.23 Rottenburg Streimberg TÜ (N.Anthes) • 2 (1 ♂, 1 ♀) 19.4.23 Trillfingen BL (S.Fechter) • 2 Ind. 20.4.23 Wiesbrunnen TÜ (H.-D.Schrode)
Bruthinweise liegen ausschließlich vom Gutsbezirk Münsingen RT vor (A.Petershans, M.Kramer).

Schwarzkehlchen Brutnachweise: 2 Familien am 23.5.23 Breitenholz TÜ (H.Stadelmaier) • 1 Familie 26.5.23 Gutsb.Münsingen Heinrichsbüchle RT (M.Kramer) • 1 Familie 25.5.23 Gutsb.Münsingen Sonnhalde RT (A.Petershans) • 1 Familie 1.6.23 Oberndorf Öfenwald TÜ (G.Ströhle) • Fütternde Erstbrut ab 22.4.23, Zweitbrut ab 11.6.23 Riedgraben TÜ (H.Götz) • Mind. 4 erf. Bruten Rottenburg Streimberg TÜ (N.Anthes) • Familie 26.6.23 Spitzberg TÜ (T.Gottschalk) • Familie ab 3.6.23 Winterlingen BL (A.Dietz) • Fütternde Erstbrut 27.4.23 WSG Gehrnfeld TÜ (N.Anthes)

Nachtigall Erstbeobachtungen: 1 A2 6.4.23 Weilheim Kläranlage TÜ (C.Winter) • 1 Ind. 11.4.23 Bischoffsee TÜ (H.Götz) • 1 A2 13.4.23 Kleiner See Hirschau TÜ (N.Anthes)

Blaukehlchen 1 ♀ 5.4.23 Wiesbrunnen TÜ (S.Hecht)

Hausrotschwanz Winterbeobachtungen: 1 ♂ 1.1.23 Trillfingen Krümming BL (U.Götttert) • 1 Ind. 14.1.23



Nachtigall, Hirschauer Baggersee 22.4.23 (N.Anthes)

Jettenburg TÜ (S. Bauer) • 1 ♂ ad. 20.1.23 Hagelloch TÜ (T.Gottschalk) • 1 Ind. 24.1.23 Quecksee TÜ (H.Götz) • 1 ♂ ad. 29.1.23 Tübingen Bläsibad TÜ (U.Knief)

Gartenrotschwanz Erstbeobachtungen: 1 ♂ 26.3.23 Rottenburg Weggental TÜ (C.Randler) • 1 A2 3.4.23 Kusterdingen TÜ (U.Remensperger) • 1 ♂ 4.4.23 Hirschauer BS TÜ (N.Anthes) • 2 Ind. 5.4.23 Schadenweiler Spielbühl RT (T.Eichinger) • 1 Ind. 6.4.23 Reutlingen NSG Listhof O RT (D.Röschard) • 1 Ind. 6.4.23 Umspannwerk Tübingen TÜ (C.Winter)

Steinschmätzer Erstbeobachtungen: 1 Ind. 15.3.23 Reutlingen Altenburg Z RT (E.Ettenhuber) • 1 Ind. 18.3.23 Oberndorf Bollhalde TÜ (N.Michiels fide N.Anthes) • 1 ♂ 26.3.23 Wiesbrunnen TÜ (N.Anthes) • 1 Ind. 8.4.23 Riedgraben & Sülcher Feld TÜ (U.Wolf) • 1 Ind. 10.4.23 Reutlingen (A.Knapp)

Gebietsmaxima ab 5 Ind.: 6 Ind. 2.5.23 Gutsb.Münsingen Turm Reinhardt RT (P.Reufsteck) • 5 (1 ♂) 1.5.23 Riedgraben & Sülcher Feld TÜ (A.Nagel, T.Heselschwerdt) • 12 (9 ♂, 3 ♀) 30.4.23 Rottenburg Streimberg TÜ (M.Gamerding, N.Anthes)

Heckenbraunelle Winterbeobachtungen: 4 Ind. 6.1.23 Wannweil RT (M.Rieger) • 1 Ind. 7.1.23 WSG Gehrnfeld TÜ (M.Henkel)

Brachpieper 1 Ind. 15.4.23 Bischoffsee TÜ (G.Ströhle) • 1 Ind. 17.4.23 Neckar uh. Stw. Hirschau TÜ (N.Anthes) • 1 dz. 19.4.23 Unterjesingen Ammertal TÜ (R.Steiner) • 1 dz. 20.4.23 Bischoffsee TÜ (G.Ströhle) • 1 Ind. 20.4.23 Rottenburg Streimberg TÜ (N.Anthes) • 1 Ind. 22.4.23 Gehrnfeld Hirschau TÜ (R.Weininger) • 1 Ind. 22.4.23 Riedgraben & Sülcher Feld TÜ (H.Götz) • 1 dz. 1.5.23 Poltringen Flugplatz TÜ (N.Agster) • 1 Ind. 10.5.23 Reusten TÜ (M.Salcher)

Baumpieper *Erstbeobachtungen*: 1 Ind. 9.4.23 NSG Hirschauer Berg TÜ (N.Anthes) • 1 Ind. 10.4.23 Entringen Pfaffenberg TÜ (M.Henkel) • 1 Ind. 18.4.23 Rottenburg Streimberg TÜ (N.Anthes) • 1 A2 18.4.23 Rottenburg Weggental TÜ (C.Randler) • 3 Ind. 19.4.23 Bischoffsee TÜ (G.Ströhle) • 1 Ind. 19.4.23 Hirrlingen Dornäcker TÜ (N.Schöffski) • 1 dz. 19.4.23 Schweibrühl Ammertal TÜ (R.Steiner) • 6 Ind. 19.4.23 Winterlingen Bol BL (B.Wilberg)
Bruthinweise: 3 B3 27.5.23 Plettenberg: Breitenloch BL (A.Brall) • 1 B6 7.5.23 Schafberg: Hoher Fels BL (T.Hoffmann)

Wiesenpieper *Letztbeobachtungen Winter*: 1 Ind. 22.4.23 Bischoffsee TÜ (C.Randler) • 1 Ind. 22.4.23 Gutsb.Münsingen Ermesloh RT (M.Kramer) • 1 Ind. 23.4.23 Grabenstetten Ludwigsgrube RT (J.Kächele) • 1 Ind. 30.4.23 Umspannwerk Tübingen TÜ (J.Neumann) • 1 dz. 6.5.23 Rottenburg Streimberg TÜ (N.Anthes) • 1 A2 18.5.23 Hinterer See Reusten TÜ (R.Härle)

Rotkehlpieper 1 Ind. 6.5.23 Rottenburg Streimberg TÜ (N.Anthes) • 1 Ind. 15.5.23 Kusterdingen Erlach TÜ (N.Agster)

Bergpieper *Letztbeobachtungen Winter*: 6 Ind. 9.4.23 Schweibrühl Ammertal TÜ (F.Straub) • 2 Ind. 10.4.23 Wiesbrunnen TÜ (F.Straub) • 2 Ind. 12.4.23 NSG Sulzeiche RT (S.Sändig) • 35 Ind. 16.4.23 Riedgraben & Sülcher Feld TÜ (G.Ströhle) • 3 Ind. 19.4.23 Ammertal TÜ (R.Steiner) • 2 Ind. 21.4.23 Bischoffsee TÜ (A.Nevoigt)
Meldungen ab 10 Ind.: 40 Ind. 23.1.23 Feldflur Bühl TÜ (H.Götz) • 10 Ind. 4.2.23 Altingen TÜ (W.Seitz) • 15 Ind. 16.3.23 Altingen Hanfäcker TÜ (M.Salcher) • 20 Ind. 18.3.23 Dußlingen TÜ (S.Sändig) • 10 Ind. 8.4.23 Bischoffsee TÜ (G.Ströhle)

Wissenschaftstelze *Erstbeobachtungen*: 1 Ind. 26.3.23 Bischoffsee TÜ (A.Nagel, H.Götz) • 1 Ind. 8.4.23 Gehrfeld Hirschau TÜ (M.Henkel) • 2 Ind. 9.4.23 Einsiedel TÜ (D.Schwämmle) • 4 (2 ♂) 9.4.23 Schweibrühl Ammertal TÜ (F.Straub)

Bruthinweise liegen aus Altingen (C.Winter), Poltringen (N.Anthes) und Reuten (M.Salcher, C.Winter) vor.

Gebietsmaxima ab 10 Ind.: 15 Ind. 8.4.23 Bischoffsee TÜ (G.Ströhle) • 10 A2 20.5.23 Eckenweiler Schalkbrunnen TÜ (G.Ströhle) • 15 Ind. 18.4.23 Grabenstetten Ludwigsgrube RT (T.Wolf) • 25 Ind. am SP. 28.4.23 Riedgraben & Sülcher Feld TÜ (H.Götz)

Sommerbeobachtungen: 1 A1 17.6.23 Altingen TÜ (W.Seitz) • 1 Ind. 24.6.23 Remmingsheim Hungerberg TÜ (C.Randler)

Thunbergshafstelze 1 Ind. 28.4.23 Riedgraben & Sülcher Feld TÜ (H.Götz) • 2 Ind. 29.4.23 Bischoffsee TÜ (G.Ströhle, M.Grimminger, R.Härle) • 1 ♂ 30.4.23 Rottenburg Streimberg TÜ (N.Anthes) • 2 (1 ♂, 1 ♀) 2.5.23 Ammertal Wasserwiesen TÜ (L.Stoltze) • 1 ♂ 3.5.23 Hummelberg/Zetteläcker TÜ (N.Anthes) • 1 ♂ 8.5.23 Heuberg TÜ (N.Anthes) • 6 Ind. 20.5.23 Eckenweiler Schalkbrunnen TÜ (G.Ströhle) • 1 Ind. 26.5.23 Riedgraben & Sülcher Feld TÜ (T.Gottschalk)

Bachstelze *Meldungen ab 30 Ind.*: 30 dz. 12.2.23 Riedgraben & Sülcher Feld TÜ (R.Härle) • 50 Ind. 28.2.23 Reutlingenstadt RT (B.Peter) • 32 Ind. 26.3.23 Bischoffsee TÜ (H.Götz)

Winterbeobachtungen: 16 Ind. 1.1.23 Rottenburg Streimberg TÜ (M.Scheiber) • 4 Ind. 3.1.23 Rottenburg Streimberg TÜ (N.Anthes) • 1 Ind. 17.1.23 Schadenweiler Hof TÜ (R.Bröker) • 1 Ind. 18.1.23 Kirchentellinsfurter BS TÜ (S.Hecht) • 1 Ind. 23.1.23 Feldflur Bühl TÜ (H.Götz) • 13 Ind. 24.1.23 Riedgraben & Sülcher Feld TÜ (T.Gottschalk)

Bergfink *Letztbeobachtungen Winter*: 2 (2 ♂) 2.4.23 Engstingen Kohlsetten RT (H.Henheik) • 1 Ind. 3.4.23 Hirschauer BS TÜ (C.Winter) • 2 Ind. 9.4.23 NSG Warrenberg BL (M.Kramer) • 5 Ind. 9.4.23 Trochtelfingen Spitziger Berg RT (H.-M.Koch) • 1 Ind. 27.4.23 Steinenberg TÜ (N.Anthes) • 2 Ind. 29.4.23 Jettenburg TÜ (S. Bauer)
Meldungen ab 30 Ind.: 30 Ind. 6.1.23 Wannweil RT (M.Rieger) • 30 Ind. 18.1.23 Jettenburg TÜ (S. Bauer)

Fichtenkreuzschnabel *Gebietsmaxima ab 5 Ind.*: 8 A1 8.2.23 Dettenhausen TÜ (F.Wust) • 9 Ind. 11.3.23 Gutsb.Münsingen Waldgreut RT (L.G.Sikora) • 6 Ind. 22.3.23 Hayingen Digelfeld RT (H.Stadelmaier) • 12 Ind. 11.6.23 Heersberg BL (C.Winz) • 11 Ind. 22.1.23 Hohenstein Beurenhart RT (H.-M.Koch) • 10 Ind. 10.4.23 Kl. Heuberg Kommissberg BL (M.Kramer) • 13 A1 18.5.23 Mhb-299 BL (K.Hertel) • 10 Ind. 9.4.23 NSG Warrenberg BL (M.Kramer) • 7 A1 10.6.23 Steinbruch Straßberg BL (O.Oczko) • 5 Ind. 15.4.23 Winterlingen BL (B.Wilberg) • 5 A1 19.4.23 Winterlingen BL (A.Dietz)
Sommerbeobachtungen: 1 Ind. 18.6.23 Owingen BL (H.-M.Weisschap) • 2 Ind. 26.6.23 Rammert Stumpfenwasen TÜ (M.Kramer) • 1 Ind. 26.6.23 Weilheim TÜ (M.Kramer) • 4 A1 27.6.23 Gomadingen Wolfstal RT (U.Dorka) • 2 Ind. 27.6.23 NSG Warrenberg BL (M.Kramer) • 8 Ind. 27.6.23 Owingen Warrenberg BL (M.Kramer) • 7 B4 28.6.23 Plettenberg BL (A.Brall)

Stieglitz *Gebietsmaxima ab 50 Ind.*: 60 Ind. 29.1.23 Rottenburg Ehingen TÜ (C.Winz)

Erlenzeisig *Gebietsmaxima ab 80 Ind.*: 130 Ind. 17.1.23 Hirschauer BS TÜ (H.Götz) • 220 Ind. 15.1.23 Kirchentellinsfurter BS TÜ (M.Adler) • 300 Ind. 18.1.23 Kirchentellinsfurter BS TÜ (S.Hecht) • 100 Ind. 18.1.23 Mayersee TÜ (S.Hecht) • 220 Ind. 15.1.23 Neckar Kirchentellinsfurt bis Altenburg TÜ (WVZ Reutlingen) • 100 Ind. 3.2.23 Österberg TÜ (C.Fery) • 200 Ind. 12.2.23 Tailfingen BL (B.Wilberg) • 100 Ind. 7.2.23 Tübingenstadt TÜ (M.Kramer)

Bluthänfling *Gebietsmaxima ab 50 Ind.*: 65 Ind. 11.2.23 Bad Niedernau Reischen TÜ (N.Agster) • 50 Ind. 8.2.23 Wannweil RT (T.Heselschwerdt) • 80 Ind. 16.6.23 Wendelsheim Gassäcker TÜ (N.Anthes)

Birkenzeisig 4 Ind. 5.1.23 Steinenberg TÜ (C.Wegst) • 5 Ind. 27.2.23 Harthausen BL (A.Dietz) • 1 Ind. 2.3.23 Bickelsberg Halde BL (N.Agster) • 1 Ind. 2.4.23 Harthausen BL (A.Dietz)



Beringte Grauammer S23, Streimberg, 18.4.23 (N.Anthes)

Grauammer Am Streimberg im Berichtsjahr 22 Reviere, ein weiteres im Sülcher Feld TÜ, mit insgesamt aber geringem Bruterfolg (N.Anthes, M.Handschuh).

Weitere Beobachtungen: 1 A2 26.5.23 Wiesbrunnen Tü (C.Winter)

Goldammer Gebietsmaxima ab 50 Ind.: 50 Ind. 20.1.23 Ammerbuch Tü (H.Stadelmaier) • 50 Ind. 4.2.23 Trillfingen Reiber BL (S.Fechter)

Zaunammer 2 B3 (1 ♂, 1 ♀) 19.2.23 Reutlingen RT (V.Malzacher) • 1 Ind. 5.3.23 Trochtelfingen Wilsingen S RT (V.Malzacher) • 1 Ind. 23.3.23 Metzingen Weinberg RT (M.Maurer) • 2 Ind. 8.4.23 Metzingen Falkenberg RT (H.-M.Koch) • 7 B3 21.4.23 Metzingen RT (H.-M.Koch) • 3 A2 25.4.23 Unterjesingen Tü (M.Kramer) • 1 Ind. 6.-9.5.23 Hirschau Tü (A.Nevoigt, C.Winter, P.Fahr, R.Bröker, H.Götz, T.Gottschalk) • 1 A2 15.5.23 Unterjesingen Tü (U.Wolf) • 1 Ind. 17.5.23 NSG Bergrutsch Hirschkopf Tü (M.Henkel) • 1 ♂ ad. 18.5.23 Unterjesingen Tü (M.Schleiner, U.Wolf)

Ortolan 2 Ind. 29.4.23 Schweigbrühl Ammertal Tü (N.Schöffski) • 4 Ind. 1.5.23 Ammerbuch Hartwald S Tü (N.Agster) • 1 ♂ 1.5.23 Vorderer See Reusten Tü (N.Agster) • 3 Ind. 3.5.23 Hinterer See Reusten Tü (R.Weininger)

Rohrhammer Gebietsmaxima ab 10 Ind.: 30 Ind. 22.2.23 Ammertal Wasserwiesen Tü (F.Straub) • 27 Ind. 14.3.23 Gehrnfeld Hirschau Tü (H.Götz) • 11 Ind. 13.3.23 Laupp-Hof Hirschau Tü (A.Nevoigt) • 11 Ind. 5.2.23 Rottenburg Streimberg Tü (N.Anthes) • 10 B3 17.3.23 Schweigbrühl Ammertal Tü (R.Härle) • 10 Ind. 21.2.23 Wiesbrunnen Tü (P.Fahr)

Impressum

Ornithologischer Sammelbericht für die Region Neckar-Alb (Landkreise Tübingen, Reutlingen, Zollernalb)

Redaktion: Nils Anthes, Heiner Götz, Günter Ströhle, Nick Schöffski

Datenaufbereitung & Karten: Nils Anthes

Layout & Fotos: Heiner Götz

Bericht aus dem NABU-Vogelschutzzentrum: *Daniel Schmidt-Rothmund*

Ausgaben: Halbjährlich (erstes & zweites Halbjahr)

ISSN-Nr.: 2940-6862

Zitiervorschlag: Anthes N., Götz H., Ströhle G. & Schöffski N. (2023): Ornithologischer Sammelbericht für die Region Neckar-Alb Nr. 51. 1. HJ 2023. Ornithologische Arbeitsgemeinschaft Tübingen.

Initiative Artenvielfalt Neckartal (IAN): www.ian-tuebingen.de

Download & Archiv OGBW: <http://www.ogbw.de/regionale-aqs/oag-tuebingen>

