

Ornithologischer Rundbrief

Rems-Murr-Kreis

Herausgeber: OAG Rems-Murr-Kreis

Ausgabe Nr. 69 - Dezember - 2015



Der monatliche Rundbrief der Ornithologischen Arbeitsgemeinschaft Rems-Murr-Kreis (OAG Rems-Murr-Kreis) innerhalb der Ornithologischen Gesellschaft Baden-Württemberg (OGBW) dient dem Informationsaustausch aller ornithologisch am Landkreis Rems-Murr Interessierten. Der Rundbrief stellt eine zitierbare Veröffentlichung dar (Zitiervorschlag: OAG Rems-Murr-Kreis (20..): Ornithologischer Rundbrief Rems-Murr-Kreis Nr.). Alle an die OAG Rems-Murr-Kreis und deren kreisweiten OGBW- und ornitho.de-Regionalkoordinatoren übermittelten Beobachtungsdaten, werden auf Plausibilität geprüft, bei kreisweiter Bedeutung im Rundbrief veröffentlicht und an die OGBW- und OAG-Datenbank zur weiteren Auswertung überstellt.



Titelphoto: 1 Ind. Elster *Pica pica*; Datum: 27.12.2015; Ort: Alfdorf; Photograph/in: J. Müller

Vorwort zur 69. Ausgabe des Ornithologischen Rundbriefs Rems-Murr-Kreis:

Sehr geehrte Avifaunisten/innen des Rems-Murr-Kreis,

ganz herzlich wollen wir uns bei Ihnen für die vielen Neujahrswünsche zum Jahreswechsel bedanken und wünschen Ihnen an dieser Stelle nochmals ein erfolgreiches Jahr 2016. Zu-

dem haben wir uns sehr über die vielen positiven Rückmeldungen zum Ornithologischen Rundbrief Rems-Murr-Kreis zum Ende des Jahres hin gefreut.

Über Verbandsgrenzen hinweg führen wir auch im Jahr 2016 mit Mitgliedern der NABU-Ortsgruppen Aspach, Backnang, Rudersberg, Schorndorf, Waiblingen, Weinstadt und Winnenden das vom Dachverband Deutscher Avifaunisten e. V. (DDA) getragene und landesweit von der Ornithologischen Gesellschaft Baden-Württemberg e. V. (OGBW) koordinierte Monitoring rastender Wasservögel (MrW) im Kreisgebiet Rems-Murr durch. Die Einteilung der Zählabschnitte wurde bereits durchgeführt und den Mitarbeitern gingen alle erforderlichen Erfassungsunterlagen zu. Nach Abschluss der organisatorischen Vorbereitungen wünschen wir daher allen Zählern eine erfolgreiche und interessante Erfassung. Die kreisweiten Zählergebnisse des Monitorings werden wir dann in einem der kommenden Rundbriefe nach Eingang aller Ergebnisse veröffentlichen.

Auch haben uns nach dem Aufruf im Rundbrief Nr. 68 zur Meldung von kreisweiten Sichtungen des potenziellen Nestprädatoren Waschbär *Procyon lotor* die ersten Meldungen erreicht. Bitte nutzen Sie auch weiterhin die Möglichkeit uns Ihre Beobachtungen von der Art zu übermitteln, damit wir von diesem potenziellen Prädatoren für Vögel mögliche Ausbreitungstendenzen im Kreisgebiet besser nachvollziehen können. Ihre Sichtungen können Sie weiterhin unter Angabe von Datum, Ort (wenn möglich mit geographischen Koordinaten) und Uhrzeit per E-Mail an oag.rems.murr.kreis@googlemail.com übermitteln.

Beachten Sie auch, dass der Avifaunisten Stammtisch Rems-Murr-Kreis für gewöhnlich alle zwei Monate am jeweils dritten Montag im Monat um 19:30 Uhr im Vereinshaus des Vereins der Vogel- & Aquarienfrennde Schorndorf und Umgebung e.V. stattfindet.

Herzliche Grüße

Julian Lenz
(Schorndorf, den 05.01.2016)

Ausgewählte ornithologische Beobachtungen aus dem Rems-Murr-Kreis vom 01.12.2015 bis 31.12.2015 (plus **Nachmeldungen):**

Der Rundbrief enthält ausschließlich Beobachtungen aus dem Rems-Murr-Kreis und direkt angrenzender Gebiete. Somit ist gewährleistet, dass die OAG Rems-Murr-Kreis die Daten auf Plausibilität prüfen kann und dabei die bestehenden behördlichen Verwaltungsstrukturen im Naturschutz berücksichtigt.

Ganz herzlichen Dank an alle Beobachter und Fotografen für die Zusendung von Beobachtungsdaten und Photos.

Dateneingang für den Monat Dezember 2015:

Anzahl **aktuell** gemeldeter Beobachtungen: 1946.

Anzahl **nachgemeldeter** Beobachtungen: .

Anzahl **aktuell** gemeldeter Arten: 90.

Anzahl **digitalisierter** Altdaten: -.

Schnatterente:

- 1 Ind. 03.12.15 Oeffingen, WN / BW (R. Ertel)
- 3 Ind. 04.12.15 Oeffingen, WN / BW (R. Ertel)
- 4 Ind. 05.12.15 Oeffingen, WN / BW (R. Ertel)
- 4 Ind. 08.12.15 Oeffingen, WN / BW (R. Ertel)
- 3 Ind. 09.12.15 Oeffingen, WN / BW (R. Ertel)
- 1 Ind. 13.12.15 Oeffingen, WN / BW (R. Ertel)
- 3 Ind. 13.12.15 Oeffingen, WN / BW (K. Lachenmaier)
- 4 Ind. 14.12.15 Oeffingen, WN / BW (R. Ertel)
- 3 Ind. 16.12.15 Oeffingen, WN / BW (R. Ertel)
- 3 Ind. 17.12.15 Oeffingen, WN / BW (R. Ertel)
- 3 Ind. 22.12.15 Oeffingen, WN / BW (R. Ertel)

Pfeifente:

- 1 M 15.12.15 NSG Lorcher Baggerseen, AA / BW (A. Sombrutzki)
- 1 M 22.12.15 NSG Lorcher Baggerseen, AA / BW (A. Sombrutzki)
- 1 M 31.12.15 NSG Lorcher Baggerseen, AA / BW (A. Sombrutzki)

Krickente:

- 2 M 01.12.15 NSG Lorcher Baggerseen, AA / BW (J. Lenz)
- 7 M 3 W 12.12.15 Pfahlbronn, WN / BW (A. Sombrutzki)
- 1 Ind. 13.12.15 Waiblingen N, WN / BW (B. Lorinser)
- 8 M 2 W 15.12.15 NSG Lorcher Baggerseen, AA / BW (A. Sombrutzki)
- 1 M 22.12.15 NSG Lorcher Baggerseen, AA / BW (A. Sombrutzki)
- 2 M 31.12.15 NSG Lorcher Baggerseen, AA / BW (A. Sombrutzki)

Tafelente:

- 1 M 15.12.15 NSG Lorcher Baggerseen, AA / BW (A. Sombrutzki)
- 1 M 22.12.15 NSG Lorcher Baggerseen, AA / BW (A. Sombrutzki)
- 1 M 31.12.15 NSG Lorcher Baggerseen, AA / BW (A. Sombrutzki)

Reiherente:

- 3 W 01.12.15 NSG Lorcher Baggerseen, AA / BW (J. Lenz)
- 4 Ind. 04.12.15 Oeffingen, WN / BW (R. Ertel)
- 2 Ind. 05.12.15 Oeffingen, WN / BW (R. Ertel)
- 6 Ind. 08.12.15 Oeffingen, WN / BW (R. Ertel)
- 3 Ind. 09.12.15 Oeffingen, WN / BW (R. Ertel)
- 4 Ind. 10.12.15 Oeffingen, WN / BW (R. Ertel)
- 2 Ind. 11.12.15 Oeffingen, WN / BW (R. Ertel)
- 3 Ind. 12.12.15 Oeffingen, WN / BW (R. Ertel)
- 3 Ind. 13.12.15 Oeffingen, WN / BW (R. Ertel)
- 5 Ind. 13.12.15 Oeffingen, WN / BW (K. Lachenmaier)
- 3 Ind. 14.12.15 Oeffingen, WN / BW (R. Ertel)
- 3 W 15.12.15 NSG Lorcher Baggerseen, AA / BW (A. Sombrutzki)
- 1 M 3 W 22.12.15 NSG Lorcher Baggerseen, AA / BW (A. Sombrutzki)
- 5 Ind. 28.12.15 Oeffingen, WN / BW (R. Ertel)

Gänsesäger:

- 5 M 1 W 12.12.15 Waiblingen, WN / BW (B. Lorinser)
- 3 M 3 W 13.12.15 Waiblingen, WN / BW (B. Lorinser)
- 4 M 2 W 19.12.15 Waiblingen, WN / BW (B. Lorinser)

6 M 3 W 24.12.15 Waiblingen, WN / BW (B. Lorinser)
 1 M 25.12.15 Mittelschöntal, WN / BW (K. Dahl)
 3 M 1 W 25.12.15 Waiblingen, WN / BW (B. Lorinser)
 2 Ind. 27.12.15 Kirchberg a. d. Murr, WN / BW (S. Riedel)
 2 M 1 W 31.12.15 Backnang, WN / BW (K. Dahl)

Kormoran

(Nur Beobachtungen mit Status "Zug"):

27 Zug. 04.12.15 Aichenbachhof, WN / BW (J. Lenz)
 28 Zug. 19.12.15 Pfahlbronn, WN / BW (J. Müller)

Silberreiher:

1 Ind. 01.12.15 Plüderhausen, WN / BW (J. Lenz)
 1 Ind. 01.12.15 NSG Lorcher Baggerseen, AA / BW (J. Lenz)
 1 Ind. 22.12.15 NSG Lorcher Baggerseen, AA / BW (A. Sombrutzki)
 1 Ind. 27.12.15 NSG Lorcher Baggerseen, AA / BW (E. Wehrmann-Daiss, J. Daiss)

Kornweihe:

1 W 06.12.15 Leutenbach, WN / BW (H. Schlüter)
 1 W 06.12.15 Nellmersbach, WN / BW (H. Schlüter)
 1 dj. 21.12.15 Welzheim, WN / BW (A. Sombrutzki, J. Lenz)
 1 Ind. 30.12.15 Leutenbach, WN / BW (H. Schlüter)



Abb. 1: 1 dj. Ind. Kornweihe *Circus cyaneus*; Auch in diesem Jahr ist das Überwinterungsgebiet der Art im Raum Welzheim durch ein dj. Ind. seit November besetzt. Die milde Witterungslage im Gebiet und eine lokale Feldmaus-Gradation (kleines Photo: lokales Bau- und Wegsystem der Feldmaus *Microtus arvalis*) dürften in diesem Jahr die Überwinterung in diesem Teil des Kreisgebiets begünstigen; Datum: 21.12.2015; Ort: Welzheim; Photograph/in: J. Lenz.

Rotmilan:

1 Ind. 25.12.15 Eberhardsweiler, WN / BW (A. Sombrutzki)

Merlin:

1 dj. 04.12.15 Urbach, WN / BW (J. Lenz)

Wanderfalke**(Nur Beobachtungen Abseits regelmäßiger Vorkommensgebiete):**

- 1 Ind. 05.12.15 Strümpfelbach, WN / BW (K. Reiner)
- 1 M 23.12.15 Bonholz, WN / BW (J. Müller)
- 1 Ind. 30.12.15 Waiblingen, WN / BW (J. Schäufele)

Wanderfalke *Falco peregrinus*

Das Winterrevier im Raum Schorndorf aus den Jahren 2014 / 2015 ist auch im Winter 2015 / 2016 seit Anfang November besetzt. Konnte im Winter 2014 / 2015 ein Rot / Rot farbberingtes dj. bzw. vj. Männchen erfasst werden, besetzt aktuell ein unberingtes adultes Männchen das Winterrevier. Der Vogel aus dem Jahr 2014 / 2015 konnte aufgrund der baden-württembergsspezifischen Farbberingung dem Bruthabitat Fels bzw. Steinbruch zugeordnet werden. Es handelt sich also um einen Jungvogel aus einer landesweiten Brut. Aufgrund der individuellen Kennung und dem Auffinden des Schlafplatzes im Winter 2014 / 2015 konnten wichtige Hinweise zur Aktionsraumgröße, Aufenthaltsdauer, Nahrungswahl und zum Schlafplatzverhalten eines individuell ansprechbaren Ind. im Winterhabitat gewonnen werden. Eine genaue Auswertung der Daten aus dem Winter 2014 / 2015 muss noch erfolgen. Auch aus dem Raum Weinstadt liegen uns noch unbestätigte Hinweise auf ein Winterrevier vor. Achten Sie bitte verstärkt auf die Art, damit wir ein möglichst umfassendes Bild über deren Winterverbreitung im Kreis erhalten.

Waldschnefpe:

- 2 Ind. 07.12.15 Bärenbach, WN / BW (D. Fibich)
- 1 Ind. 15.12.15 Kurzach, WN / BW (T. Klingseis)

Bekassine:

- 1 Ind. 17.12.15 Fellbach, WN / BW (R. Ertel)

Lachmöwe:

- 25 Ind. 03.12.15 Oeffingen, WN / BW (R. Ertel)
- 1 Ind. 12.12.15 Oeffingen, WN / BW (R. Ertel)

Sturmmöwe:

- 1 SK. 15.12.15 Stutzenklinge, AA / BW (R. Böker)

Türkentaube**(Nur Beobachtungen mit mehr als 10 Ind.):**

- 57 Ind. 06.12.15 Heidenhof, WN / BW (H. Schlüter)
- 41 Ind. 13.12.15 Heidenhof, WN / BW (H. Schlüter)
- 15 Ind. 30.12.15 Leutenbach, WN / BW (H. Schlüter)

Waldkauz:

- 1 Ind. 07.12.15 Eulenhof, WN / BW (J. Daiss)
- 2 Ind. 13.12.15 Sachsenweiler, WN / BW (K. Heilig)
- 2 Ind. 20.12.15 Sachsenweiler, WN / BW (K. Heilig)
- 1 Ind. 25.12.15 Plüderwiesenhof, WN / BW (J. Lenz)
- 1 Ind. 28.12.15 Eulenhof, WN / BW (J. Daiss)
- 1 Ind. 29.12.15 Eulenhof, WN / BW (J. Daiss)

Mittelspecht:

- 1 Ind. 03.12.15 Sachsenweiler, WN / BW (K. Heilig)
- 1 Ind. 05.12.15 Strümpfelbach, WN / BW (K. Reiner)

2 Ind. 07.12.15 Schorndorf, WN / BW (J. Lenz)
1 Ind. 12.12.15 Zwingelhausen, WN / BW (J. Stober)
1 Ind. 12.12.15 Großheppach, WN / BW (K. D. Meissner)
1 Ind. 13.12.15 Sachsenweiler, WN / BW (K. Heilig)
1 Ind. 15.12.15 Sachsenweiler, WN / BW (K. Heilig)
1 Ind. 17.12.15 Sachsenweiler, WN / BW (K. Heilig)
1 Ind. 20.12.15 Sachsenweiler, WN / BW (K. Heilig)
1 Ind. 20.12.15 Bittenfeld, WN / BW (J. Theophil)
1 Ind. 24.12.15 Schorndorf, WN / BW (C. Lunczer)
1 Ind. 26.12.15 Pfahlbronn, WN / BW (A. Sombrutzki)
1 Ind. 31.12.15 Sachsenweiler, WN / BW (K. Heilig)

Raubwürger:

1 Ind. 19.12.15 Schlechtbach, WN / BW (M. Traub)

Elster**(Nur Beobachtungen mit Status "SP"):**

13 SP. 05.12.15 Winnenden, WN / BW (H. Schlüter)
8 SP. 25.12.15 Winnenden, WN / BW (H. Schlüter)

Dohle**(Nur Beobachtungen mit Status "SP"):**

80 SP. 05.12.15 Winnenden, WN / BW (H. Schlüter)
100 SP. 25.12.15 Winnenden, WN / BW (H. Schlüter)

Saatkrähe:

5 Ind. 02.12.15 Winnenden, WN / BW (W. Patrick)
23 Ind. 04.12.15 Winnenden, WN / BW (W. Patrick)
22 Ind. 05.12.15 Endersbach, WN / BW (K. Reiner)
720 SP. 05.12.15 Winnenden, WN / BW (H. Schlüter)
6 Ind. 06.12.15 Heidenhof, WN / BW (H. Schlüter)
47 Ind. 06.12.15 Leutenbach, WN / BW (H. Schlüter)
6 Ind. 06.12.15 Winnenden, WN / BW (H. Schlüter)
3 Ind. 06.12.15 Nellmersbach, WN / BW (H. Schlüter)
1 Ind. 12.12.15 Hanweiler, WN / BW (R. Siegle, A. Hurlebaus, W. Patrick u. a.)
54 Ind. 12.12.15 Winnenden, WN / BW (H. Schlüter)
15 Ind. 13.12.15 Heidenhof, WN / BW (H. Schlüter)
166 Ind. 13.12.15 Weiler z. Stein, WN / BW (H. Schlüter)
5 Ind. 20.12.15 Aichstrut, WN / BW (K. Heilig)
50 Ind. 21.12.15 Winnenden, WN / BW (W. Patrick)
25 Ind. 25.12.15 Erbachhof, WN / BW (R. u. W. Patrick)
1 Ind. 25.12.15 Hertmannsweiler, WN / BW (U. u. H. Schlüter)
1000 SP. 25.12.15 Winnenden, WN / BW (H. Schlüter)
30 Ind. 27.12.15 Fellbach, WN / BW (M. Grimminger)
1 Ind. 29.12.15 Waiblingen, WN / BW (H. Schlüter)

Rabenkrähe**(Nur Beobachtungen mit Status "SP"):**

600 SP. 05.12.15 Winnenden, WN / BW (H. Schlüter)
19 SP. 07.12.15 Schorndorf, WN / BW (J. Lenz)
400 SP. 25.12.15 Winnenden, WN / BW (H. Schlüter)

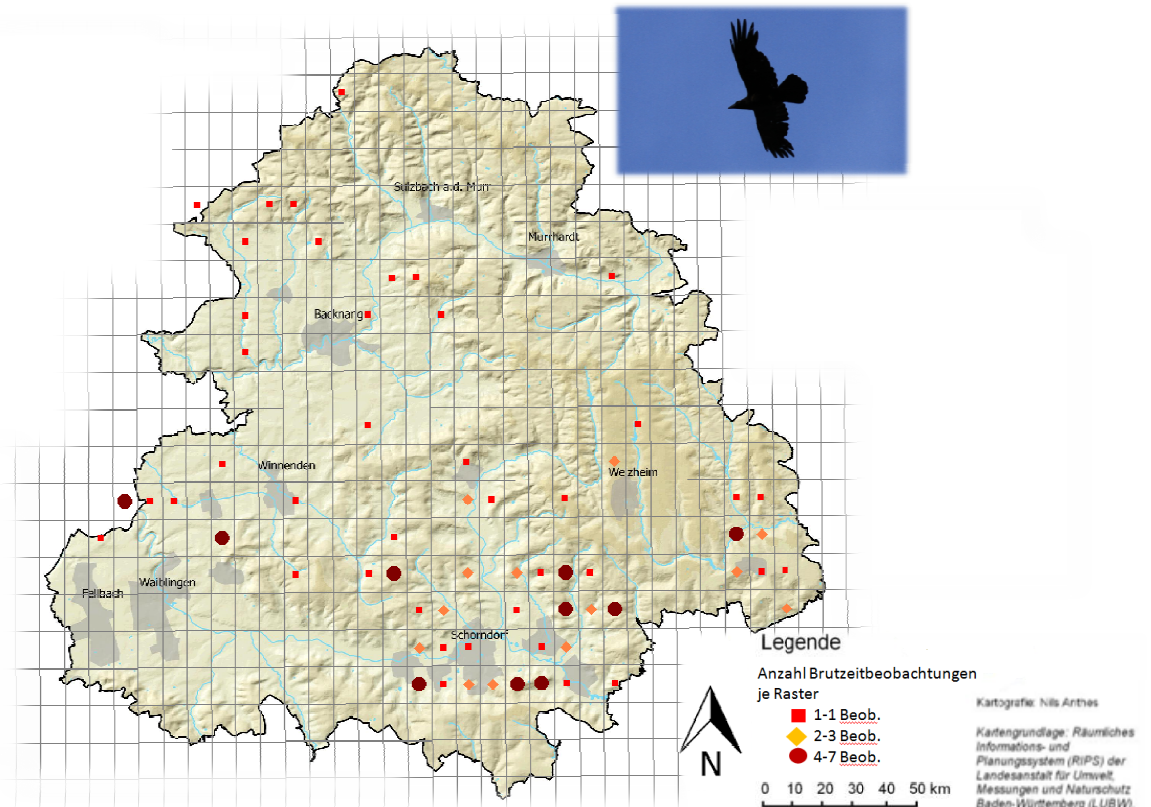


Abb. 2: Darstellung über die Anzahl der Brutzeitbeobachtungen ($n = 144$ Beob. / Zeitraum 19.02.- 31.05.) des Kolkrahen *Corvus Corax* auf Rasterebene (Rastergrundlage = Minutenraster) im Rems-Murr-Kreis für das Brutjahr 2015. Die Anzahl der Brutzeitbeobachtungen je Raster gibt momentan gut den Kenntnisstand zur Brutverbreitung der Art im Kreis wieder. Zudem lassen die vielen Einzelbeobachtungen zur Brutzeit, besonders im nördlichen Teil des Kreisgebiets, auf eine höhere und flächendeckendere Brutverbreitung der Art schließen als bekannt. Eine gezielte Erfassung der Art zur Brutzeit, wäre für das Kreisgebiet besonders wünschenswert, um ein detaillierteres Bild über die Verbreitung zur Brutzeit zu erhalten; Photo - Datum: 08.12.2015; Ort: Schorndorf; Photograph/in: J. Lenz.

Kolkrahe:

- 1 Ind. 05.12.15 Eulenhof, WN / BW (J. Daiss)
- 3 Ind. 05.12.15 Bärenbach, WN / BW (J. Daiss)
- 2 Ind. 06.12.15 Plüderhausen, WN / BW (J. Lenz)
- 2 Ind. 06.12.15 Urbach, WN / BW (J. Lenz)
- 2 Ind. 09.12.15 Steinbach, WN / BW (K. Dahl)
- 2 Ind. 10.12.15 Plüderwiesenhof, WN / BW (A. Sombrutzki)
- 2 Ind. 14.12.15 Eibenhof, WN / BW (A. Sombrutzki)
- 2 Ind. 15.12.15 Eschelhof, WN / BW (K. Lachenmaier)
- 1 Ind. 23.12.15 Winterbach, WN / BW (W. Schnabel)
- 1 Ind. 25.12.15 Brech, WN / BW (A. Sombrutzki)
- 2 Ind. 25.12.15 Schlichten, WN / BW (J. Lenz)
- 1 M 1 W 26.12.15 Schölleshof, WN / BW (J. Müller)
- 2 Ind. 27.12.15 Plüderhausen, WN / BW (A. Sombrutzki)
- 1 Ind. 27.12.15 Weiler, WN / BW (R. Kimpfler)
- 2 Ind. 28.12.15 Eulenhof, WN / BW (J. Daiss)
- 2 Ind. 30.12.15 Mannshaupten, WN / BW (W. Schnabel)

Feldlerche:

- 1 Ind. 06.12.15 Heidenhof, WN / BW (H. Schlüter)

Zilpzalp:

1 Ind. 19.12.15 Heiningen, WN / BW (H. Schlüter)

Mönchsgrasmücke:

1 Ind. 13.12.15 Fellbach, WN / BW (J. Günther)

Star:

1 Ind. 06.12.15 Heidenhof, WN / BW (H. Schlüter)
 19 Ind. 07.12.15 Bretzenacker, WN / BW (H. Schlüter)
 40 Ind. 08.12.15 Heschhof, WN / BW (R. u. W. Patrick)
 6 Ind. 09.12.15 Höfen, WN / BW (H. Schlüter)
 1 Ind. 12.12.15 Korb, WN / BW (R. Siegle, A. Hurlebaus, W. Patrick u. a.)
 5 Ind. 13.12.15 Backnang, WN / BW (K. Heilig)
 45 SP. 15.12.15 Schorndorf, WN / BW (J. Lenz)
 6 Ind. 19.12.15 Stetten, WN / BW (J. Astner)
 3 Ind. 24.12.15 Bittenfeld, WN / BW (J. Theophil)
 3 Ind. 27.12.15 Bürg, WN / BW (R. u. W. Patrick)
 3 Ind. 29.12.15 Hegnach, WN / BW (M. Grimminger)

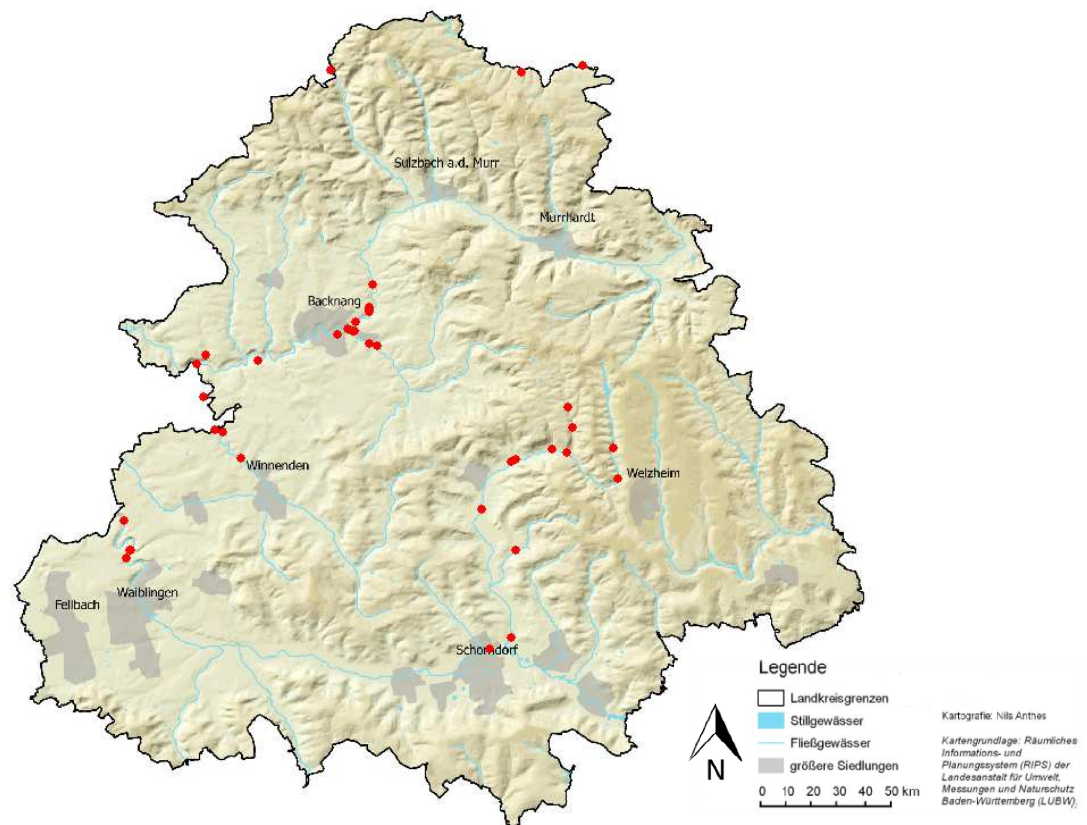


Abb. 3: Kartographische Darstellung der Brutzeitbeobachtungen (n = 41 Beob. / Zeitraum 20.02. - 15.05.) der Wasserramsel *Cinclus cinclus* im Kreisgebiet Rems-Murr für das Jahr 2015. Die Verteilung Brutzeitbeobachtungen im Jahr 2015 zeigt deutlich auf, dass nicht nur die Zuflüsse von Rems und Murr im Kreisgebiet besiedelt werden, sondern auch deren Mündungsbereiche. Unabhängig davon, dass sie eine höhere Sedimentfracht und langsameren Fließgeschwindigkeit besitzen als deren Zuflüsse.

Wasserramsel:

1 Ind. 03.12.15 Waiblingen, WN / BW (F. Ott)
 1 Ind. 04.12.15 Waiblingen, WN / BW (F. Ott)
 1 Ind. 06.12.15 Backnang, WN / BW (K. Dahl)

- 2 Ind. 11.12.15 Mittelschöntal, WN / BW (K. Dahl)
- 2 Ind. 13.12.15 Waiblingen N, WN / BW (B. Lorinser)
- 1 Ind. 19.12.15 Waiblingen N, WN / BW (B. Lorinser)
- 1 Ind. 21.12.15 Oppenweiler, WN / BW (K. Dahl)
- 2 Ind. 21.12.15 Backnang, WN / BW (K. Dahl)
- 2 Ind. 21.12.15 Hegnach, WN / BW (J. Schaal)
- 1 Ind. 24.12.15 Kirchberg a. d. Murr, WN / BW (J. Stober)
- 1 Ind. 27.12.15 Kirchberg a. d. Murr, WN / BW (S. Riedel)
- 2 Ind. 29.12.15 Hegnach, WN / BW (J. Schaal)
- 3 Ind. 29.12.15 Waiblingen, WN / BW (H. Schlüter)
- 1 Ind. 30.12.15 Ittenberg W, WN / BW (K. Dahl)
- 3 Ind. 31.12.15 Hegnach, WN / BW (J. Theophil)

Wacholderdrossel:

- 80 Zug. 04.12.15 Urbach, WN / BW (J. Lenz)
- 70 Zug. 04.12.15 Haubersbronn, WN / BW (J. Lenz)
- 80 Zug. 06.12.15 Nellmersbach, WN / BW (H. Schlüter)



Abb. 4: 3 Ind. Wacholderdrosseln *Turdus pilaris*; Datum: 28.12.2015; Ort: Alfdorf; Photograph/in: J. Müller.

Singdrossel:

- 1 Ind. 07.12.15 Sonnenberg, WN / BW (W. Patrick)
- 2 Ind. 12.12.15 Alfdorf, WN / BW (J. Müller)
- 1 Ind. 25.12.15 Wellingshof, WN / BW (J. Lenz)
- 1 Ind. 26.12.15 Urbach, WN / BW (J. Daiss)

Hausrotschwanz:

- 1 Ind. 04.12.15 Hertmannsweiler, WN / BW (H. Schlüter)
- 1 M 19.12.15 Heiningen, WN / BW (H. Schlüter)
- 1 Ind. 24.12.15 Schorndorf, WN / BW (C. Lunczer)

Heckenbraunelle:

- 1 Ind. 02.12.15 Schelmenholz, WN / BW (H. Schlüter)
- 2 Ind. 06.12.15 Leutenbach, WN / BW (H. Schlüter)
- 1 Ind. 12.12.15 Maierhof, WN / BW (J. Müller)
- 2 Ind. 15.12.15 Leutenbach, WN / BW (H. Schlüter)
- 1 Ind. 19.12.15 Heiningen, WN / BW (H. Schlüter)
- 1 Ind. 20.12.15 Bonholz, WN / BW (J. Müller)
- 1 Ind. 26.12.15 Maierhof, WN / BW (J. Müller)
- 1 Ind. 29.12.15 Oeffingen, WN / BW (M. Grimminger)

Wiesenpieper:

- 1 Ind. 06.12.15 Zwingelhausen, WN / BW (J. Stober)
- 2 Ind. 06.12.15 Nellmersbach, WN / BW (H. Schlüter)
- 8 Ind. 13.12.15 Weiler z. Stein, WN / BW (H. Schlüter)
- 1 Ind. 18.12.15 Hertmannsweiler, WN / BW (H. Schlüter)
- 1 Ind. 19.12.15 Enderbach, WN / BW (J. Müller)
- 15 Ind. 26.12.15 Zwingelhausen, WN / BW (J. Stober)

Bachstelze:

- 1 Ind. 06.12.15 Nellmersbach, WN / BW (H. Schlüter)
- 1 Ind. 13.12.15 Plüderhausen, WN / BW (A. Sombrutzki)

Bergfink:

- 1 Ind. 04.12.15 Hertmannsweiler, WN / BW (H. Schlüter)
- 1 Ind. 05.12.15 Oberberken, WN / BW (K. Reiner)
- 3 Ind. 06.12.15 Heidenhof, WN / BW (H. Schlüter)
- 2 Ind. 08.12.15 Rommelshausen, WN / BW (K. D. Meissner)
- 36 Ind. 12.12.15 Alfdorf, WN / BW (J. Müller)
- 1 Ind. 13.12.15 Rommelshausen, WN / BW (K. D. Meissner)
- 11 Ind. 13.12.15 Heidenhof, WN / BW (H. Schlüter)
- 25 Ind. 19.12.15 Maubach, WN / BW (H. Schlüter)
- 1 Ind. 20.12.15 Birkenweißbuch, WN / BW (H. Schlüter)
- 4 Ind. 21.12.15 Höldis, WN / BW (A. Sombrutzki, J. Lenz)
- 8 Ind. 25.12.15 Eberhardsweiler, WN / BW (A. Sombrutzki)
- 1 Ind. 26.12.15 Rienharzer Sägmühle, WN / BW (A. Sombrutzki)

Gimpel (ssp. pyrrhula - Trompetergimpel):

- 1 Ind. 06.12.15 Voggenberg, WN / BW (A. Sombrutzki)
- 1 M 06.12.15 Urbach, WN / BW (J. Lenz)
- 1 Ind. 08.12.15 Mannshaupten, WN / BW (A. Sombrutzki)
- 1 Ind. 15.12.15 Pfahlbronn, WN / BW (A. Sombrutzki)
- 1 Ind. 26.12.15 Maierhof, WN / BW (J. Müller)

Fichtenkreuzschnabel:

- 1 Ind. 02.12.15 Heschlachhof, WN / BW (A. Sombrutzki)
- 6 Ind. 02.12.15 Schorndorf, WN / BW (J. Lenz)
- 1 M 1 W 05.12.15 Wellingshof, WN / BW (A. Sombrutzki)
- 4 Ind. 05.12.15 Oberberken, WN / BW (K. Reiner)
- 4 Ind. 07.12.15 Kapf, WN / BW (A. Sombrutzki)
- 2 Ind. 08.12.15 Mannshaupten, WN / BW (A. Sombrutzki)
- 3 Ind. 12.12.15 Schlichten, WN / BW (S. Natterer)

- 3 Ind. 13.12.15 Weiler, WN / BW (J. Lenz)
- 1 Ind. 13.12.15 Weiler z. Stein, WN / BW (H. Schlüter)
- 1 sing. 18.12.15 Plüderwiesenhof, WN / BW (A. Sombrutzki)
- 2 M 20.12.15 Alfdorf, WN / BW (J. Müller)
- 3 M 20.12.15 Maierhof, WN / BW (J. Müller)
- 1 M 20.12.15 Schölleshof, WN / BW (J. Müller)
- 4 Ind. 23.12.15 Pfahlbronn, WN / BW (A. Sombrutzki)
- 1 Ind. 24.12.15 Brech, WN / BW (A. Sombrutzki)
- 2 Ind. 24.12.15 Pfahlbronn, WN / BW (A. Sombrutzki)
- 2 sing. 24.12.15 Kapf, WN / BW (J. Müller)
- 2 Ind. 25.12.15 Pfahlbronn, WN / BW (A. Sombrutzki)
- 1 Ind. 25.12.15 Rohrbach, WN / BW (J. Stober)
- 1 Ind. 26.12.15 Rienharzer Sägmühle, WN / BW (A. Sombrutzki)
- 2 Ind. 26.12.15 Urbach, WN / BW (J. Daiss)
- 5 sing. 26.12.15 Maierhof, WN / BW (J. Müller)
- 1 Ind. 29.12.15 Schölleshof, WN / BW (A. Sombrutzki)



Abb. 5: 0.1 ad. Ind. Fichtenkreuzschnabel *Loxia curvirostra* bei der Nahrungsaufnahme an einer Europäischen Lärche *Larix decidua*. Lärchen *Larix spec.* stellen in Mitteleuropa eine häufig genutzte Nahrungsquelle der Fichtenkreuzschnabel *Loxia curvirostra* dar; Datum: 20.12.2015; Ort: Alfdorf; Photograph/in: J. Müller.

Bluthänfling

(Nur Beobachtungen mit mehr als 20 Ind.):

- 40 Ind. 04.12.15 Hertmannsweiler, WN / BW (H. Schlüter)
- 40 Ind. 12.12.15 Erbachhof, WN / BW (R. Siegle, A. Hurlebaus, W. Patrick u. a.)
- 60 Ind. 21.12.15 Eberhardsweiler, WN / BW (A. Sombrutzki, J. Lenz)
- 150 Ind. 21.12.15 Burgholzloch, WN / BW (A. Sombrutzki, J. Lenz)

Birkenzeisig:

- 17 Ind. 01.12.15 Erbachhof, WN / BW (J. Daiss)
- 2 Ind. 05.12.15 Endersbach, WN / BW (K. Reiner)
- 20 Ind. 12.12.15 Schwaikheim, WN / BW (J. Daiss)
- 2 Ind. 13.12.15 Schlichten, WN / BW (J. Lenz)

5 Ind. 14.12.15 Schwaikheim, WN / BW (J. Daiss)
 7 Ind. 15.12.15 Schwaikheim, WN / BW (J. Daiss)
 30 Ind. 17.12.15 Erbachhof, WN / BW (J. Daiss)
 8 Ind. 20.12.15 Rommelshausen, WN / BW (M. Grimminger)
 6 Ind. 25.12.15 Hebsack, WN / BW (P. Häfele)

Zaunammer:

1 Ind. 20.12.15 Rommelshausen, WN / BW (M. Grimminger)

Rohrammer:

2 Ind. 03.12.15 Waiblingen, WN / BW (H. Schlüter)
 1 Ind. 04.12.15 Hertmannsweiler, WN / BW (H. Schlüter)
 1 Ind. 06.12.15 Heidenhof, WN / BW (H. Schlüter)
 5 Ind. 06.12.15 Leutenbach, WN / BW (H. Schlüter)
 1 Ind. 08.12.15 Winnenden, WN / BW (H. Schlüter)

Abkürzungsverzeichnis:**Ind - Individuen**

ad - adult
 dj - diesjährig
 Juv - Juvenil
 pul - pullus
 imm - immatur
 Tod - Todfund
 Ei - Eier
 BP - Bruten
 SP - Schlafplatz
 RF - Ringfund
 Zug - ziehend
 Hch - Hochrechnung
 K1 - erstes Kalenderjahr
 K2 - zweites Kalenderjahr

30 - mögliches Brüten
 01 - Brutzeitbeobachtung
 02 - Brutzeitbeobachtung in Brutb
 03 - singendes Männchen
 40 - wahrscheinliches Brüten
 04 - Paar im Brut-Biotop beobacht
 05 - Revierverhalten
 06 - Balzverhalten
 07 - Altvogel sucht Nestplatz
 08 - Warn- u. Angstrufe Altvögel
 09 - Brutfleck
 10 - Nistmaterial tragend
 50 - sicheres Brüten
 11 - Verleitverhalten
 12 - benutztes Nest

13 - ausgeflogenen Junge
 14 - Altvogel am Nistplatz
 15 - Altvogel mit Kotsack
 16 - Altvogel mit Futter
 17 - Eierschalen
 18 - brütender Altvogel
 19 - Nest mit Eier

***** = Meldepflichtige Art baden-württembergweit.

***** = Meldepflichtige Art deutschlandweit.

Blaue Schrift = Nachmeldung (Beobachtung stammt nicht aus dem aktuellen Rundbrief-Zeitraum).

Orangene Schrift = Höchstwahrscheinlich Gefangenschaftsflüchtling.

Verhaltensbiologische Beobachtungen:

In dieser Rubrik können interessante Beobachtungen zum Nahrungserwerb, zur Brutbiologie usw. veröffentlicht werden.

.-

Ringfunde und -ablesungen aus dem Kreisgebiet:

In dieser Rubrik werden interessante Beringungsergebnisse, die das Kreisgebiet betreffen veröffentlicht.

-.

Bekanntgaben:

In dieser Rubrik werden Aufrufe und Bekanntgaben von OGBW, DDA, DO-G usw. mit Bezug zum Landkreis Rems-Murr bekannt gegeben.

-.

OAG-Intern:

Diese Rubrik steht den OAG-Mitgliedern zur Kommunikation innerhalb der Arbeitsgemeinschaft zur Verfügung.

-.

Beachten Sie auch, dass der Avifaunisten Stammtisch Rems-Murr-Kreis für gewöhnlich alle zwei Monate am jeweils dritten Montag im Monat um 19:30 Uhr im Vereinshaus des Vereins der Vogel- & Aquarienfreunde Schorndorf und Umgebung e.V. stattfindet.

Literatur:

-.

Abbildungsverzeichnis Rundbrief Nr. 69:

Titelphoto: Elster *Pica pica*; Datum: 27.12.2015; Ort: Alfdorf; Photograph/in: J. Müller. Seite 1.

Abb. 1: Kornweihe *Circus cyaneus*; Datum: 21.12.2015; Ort: Welzheim; Photograph/in: J. Lenz. Seite 4.

Abb. 2: Rasterdarstellung der Brutzeitbeobachtungen des Kolkrahen *Corvus Corax*. Seite 7.

Abb. 3: Räumliche Darstellung der Brutzeitbeobachtungen der Wasseramsel *Cinclus cinclus*. Seite 8.

Abb. 4: Wacholderdrosseln *Turdus pilaris*; Datum: 28.12.2015; Ort: Alfdorf; Photograph/in: J. Müller. Seite 9.

Abb. 5: Fichtenkreuzschnabel *Loxia curvirostra*; Datum: 20.12.2015; Ort: Alfdorf; Photograph/in: J. Müller. Seite 11.

Hinweise zur Meldung von Beobachtungsdaten an die OAG Rems-Murr-Kreis:**Beobachtungen:**

Jegliche ornithologische Beobachtungen aus dem Kreisgebiet Rems-Murr können der OAG Rems-Murr-Kreis über den kreisweiten OGBW- und ornitho.de-Regionalkoordinator Julian Lenz (oag.rems.murr.kreis@googlemail.com) unter Angabe von Datum, Ort, Uhrzeit, Anzahl, Artname, Verhaltensweise und wenn möglich, mit Alters- und Geschlechtsbestimmung und Flugrichtung zum Monatsende eines jeden Monats gemeldet werden. Hierfür sollte das kostenlos von Herrn Heine zur Verfügung gestellte und auch von den OGBW-Mitgliedern landesweit benutzte avifaunistische Erfassungsprogramm MiniAvi benutzt werden. Dieses Programm kann unter www.miniavi.de unentgeltlich heruntergeladen werden. Als MiniAvi-Nutzer übermitteln Sie uns bitte Ihre als **csv-Datei** abgespeicherten monatlichen Beobachtungsdaten in Form eines E-Mail-Anhangs. Sollten Sie uns Ihre kreisweiten Beobachtungsdaten über die naturkundlichen Internetsammelbanken www.ornitho.de melden, erhalten wir Ihre Beobachtungen zum Download automatisch, da die OAG Rems-Murr-Kreis, in Person von Julian Lenz, als OGBW- und ornitho.de-Regionalkoordinator für das Kreisgebiet Rems-Murr die kreisweiten ornitho.de-Downloadrechte besitzt. Die Nutzer der naturkundlichen Internetsammelbank

www.naturgucker.de bitten wir, uns Ihre kreisweiten Daten mit Hilfe einer [Exportdatei \(.txt-Datei\)](#) per E-Mail zu überstellen. Alle vom Regionalkoordinator auf Plausibilität kontrollierten Beobachtungsdaten werden zur weiteren avifaunistischen Auswertung an die landesweite OGBW-Datenbank weitergereicht und zur kreisweiten Auswertung in die eigene Datenbank der OAG Rems-Murr-Kreis eingepflegt. Dabei gehören grundsätzlich die erhobenen Daten dem Datenerheber. Sensible avifaunistische Daten können hierbei sowohl bei der OGBW als auch bei der OAG Rems-Murr-Kreis bzgl. einer Veröffentlichung gesperrt werden. Unter <https://www.ogbw.de/ogbw/regional-koordinatoren> finden Sie eine aktuelle Liste mit den Zuständigkeitsbereichen der OGBW-Regionalkoordinatoren. Bei der Beobachtung bundesweit und landesweit meldepflichtiger Arten, wird um die Erstellung eines Beobachtungsprotokolls mit Photo und/oder Skizze gebeten. Senden Sie, zur Anerkennung Ihrer Beobachtung, bitte dieses Protokoll an die Avifaunistische Kommission Baden-Württemberg (AKBW)(akbw@ogbw.de). Die AKBW prüft und erkennt Ihre Beobachtung an und leitet wenn nötig die Protokolle bundesweit meldepflichtiger Arten an die zuständige Deutsche Avifaunistische Kommission (DAK) weiter. Die bundesweit meldepflichtigen Arten, können Sie der DAK-Liste unter <http://www.dda-web.de/index.php?cat=monitoring&subcat=dak&subsubcat=meldelisten> entnehmen und die baden-württembergweit meldepflichtigen Arten der AKBW- Liste unter www.ogbw.de/meldepflichtig.html. Die von Ihnen über die vorangehend beschriebenen Meldewege an die OAG und ihren Regionalkoordinator übermittelten Beobachtungen, werden dann für bundes-, landes- und kreisweite avifaunistische Auswertung, die der Erforschung und dem Erhalt unserer Vogelwelt dienen, herangezogen und ausgewertet.

Photos:

Die OAG Rems-Murr ist stets an kostenlos für den Rundbrief zur Verfügung gestellten ornithologischen Photos aus dem Kreisgebiet interessiert. Photographien sollten mit Datum, Ort, Uhrzeit und Name des Photographen im Dateinamen beim Herausgeber (oag.rems.murr.kreis@googlemail.com) eingereicht werden. Im Falle einer Veröffentlichung und Archivierung durch die OAG bleiben alle Urheberrechte beim Photographen.

Herausgeber des Rundbriefs:

Julian Lenz
 (OGBW- und ornitho.de-Regionalkoordinator Rems-Murr-Kreis)
 Konnenbergstraße 12
 73614 Schorndorf
 Tel.: 07181 / 2022077
 E-Mail: oag.rems.murr.kreis@googlemail.com
 Für Fragen und Anregungen können Sie gerne Kontakt aufnehmen.



OAG-Logo:

Das Logo stellt einen männlichen **Gartenrotschwanz** *Phoenicurus phoenicurus* im Prachtkleid dar. Diese Charakterart, der im Kreisgebiet weitverbreiteten Streuobstwiesen, wurde von C. Wilkens für die OAG-Rems-Murr-Kreis gezeichnet und digitalisiert.

Bezug:

Der Rundbrief kann beim Herausgeber angefordert werden. Die Verteilung erfolgt jeden Monat kostenlos per E-Mail. Wenn Sie keine weiteren Rundbriefe wünschen, senden Sie bitte eine E-Mail zurück an den Absender mit einer entsprechenden Anmerkung.

Ältere Ausgaben können sowohl beim Herausgeber angefordert werden, wie auch über den Internetauftritt <http://ogbw.de/regionale-ags/oag-rems-murr-kreis/downloads> der Arbeitsgemeinschaft heruntergeladen werden.

Anmerkung zur OAG Rems-Murr-Kreis:

Die OAG Rems-Murr-Kreis ist ein loser Zusammenschluss von ornithologisch interessierten Beobachter/innen innerhalb der Ornithologischen Gesellschaft Baden-Württemberg (OGBW). Sie steht jedem engagierten Vogelbeobachter mit Interesse an der Vogelwelt des Landkreises Rems-Murr offen. Sie versucht, mit eigenen wissenschaftlichen Untersuchungen, der Beteiligung an landes- und bundesweiten Monitoringprogrammen und durch den Unterhalt einer eigen kreisweiten Beobachtungsdatenbank einen Beitrag zur Erforschung und zum Erhalt der Vogelwelt im Rems-Murr-Kreis zu leisten.

Ansprechpartner OAG Rems-Murr-Kreis:

Julian Lenz
 Konnenbergstraße 12
 73614 Schorndorf
 Tel.: 07181 /2022077.
 E-Mail: oag.rems.murr.kreis@googlemail.com

Weitere Informationen zur OAG Rems-Murr-Kreis können Sie dem Internetauftritt der Arbeitsgemeinschaft unter <http://ogbw.de/regionale-ags/oag-rems-murr-kreis/info> entnehmen. Aktuelle Informationen zu Aktivitäten der OAG finden Sie unter <http://de.groups.yahoo.com/group/OAG-Rems-Murr/im> Infoverteiler der Arbeitsgemeinschaft.

Erstellt in Kooperation mit:



Dachverband Deutscher Avifaunisten
www.dda-web.de



Ornithologische Gesellschaft Baden-Württemberg
www.ogbw.de



NABU-Kreisverband Rems-Murr e. V.
www.nabu-rems-murr.de
