

# Ornithologischer Rundbrief

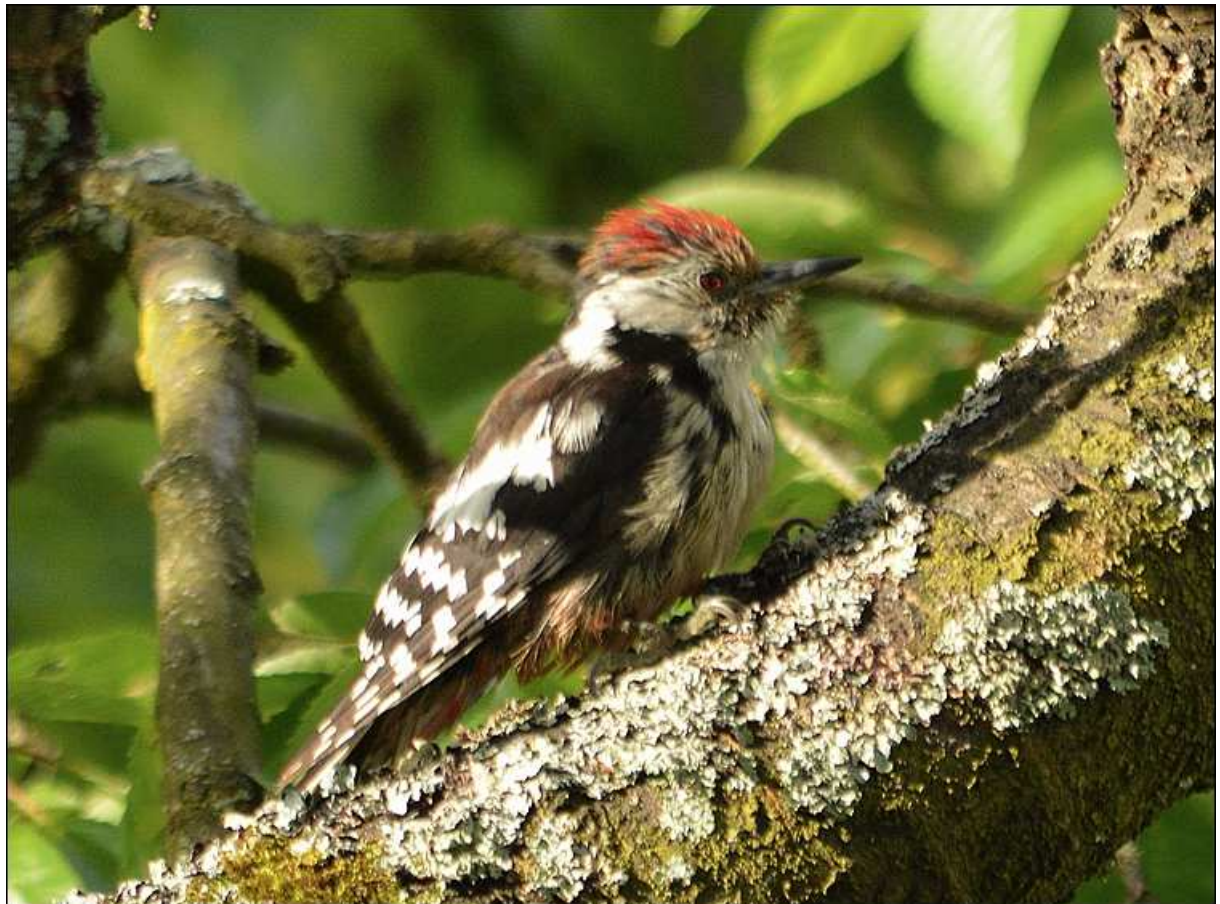
## Rems-Murr-Kreis

Herausgeber: OAG Rems-Murr-Kreis

Ausgabe Nr. 62 - Mai - 2015



*Der monatliche Rundbrief der Ornithologischen Arbeitsgemeinschaft Rems-Murr-Kreis (OAG Rems-Murr-Kreis) innerhalb der Ornithologischen Gesellschaft Baden-Württemberg (OGBW) dient dem Informationsaustausch aller ornithologisch am Landkreis Rems-Murr Interessierten. Er stellt keine formale Veröffentlichung dar und ist somit nicht wissenschaftlich zitierbar. Alle an die OGBW-Regionalkoordinatoren Rems-Murr-Kreis übermittelten Beobachtungsdaten, werden auf Plausibilität geprüft, bei kreisweiter Bedeutung im Rundbrief veröffentlicht und an die Dokumentationsstelle für die Avifauna Baden-Württemberg zur weiteren Auswertung überstellt.*



**Titelphoto:** 0.1 ad. Ind. Mittelspecht *Dendrocopos medius*; Datum: 31.05.2015; Ort: Sachsenweiler; Photograph/in: K. Heilig

### Vorwort zur 62. Ausgabe des Ornithologischen Rundbriefs Rems-Murr-Kreis:

Sehr geehrte Avifaunisten/innen des Rems-Murr-Kreis,

mit 5.037 Beobachtungen im zurückliegenden Monat wurden uns so viele Beobachtungen wie noch nie in einem Monat übermittelt. Unser Wissenszuwachs über die Vogel-

welt im Kreis steigt mit dieser Datenfülle somit kontinuierlich an. Ergänzt um gezielte Erfassungen lassen sich mit Hilfe der Zufallsbeobachtungen und systematisch erhobenen Daten inzwischen auch quantitative wie qualitative Aussagen zur Vogelwelt im Kreis treffen. Ganz besonders freut es uns, dass wir mit dem ehrenamtlichen Engagement einer Vielzahl von Beobachtern über Verbandsgrenzen hinweg, auch im zurückliegenden Monat eine gezielte Erfassung durchführen konnten. Ziel der Erfassung war es mögliche Verbreitungslücken des Halsbandschnäppers *Ficedula albicollis* im Kreisgebiet zu untersuchen. Näheres zur Erfassung und zu den daraus resultierenden Ergebnissen finden Sie in diesem Rundbrief in der Rubrik "OAG-Intern".

Wir wollen Sie zudem auf den am 15.06.2015 um 19:30 wieder wie gewohnt im Vereinshaus des Vereins der Vogel- & Aquarienfrenude Schorndorf und Umgebung e.V. stattfindenden Avifaunisten Stammtisch Rems-Murr-Kreis hinweisen. Am kommenden Stammtisch wollen wir die geplante Meldeliste für das Kreisgebiet besprechen und diskutieren, ehe wir diese endgültig fertigstellen und an die Beobachter ausgeben.

Beachten Sie auch, dass der Avifaunisten Stammtisch Rems-Murr-Kreis für gewöhnlich alle zwei Monate am jeweils dritten Montag im Monat um 19:30 Uhr im Vereinshaus des Vereins der Vogel- & Aquarienfrenude Schorndorf und Umgebung e.V. stattfindet.

Herzliche Grüße

Julian Lenz  
(Schorndorf, den 08.06.2015)

---

### **Ausgewählte ornithologische Beobachtungen aus dem Rems-Murr-Kreis vom 01.05.2015 bis 31.05.2015 (plus **Nachmeldungen**):**

*Der Rundbrief enthält ausschließlich Beobachtungen aus dem Rems-Murr-Kreis und direkt angrenzender Gebiete. Somit ist gewährleistet, dass die OAG Rems-Murr-Kreis die Daten auf Plausibilität prüfen kann und dabei die bestehenden behördlichen Verwaltungsstrukturen im Naturschutz berücksichtigt.*

**Ganz herzlichen Dank an alle Beobachter und Photographen für die Zusendung von Beobachtungsdaten und Photos.**

**Dateneingang für den Monat Mai 2015:**

Anzahl aktuell gemeldeter Beobachtungen: 5037.

Anzahl nachgemeldeter Beobachtungen: 123.

Anzahl aktuell gemeldeter Arten: 127.

Anzahl digitalisierter Altdaten: -.

---

Graugans

(Nur Beobachtungen mit mehr als 10 Ind.):

19 Juv 13 ad. 07.5.15 Plüderhausen, WN / BW (W. Schwarz)

**Nilgans:**

- 1 A1. 02.5.15 Oeffingen, WN / BW (R. Ertel)
- 1 A1. 03.5.15 Oeffingen, WN / BW (R. Ertel)
- 1 M 1 W 03.5.15 Lorch, AA / BW (A. Sombrutzki)
- 2 Ind. 05.5.15 Waiblingen, WN / BW (S. Breitschwerdt)
- 2 Ind. 09.5.15 Waiblingen, WN / BW (R. Greiner)

**Reiherente:**

- 1 W 04.5.15 Schorndorf, WN / BW (G. Kurz)
- 1 W 12.5.15 Schorndorf, WN / BW (G. Kurz)
- 1 W 17.5.15 Schorndorf, WN / BW (W. Schnabel)
- 1 W 21.5.15 Schorndorf, WN / BW (G. Kurz)

**Gänsesäger:**

- 1 Ind. 07.5.15 Backnang, WN / BW (J. Oker)
- 1 M 2 W 09.5.15 Backnang, WN / BW (K. Dahl)
- 1 A1. 10.5.15 Waiblingen, WN / BW (S. Breitschwerdt)
- 1 W 11.5.15 Burgstetten, WN / BW (K. Dahl)
- 1 A1. 21.5.15 Waiblingen, WN / BW (S. Breitschwerdt)
- 1 W 26.5.15 Zell, WN / BW (K. Dahl)
- 1 A1. 27.5.15 Burgstall a. d. Murr, WN / BW (J. Stober)
- 10 C. 29.5.15 Waiblingen, WN / BW (M. Grimminger)
- 10 C. 29.5.15 Hegnach, WN / BW (M. Grimminger)
- 11 C16. 30.5.15 Hohenacker, WN / BW (M. Grimminger)

**Aufruf zum Gänsesäger *Mergus meganser*:**

*Bitte achten Sie verstärkt auf jungführende Gänsesäger-Weibchen an Rems und Murr, damit wir den aktuellen Brutbestand für das Kreisgebiet besser abschätzen können. Sollten Ihnen zudem Nistplätze bekannt sein, bitten wir Sie uns diese zu melden, da der OAG nur ein spärliches Datenmaterial zur Nistplatzwahl der Art im Kreis vorliegen.*

**Wachtel:**

- 1 A2. 29.5.15 Mittelschöntal, WN / BW (M. Treiber)

**Fasan:**

- 1 Ind. 03.5.15 Steinbach, WN / BW (S. Riedel)
- 1 A2. 07.5.15 Fellbach, WN / BW (M. Grimminger)
- 1 M 31.5.15 Leutenbach, WN / BW (A. Sombrutzki)

**Rebhuhn:**

- 2 A2. 02.5.15 Schmiden, WN / BW (R. Benz)
- 1 A2. 02.5.15 Schmiden, WN / BW (J. Schäufele)
- 1 A2. 02.5.15 Schmiden, WN / BW (J. Stober)

**Kormoran****(Nur Beobachtungen ab 5 Ind.):**

- 5 Ind. 17.5.15 NSG Morgens. u. Seel., WN / BW (W. Schnabel)

**Weißstorch:**

- 1 Ind. 29.5.15 Schorndorf, WN / BW (G. Kurz)

1 Ind. 26.5.15 Winterbach, WN / BW (J. Daiss)

**Fischadler:**

1 Ind. 07.4.15 Aichstruter Stausee, WN / BW (H. Stieber)



**Abb. 1:** 1.0 ad. Ind. Wespenbussard *Pernis apivorus* im Gleitflug; Datum: 17.05.2015; Ort: Alfdorf; Photograph/in: J. Müller

**Wespenbussard:**

- 2 Zug. 02.5.15 Schorndorf, WN / BW (J. Lenz)
- 1 Ind. 04.5.15 Waiblingen, WN / BW (S. Breitschwerdt)
- 1 Zug. 05.5.15 Schorndorf, WN / BW (J. Lenz)
- 1 Zug. 07.5.15 Schlechtbach, WN / BW (J. Lenz)
- 1 Ind. 08.5.15 Enderbach, WN / BW (J. Müller)
- 1 M 09.5.15 Schorndorf, WN / BW (J. Lenz)
- 2 Zug. 09.5.15 Schorndorf, WN / BW (J. Lenz)
- 1 A1. 09.5.15 Hochdorf, WN / BW (C. Zimmermann)
- 1 M 13.5.15 Siebenknie, WN / BW (K. Dahl)
- 1 Ind. 13.5.15 Urbach, WN / BW (E. Wehrmann-Daiss, J. Daiss)
- 2 Ind. 14.5.15 Urbach, WN / BW (E. Wehrmann-Daiss, J. Daiss)
- 1 W 14.5.15 Schorndorf, WN / BW (J. Lenz)
- 1 A1. 14.5.15 Schorndorf, WN / BW (D. Weis)
- 1 M 14.5.15 Steinenberg, WN / BW (A. Sombrutzki)
- 2 ad. 17.5.15 Sechselberg, WN / BW (J. Lenz)
- 1 Ind. 17.5.15 Schorndorf, WN / BW (J. Daiss)
- 2 Zug. 17.5.15 Enderbach, WN / BW (J. Müller)
- 3 M 2 W 17.5.15 Alfdorf, WN / BW (J. Müller)
- 1 M 19.5.15 Zell, WN / BW (K. Dahl)
- 1 M 20.5.15 Schorndorf, WN / BW (J. Lenz)
- 1 M 21.5.15 Köchersberg, WN / BW (A. Sombrutzki, J. Lenz)
- 1 M 22.5.15 Schorndorf, WN / BW (J. Lenz)
- 1 ad. 24.5.15 Buhlbronn, WN / BW (E. Wehrmann-Daiss, J. Daiss, G. Kurz)
- 1 ad. 29.5.15 Schorndorf, WN / BW (G. Kurz)
- 1 M. 29.5.15 Eulenhof, WN / BW (J. Daiss)

**Gänsegeier\***

(Vorbehaltlich der Anerkennung durch die Avifaunistische Kommission Baden-Württemberg (AKBW)):

1 Ind. 15.5.15 Adelstetten, WN / BW (U. Maier)\*

\* Zur Anerkennung der Beobachtung sollte bei der AKBW ein Beobachtungsprotokoll eingereicht werden.

**Rohrweihe:**

1 Zug. 07.5.15 Hößlinswart, WN / BW (J. Lenz)

1 Zug. 17.5.15 Alfdorf, WN / BW (J. Müller)

1 Zug. 17.5.15 Mittelbrüden, WN / BW (W. Schnabel)

**Baumfalke:**

1 ad. 05.5.15 Haubersbronn, WN / BW (J. Lenz)

1 M 1 W 06.5.15 Urbach, WN / BW (J. Lenz)

1 ad. 07.5.15 Hößlinswart, WN / BW (J. Lenz)

1 Ind. 07.5.15 Urbach, WN / BW (J. Daiss)

1 ad. 08.5.15 Schorndorf, WN / BW (J. Lenz)

1 BrutZtBeob. 09.5.15 Urbach, WN / BW (J. Daiss)

1 Ind. 10.5.15 Bärenbach, WN / BW (J. Daiss)

1 Ind. 10.5.15 Höfen, WN / BW (M. Kremer)

1 M 1 W 12.5.15 NSG Morgens. u. Seel., WN / BW (G. Kurz)

1 ad. 13.5.15 Urbach, WN / BW (J. Daiss)

1 Ind. 14.5.15 Urbach, WN / BW (E. Wehrmann-Daiss, J. Daiss)

1 ad. 17.5.15 Alfdorf, WN / BW (J. Müller)

1 M 1 W 18.5.15 NSG Morgens. u. Seel., WN / BW (J. Lenz)

1 ad. 18.5.15 Alfdorf, WN / BW (J. Müller)

1 Ind. 18.5.15 Urbach, WN / BW (J. Daiss)

1 ad. 23.5.15 Bärenbach, WN / BW (G. Kurz)

2 ad. 24.5.15 Buhlbronn, WN / BW (E. Wehrmann-Daiss, J. Daiss, G. Kurz)

1 Ind 24.5.15 Urbach, WN / BW (J. Daiss)

1 ad. 29.5.15 Schorndorf, WN / BW (G. Kurz)

**Wanderfalke**

(Nur Beobachtungen abseits regelmäßiger Vorkommen):

1 K2 07.5.15 Rohrbronn, WN / BW (J. Lenz)

1 Ind. 17.5.15 Schorndorf, WN / BW (J. Daiss)

1 Ind. 23.5.15 Nellmersbach, WN / BW (H. Schlüter)

**Wasserralle:**

1 Ind. 17.5.15 NSG Morgens. u. Seel., WN / BW (W. Schnabel)

**Waldschneffe:**

1 A2. 02.5.15 Steinhausen, WN / BW (J. Schäufele)

1 A2. 02.5.15 Steinhausen, WN / BW (J. Stober)

**Flussuferläufer:**

2 Ind. 03.5.15 Pfahlbronn, WN / BW (J. Müller)

**Waldwasserläufer:**

1 Ind. 23.5.15 Pfahlbronn, WN / BW (J. Müller)

**Turteltaube:**

1 Ind. 08.5.15 Hertmannsweiler, WN / BW (A. Sombrutzki)

**Schleiereule:**

1 A1. 02.5.15 Großaspach, WN / BW (J. Stober)

**Steinkauz:**

1 A1. 02.5.15 Großaspach, WN / BW (J. Stober)  
 1 A1. 02.5.15 Großaspach, WN / BW (J. Schäufele)  
 1 A2. 14.5.15 Schorndorf, WN / BW (D. Weis)  
 1 A1. 17.5.15 Großaspach, WN / BW (J. Schäufele)

**Waldohreule:**

2 Ind. 24.5.15 Waiblingen, WN / BW (W. Schnabel)

**Uhu:**

4 C16. 2.5.15 - WN / BW (J. Schäufele)\*  
 4 C16. 2.5.15 -, WN / BW (J. Stober)\*  
 1 Ind. 14.5.15 -, WN / BW (J. Stober)\*  
 3 Ind. 16.5.15 -, WN / BW (J. Stober)\*

\* Aus Schutzgründen wird der Beobachtungsort nicht vom Beobachter genannt.

**Eisvogel:**

1 Ind. 01.5.15 NSG Morgens. u. Seel., WN / BW (W. Schnabel)  
 1 ad. 03.5.15 NSG Morgens. u. Seel., WN / BW (G. Kurz)  
 1 Ind. 07.5.15 Backnang, WN / BW (K. Dahl)  
 1 ad. 07.5.15 Urbach, WN / BW (G. Kurz)  
 1 Ind. 09.5.15 Hegnach, WN / BW (J. Schaal)  
 1 Ind. 09.5.15 Pfahlbronn, WN / BW (A. Sombrutzki)  
 1 Ind. 12.5.15 Schorndorf, WN / BW (G. Kurz)  
 1 Ind. 12.5.15 Weiler z. Stein, WN / BW (S. Kauer)  
 1 Ind. 13.5.15 Sachsenweiler, WN / BW (K. Heilig)  
 1 A1. 13.5.15 Weiler z. Stein, WN / BW (J. Stober)  
 1 BrutZtBeob. 14.5.15 Urbach, WN / BW (A. Sombrutzki)  
 1 Ind. 15.5.15 NSG Buchenbachtal, WN / BW (P. Ruppel, H. Schlüter )  
 1 M 18.5.15 Schorndorf, WN / BW (J. Lenz)  
 1 Ind. 20.5.15 Backnang, WN / BW (K. Dahl)  
 1 BrutZtBeob. 24.5.15 Pfahlbronn, WN / BW (A. Sombrutzki)  
 1 Ind. 25.5.15 Backnang, WN / BW (K. Dahl)  
 1 A1. 27.5.15 NSG Morgens. u. Seel., WN / BW (C. Lunczer)  
 2 B. 29.5.15 Hegnach, WN / BW (M. Grimminger)  
 2 Ind. 30.5.15 Hohenacker, WN / BW (M. Grimminger)  
 1 B7. 30.5.15 Hegnach, WN / BW (M. Grimminger)

**Bieneffresser:**

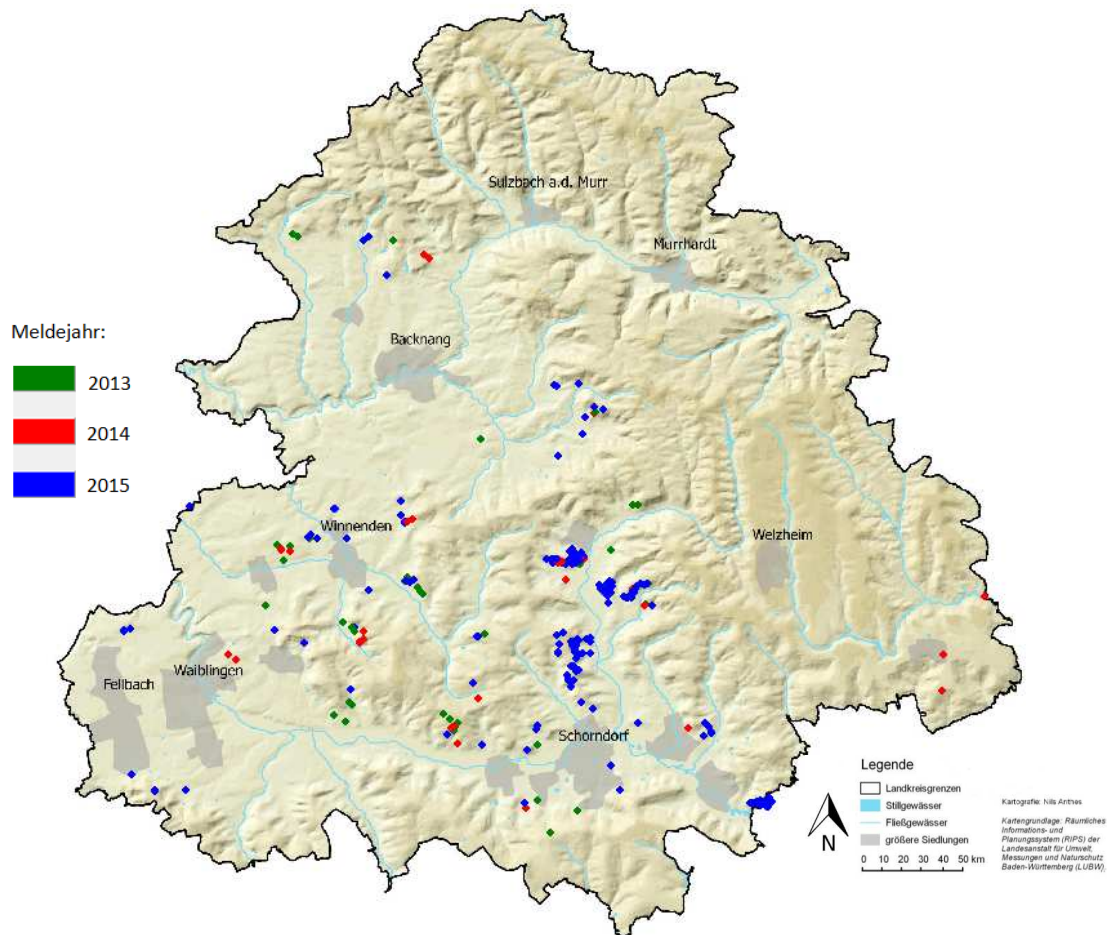
11 Zug. 10.5.15 Bittenfeld, WN / BW (J. Theophil)

**Wiedehopf:**

1 Ind. 23.4.15 Welzheim, WN / BW (H. Stieber)

**Kleinspecht:**

- 1 M 13.5.15 Michelau, WN / BW (J. Lenz)
- 1 A2. 15.5.15 Buhlbronn, WN / BW (T. Prall)
- 1 Ind. 17.5.15 Auenwald, WN / BW (R. Kimpfler)

**Wendehals:**

**Abb. 2:** Kartographische Darstellung aller gemeldeten Mai-Beobachtungen (n = 272 Beob.) des Wendehals *Jynx torquilla* aus dem Kreisgebiet Rems-Murr für die Jahre 2013 - 2015. Beachten Sie bitte, dass die Darstellung auch Gebietsverortungen und mehrfach Erfassungen durch die Kontrolle von besetzten Revieren im Jahr 2015 enthält. Die Beobachtungen während der Kernbrutzeit der Art beschränken sich auf die Niederungsbereiche des Kreisgebiets. Aus den Hochlagen z. B. des Welzheimer Waldes liegen nur sehr spärlich Beobachtungen vor. Ferner wird mit Hilfe der kartographischen Darstellung über drei Jahre deutlich, dass die heimliche Art durch mehrmalige systematische Nachsuchen, wie sie z. B. im Wieslauftal im Jahr 2015 großflächig stattgefunden haben, deutlich repräsentativer erfasst wird als durch Zufallsbeobachtungen.

**Pirol:**

- 1 A2. 01.5.15 Hegnach, WN / BW (R. Ertel)
- 1 A2. 02.5.15 Oeffingen, WN / BW (S. Reimann)
- 1 A2. 03.5.15 Hegnach, WN / BW (R. Ertel)
- 1 M 05.5.15 Haubersbronn, WN / BW (J. Lenz)
- 1 Ind. 06.5.15 Kirchberg a. d. Murr, WN / BW (S. Riedel)
- 1 A2. 06.5.15 Hegnach, WN / BW (R. Ertel)
- 1 Ind. 10.5.15 Alfdorf, WN / BW (J. Müller u.a.)
- 1 A2. 10.5.15 Bittenfeld, WN / BW (J. Theophil)
- 1 Ind. 10.5.15 Hegnach, WN / BW (J. Schaal)

- 1 sing. 11.5.15 Pfahlbronn, WN / BW (A. Sombrutzki)
- 1 Ind. 14.5.15 Buhlbronn, WN / BW (J. Lenz)
- 1 Ind. 14.5.15 Winterbach, WN / BW (W. Schwarz)
- 1 A2. 15.5.15 Buhlbronn, WN / BW (T. Prall)
- 4 A2. 16.5.15 Oeffingen, WN / BW (M. Grimminger)
- 1 Ind. 16.5.15 Schelmenholz, WN / BW (H. Schlüter)
- 1 M 17.5.15 Alfdorf, WN / BW (J. Müller)
- 1 sing. 18.5.15 Brech, WN / BW (A. Sombrutzki)
- 1 A2. 20.5.15 Bittenfeld, WN / BW (J. Theophil)
- 1 A2. 22.5.15 Oeffingen, WN / BW (M. Grimminger)
- 5 A2. 24.5.15 Bittenfeld, WN / BW (J. Theophil)
- 1 sing. 24.5.15 Brech, WN / BW (A. Sombrutzki)

### Dohle

(Nur Meldungen zum Bruterfolg):



Brutplatz	Anzahl Brutpaare	Anzahl Jungvögel pro Brutpaar
Ev. Stadtkirche Schorndorf	4	1 x 2 Jungvögel u. 3 x 3 Jungvögel
Ev. Stadtkirche Weiler	4	1 x 3 Jungvögel u. 2 x 4 Jungvögel

**Abb. 3:** Am 19.05.2015 wurden mit Unterstützung von H. Hasert durch W. Schnabel die Nestlinge der Dohlen in der ev. Stadtkirchen in Schorndorf und Weiler beringt. In diesem Zusammenhang konnten auch Speiballen der Dohle für Nahrungsanalysen aufgesammelt werden. Eine Darstellung Speiballenanalyse erfolgt in einem der nächsten Rundbriefe; Datum: 19.05.2015; Ort: Schorndorf; Photograph/in: J. Lenz

### Kolkrabe:

- 2 Ind. 02.5.15 Schorndorf, WN / BW (J. Lenz)
- 1 A2. 02.5.15 Steinhausen, WN / BW (J. Schäufele)
- 1 A1. 02.5.15 Steinhausen, WN / BW (J. Stober)
- 2 Ind. W 04.5.15 Urbach, WN / BW (J. Daiss)
- 2 Ind. 06.5.15 Allmersbach i. Tal, WN / BW (K. Dahl)
- 1 Ind. 07.5.15 Urbach, WN / BW (J. Daiss)
- 1 M 1 W 09.5.15 Schorndorf, WN / BW (J. Lenz)
- 1 Ind. 09.5.15 Kottweil, WN / BW ( B. Gulde, H. Schlüter u. a.)
- 1 Ind. 10.5.15 Haselbach, WN / BW (J. Müller u.a.)
- 1 Ind. 11.5.15 Urbach, WN / BW (A. Sombrutzki)
- 1 Ind. 13.5.15 Ödernhardt, WN / BW (H. Schlüter)
- 1 Ind. 14.5.15 Schlechtbach, WN / BW (M. Traub)
- 1 Ind. 15.5.15 Hohenacker, WN / BW (S. Breitschwerdt)



- 1 Ind. 17.5.15 Oberbrüden, WN / BW (W. Schnabel)
- 1 Ind. 18.5.15 Michelau, WN / BW (J. Daiss)
- 1 Ind. 21.5.15 Köchersberg, WN / BW (A. Sombrutzki, J. Lenz)
- 1 Ind. 22.5.15 Eulenhof, WN / BW (J. Daiss)
- 1 Ind. 25.5.15 Sonnenberg, WN / BW (H. Schlüter)
- 1 Ind. 29.5.15 Voggenberger Sägmühle, WN / BW (A. Sombrutzki)

**Weidenmeise:**

- 1 sing. 24.5.15 Pfahlbronn, WN / BW (A. Sombrutzki)

**Feldschwirl:**

- 1 Ind. 02.5.15 Oeffingen, WN / BW (R. Ertel)
- 1 A2. 02.5.15 Rietenau, WN / BW (J. Schäufele)
- 1 A2. 02.5.15 Rietenau, WN / BW (J. Stober)
- 1 A2. 02.5.15 Rietenau, WN / BW (J. Stober)
- 1 A2. 02.5.15 Rietenau, WN / BW (J. Schäufele)
- 1 Ind. 05.5.15 Buhlbronn, WN / BW (R. Mertens)
- 1 A2. 05.5.15 Oeffingen, WN / BW (M. Grimminger)
- 2 sing. 07.5.15 Schorndorf, WN / BW (J. Lenz)
- 1 A2. 08.5.15 Kernen i. Remstal, WN / BW (S. Breitschwerdt)
- 1 sing. 09.5.15 Schorndorf, WN / BW (J. Lenz)
- 1 A2. 10.5.15 Hoffeld, WN / BW (J. Stober)
- 1 A2. 29.5.15 Hegnach, WN / BW (M. Grimminger)

**Drosselrohrsänger:**

- 1 Ind. 23.5.15 Urbach, WN / BW (W. Schnabel)
- 1 sing. 26.5.15 Plüderhausen, WN / BW (A. Sombrutzki)



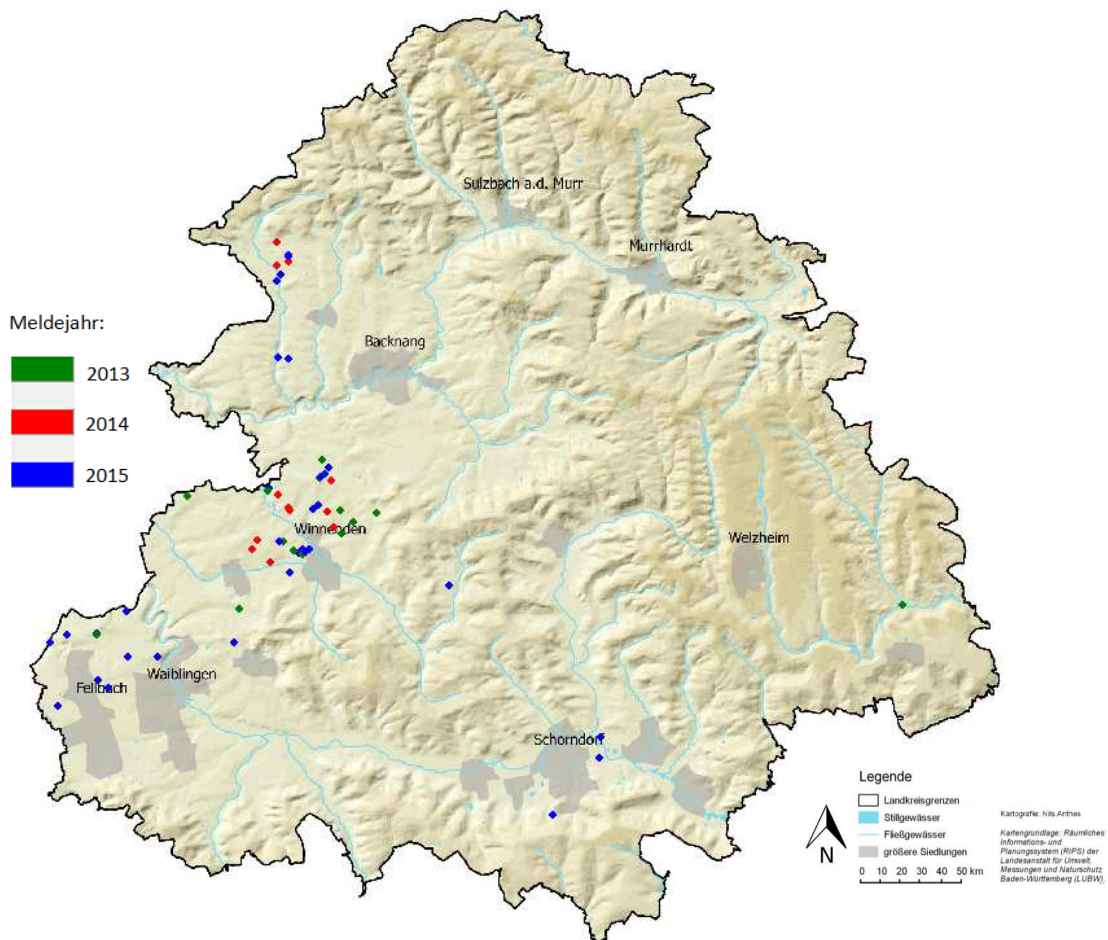
**Abb. 4:** Habitat des Gelbspötters *Hippolais icterina* im Kreisgebiet. Auf 200 Meter Fließgewässerstrecke konnten zwei singende Männchen in einem Weichholzauenrelikt am Unterlauf des Urbachs erfasst werden. Die Sonagrammdarstellung bildet den Reviergesang eines der singenden Männchen ab. Man beachte das starke Grundrauschen der Aufnahme durch die nahe Bundesstraße und die Imitation von Amsel-Warnrufen im Gesang des Männchens. Datum: 18.05.2015; Ort: Urbach; Aufnahme: J. Lenz; Photograph/in: J. Lenz.

**Gelbspötter:**

- 1 Ind. 10.5.15 Alfdorf, WN / BW (J. Müller u.a.)
- 2 M 18.5.15 Urbach, WN / BW (J. Lenz)
- 1 M 31.5.15 Urbach, WN / BW (E. Wehrmann-Daiss, J. Daiss)

**Orpheusspötter:**

- 1 A2. 31.5.15 Zwingelhausen, WN / BW (J. Stober)

**Dorngrasmücke:**

**Abb. 5:** Kartographische Darstellung aller gemeldeten Mai-Beobachtungen (n = 91 Beob.) der Dorngrasmücke *Sylvia communis* aus dem Kreisgebiet Rems-Murr für die Jahre 2013 - 2015. Beachten Sie bitte, dass die Darstellung auch Gebietsverortungen enthält. Die Beobachtungen während der Kernbrutzeit der Art beschränken sich weitestgehend auf die noch zum Neckarbecken gehörenden westlichen Lettenkeuper- und Muschelkalk-Verebnungsflächen im Kreisgebiet. Bereits in der direkt daran angrenzenden Keuperberglandschaft ist die wärmeliebende Art selten anzutreffen. Einer der Gründe hierfür dürfte die klimatische Begünstigung des Neckarbeckens sein. Im Vergleich zu den Keuperhöhen fällt hier lediglich 650-700 mm Jahresniederschlag (Keuperbergland über 1000 mm Jahresniederschlag) und das Juli-Mittel liegt bei 18 - 19°C und somit bereits ca. 2°C über dem des Keuperberlandes (Juli-Mittel 16-17°C).

**Sommergoldhähnchen:**

- 1 A1. 03.5.15 Kernen i. Remstal, WN / BW (S. Bross-Schneider)
- 1 A2. 05.5.15 Weizheim, WN / BW (D. Hagelloch)
- 1 A2. 07.5.15 Fellbach, WN / BW (M. Grimminger)
- 1 A2. 09.5.15 Fellbach, WN / BW (M. Grimminger)
- 1 A2. 14.5.15 Schorndorf, WN / BW (D. Weis)

- 2 Ind. 14.5.15 NSG Sommerrain, WN / BW (U. u. H. Schlüter)
- 1 Ind. 14.5.15 Heutensbach, WN / BW (H. Schlüter)
- 1 A2. 16.5.15 Oberberken, WN / BW (D. Weis)
- 1 A2. 18.5.15 Welzheim, WN / BW (D. Hagelloch)
- 1 A2. 18.5.15 Welzheim, WN / BW (D. Hagelloch)
- 1 Ind. 19.5.15 Hanweiler, WN / BW (H. Schlüter)
- 1 Ind. 22.5.15 Nellmersbach, WN / BW (H. Schlüter)
- 1 Ind. 23.5.15 Lautern, WN / BW (H. Schlüter)
- 1 Ind. 23.5.15 Winnenden, WN / BW (H. Schlüter)
- 1 A2. 24.5.15 Welzheim, WN / BW (D. Hagelloch)
- 1 A2. 24.5.15 Welzheim, WN / BW (D. Hagelloch)
- 1 A2. 24.5.15 Birkachhof, WN / BW (D. Hagelloch)
- 1 A2. 24.5.15 Birkachhof, WN / BW (D. Hagelloch)
- 1 A2. 24.5.15 Birkachhof, WN / BW (D. Hagelloch)
- 1 Ind. 24.5.15 Weiler z. Stein, WN / BW (R. u. W. Patrick)
- 1 Ind. 24.5.15 Häsenhof, WN / BW (H. Schlüter)
- 6 Ind. 25.5.15 Leineckstausee, WN / BW (R. u. W. Patrick)

#### **Wasseramsel:**

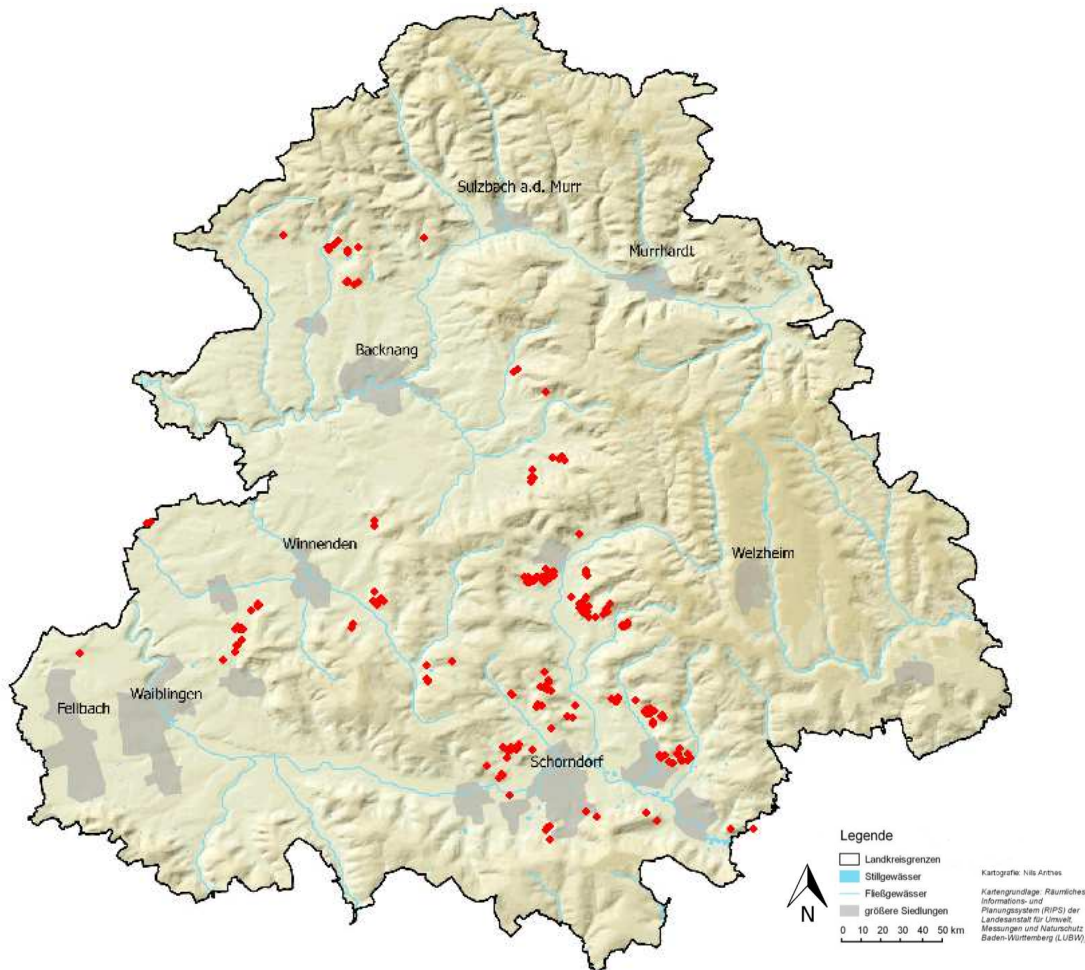
- 1 A1. 02.5.15 Burgstall a. d. Murr, WN / BW (J. Schäufele)
- 1 A1. 02.5.15 Burgstall a. d. Murr, WN / BW (J. Stober)
- 1 ad. 04.5.15 Schorndorf, WN / BW (G. Kurz)
- 2 Ind. 07.5.15 Backnang, WN / BW (K. Dahl)
- 1 Ind. 07.5.15 Backnang, WN / BW (J. Oker)
- 2 Ind. 09.5.15 Hegnach, WN / BW (J. Schaal)
- 2 Ind. 10.5.15 Backnang, WN / BW (K. Dahl)
- 1 Ind. 13.5.15 Sachsenweiler, WN / BW (K. Heilig)
- 1 Ind. 14.5.15 NSG Buchenbachtal, WN / BW (U. u. H. Schlüter)
- 1 Ind. 15.5.15 NSG Buchenbachtal, WN / BW (P. Ruppel, H. Schlüter)
- 2 Ind. 1 M 1 W 20.5.15 Hegnach, WN / BW (J. Schaal)
- 1 Ind. 23.5.15 Backnang, WN / BW (K. Dahl)
- 1 Ind. 27.5.15 Backnang, WN / BW (K. Dahl)
- 1 A1. 27.5.15 Burgstall a. d. Murr, WN / BW (J. Stober)
- 2 C. 29.5.15 Hegnach, WN / BW (M. Grimminger)
- 1 A1. 30.5.15 Hohenacker, WN / BW (M. Grimminger)
- 1 Ind. 31.5.15 Sachsenweiler, WN / BW (A. McGrath)

#### **Trauerschnäpper:**

- 1 Ind. 24.4.15 Welzheim, WN / BW (H. Stieber)
- 1 Ind. 25.4.15 Welzheim, WN / BW (H. Stieber)
- 1 M 02.5.15 Urbach, WN / BW (G. Kurz)
- 1 A2. 02.5.15 Rietenau, WN / BW (J. Stober)
- 1 A2. 02.5.15 Rietenau, WN / BW (J. Schäufele)
- 1 M 06.5.15 Urbach, WN / BW (G. Kurz)
- 1 Ind. 06.5.15 Oeffingen, WN / BW (M. Grimminger)
- 1 M. 09.5.15 Haubersbronn, WN / BW (J. Daiss)
- 1 A2. 09.5.15 Birkamnsweiler, WN / BW (G. Zerweck)
- 1 M. 13.5.15 Urbach, WN / BW (G. Kurz, J. Daiss)
- 3 A2. 14.5.15 Schorndorf, WN / BW (D. Weis)
- 3 A2. 16.5.15 Oberberken, WN / BW (D. Weis)
- 1 A1. 17.5.15 Strümpfelbach, WN / BW (J. Schäufele)

1 A1. 27.5.15 NSG Morgens. u. Seel., WN / BW (C. Lunczer)

### Halsbandschnäpper:



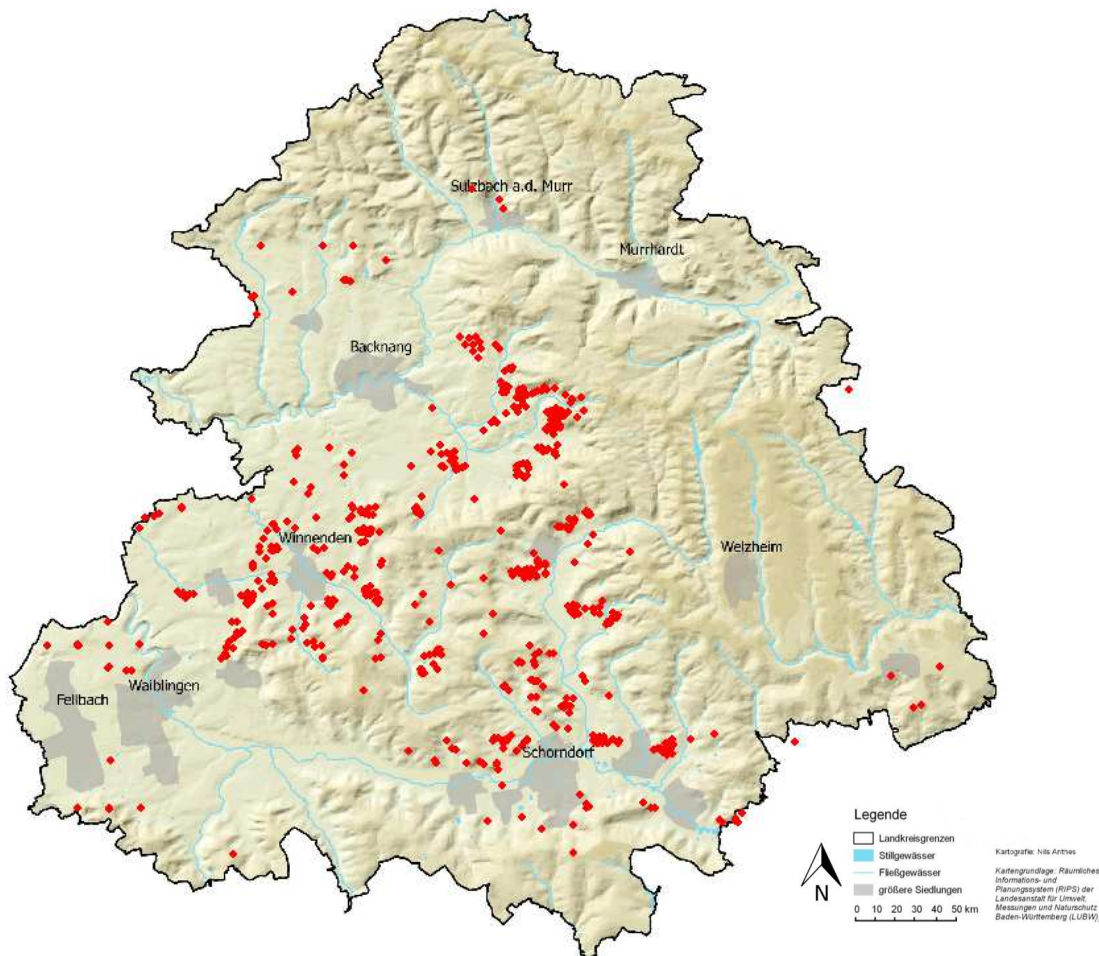
**Abb. 6:** Kartographische Darstellung aller gemeldeten Mai-Beobachtungen (n = 217 Beob.) des Halsbandschnäppers *Ficedula albicollis* aus dem Kreisgebiet Rems-Murr. Beachten Sie bitte, dass die Darstellung auch Gebietsverortungen enthält.

### Braunkehlchen:

- 1 M 02.5.15 Alfdorf, WN / BW (J. Müller)
- 1 A1. 02.5.15 Röhrach, WN / BW (J. Schäufele)
- 1 Ind. 02.5.15 Kirchberg a. d. Murr, WN / BW (J. Schäufele)
- 1 Ind. 02.5.15 Röhrach, WN / BW (J. Stober)
- 1 Ind. 02.5.15 Kirchberg a. d. Murr, WN / BW (J. Stober)
- 2 Ind. 06.5.15 Oeffingen, WN / BW (M. Grimminger)
- 1 A2. 16.5.15 Oberberken, WN / BW (D. Weis)
- 1 ad. 17.5.15 Unterbrüden, WN / BW (R. Böker)
- 1 M 24.5.15 Cottenweiler, WN / BW (H. Schlüter)

### Nachtigall:

- 1 Ind. 08.5.15 Schorndorf, WN / BW (W. Schnabel)
- 1 A2. 25.5.15 Waiblingen, WN / BW (K. Reiner)
- 1 A2. 26.5.15 Oeffingen, WN / BW (M. Grimminger)

**Gartenrotschwanz:**

**Abb. 7:** Kartographische Darstellung aller gemeldeten Mai-Beobachtungen (n = 527 Beob.) des Gartenrotschwanz *Phoenicurus phoenicurus* aus dem Kreisgebiet Rems-Murr. Beachten Sie bitte, dass die Darstellung auch Gebietsverortungen enthält.

**Steinschmätzer:**

- 1 M 1 W 02.5.15 Alfdorf, WN / BW (J. Müller)
- 1 M 02.5.15 Alfdorf, WN / BW (J. Müller)
- 2 Ind. 02.5.15 Kirchberg a. d. Murr, WN / BW (J. Schäufele)
- 2 Ind. 02.5.15 Kirchberg a. d. Murr, WN / BW (J. Stober)
- 7 Ind. 06.5.15 Oeffingen, WN / BW (M. Grimminger)
- 2 M 1 W 07.5.15 Eberhardsweiler, WN / BW (A. Sombrutzki)
- 1 W 11.5.15 Pfahlbronn, WN / BW (A. Sombrutzki)
- 2 Ind. 26.5.15 Oeffingen, WN / BW (M. Grimminger)

**Brachpieper:**

- 2 Zug. 02.5.15 Alfdorf, WN / BW (J. Müller)

**Baumpieper:**

- 1 A1. 02.5.15 Rietenau, WN / BW (J. Schäufele)
- 1 Zug. 06.5.15 Alfdorf, WN / BW (J. Müller)
- 1 Ind. 07.5.15 Alfdorf, WN / BW (J. Müller)
- 1 A1. 07.5.15 Fellbach, WN / BW (M. Grimminger)
- 1 A1. 10.5.15 Wüstenbachhof, WN / BW (J. Schäufele)
- 1 A2. 14.5.15 Schorndorf, WN / BW (D. Weis)

1 A2. 16.5.15 Oberberken, WN / BW (D. Weis)

#### Schafstelze:

1 Zug. 02.5.15 Schorndorf, WN / BW (J. Lenz)  
 3 Zug. 02.5.15 Enderbach, WN / BW (J. Müller)  
 4 Zug. 02.5.15 Alfdorf, WN / BW (J. Müller)  
 2 Ind. 02.5.15 Zwingelhausen, WN / BW (J. Schäufele)  
 2 Ind. 02.5.15 Zwingelhausen, WN / BW (J. Stober)  
 5 Ind. 02.5.15 Pfahlbronn, WN / BW (H. Ott)  
 5 Ind. 02.5.15 Pfahlbronn, WN / BW (S. Becker)  
 1 Ind. 05.5.15 Oeffingen, WN / BW (M. Grimminger)  
 1 ad. 06.5.15 Hegnauhof, WN / BW (J. Lenz)  
 1 Ind. 06.5.15 Oeffingen, WN / BW (M. Grimminger)  
 2 Ind. 07.5.15 Sachsebweiler, WN / BW (K. Dahl)  
 1 Ind. 10.5.15 Nellmersbach, WN / BW (H. Schlüter)  
 1 Ind. 11.5.15 Alfdorf, WN / BW (J. Müller)  
 1 Ind. 11.5.15 Erbstetten, WN / BW (H. Schlüter)  
 1 Ind. 16.5.15 Enderbach, WN / BW (J. Müller)  
 1 Ind. 17.5.15 Enderbach, WN / BW (J. Müller)  
 1 Ind. 23.5.15 Nellmersbach, WN / BW (H. Schlüter)  
 1 Ind. 23.5.15 Nellmersbach, WN / BW (H. Schlüter)

#### Zaunammer:

1 A2. 07.5.15 Fellbach, WN / BW (M. Grimminger)  
 1 A2. 09.5.15 Fellbach, WN / BW (M. Grimminger)

#### Rohrammer:

2 B3. 02.5.15 Röhrach, WN / BW (J. Schäufele)  
 2 B4. 02.5.15 Röhrach, WN / BW (J. Stober)  
 1 sing. 10.5.15 Leutenbach, WN / BW (A. Sombrutzki)  
 2 C14. 14.5.15 Röhrach, WN / BW (J. Stober)  
 1 M 1 W 17.5.15 Unterbrüden, WN / BW (R. Böker)  
 1 A2. 27.5.15 NSG Morgens. u. Seel., WN / BW (C. Lunczer)

#### Abkürzungsverzeichnis:

##### Ind - Individuen

ad - adult  
 dj - diesjährig  
 Juv - Juvenil  
 pul - pullus  
 imm - immatur  
 Tod - Todfund  
 Ei - Eier  
 BP - Bruten  
 SP - Schlafplatz  
 RF - Ringfund  
 Zug - ziehend  
 Hch - Hochrechnung  
 K1 - erstes Kalenderjahr  
 K2 - zweites Kalenderjahr

30 - mögliches Brüten  
 01 - Brutzeitbeobachtung  
 02 - Brutzeitbeobachtung in Brutb  
 03 - singendes Männchen  
 40 - wahrscheinliches Brüten  
 04 - Paar im Brut-Biotop beobacht  
 05 - Revierverhalten  
 06 - Balzverhalten  
 07 - Altvogel sucht Nestplatz  
 08 - Warn- u. Angstrufe Altvögel  
 09 - Bruttfleck  
 10 - Nistmaterial tragend  
 50 - sicheres Brüten  
 11 - Verleitverhalten  
 12 - benutztes Nest

13 - ausgeflogenen Junge  
 14 - Altvogel am Nistplatz  
 15 - Altvogel mit Kotsack  
 16 - Altvogel mit Futter  
 17 - Eierschalen  
 18 - brütender Altvogel  
 19 - Nest mit Eier

\* = Meldepflichtige Art baden-württembergweit.

\* = Meldepflichtige Art deutschlandweit.

**Blaue Schrift** = Nachmeldung (Beobachtung stammt nicht aus dem aktuellen Rundbrief-Zeitraum).

**Orangene Schrift** = Höchstwahrscheinlich Gefangenschaftsflüchtling.

### Verhaltensbiologische Beobachtungen:

In dieser Rubrik können interessante Beobachtungen zum Nahrungserwerb, zur Brutbiologie usw. veröffentlicht werden.

-.  
\_\_\_\_\_

### Ringfunde und -ablesungen aus dem Kreisgebiet:

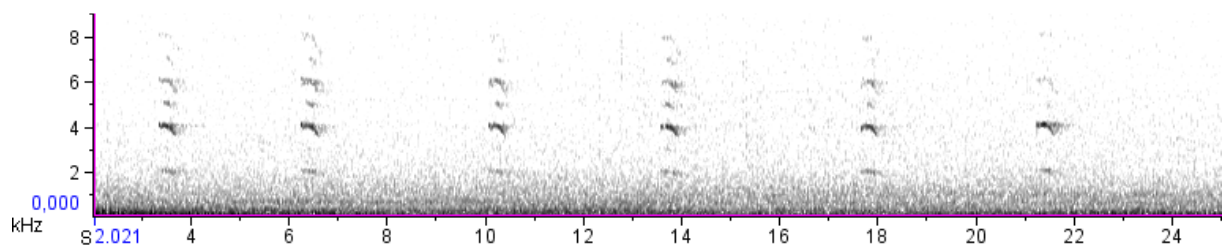
In dieser Rubrik werden interessante Beringungsergebnisse, die das Kreisgebiet betreffen veröffentlicht.

-.  
\_\_\_\_\_

### Beobachtungshinweis für den Monat Juni:

#### Waldohreule *Asio otus*:

Die Altvögel sind in Mitteleuropa zum größten Teil Standvögel. Brutvogel von Waldrändern und Feldgehölzen. Brütet auch zunehmend im Siedlungsraum. Erfassung durch singende Altvögel und bettelrufenden Jungvögel. Achten Sie bitte verstärkt zwischen Anfang Juni und Mitte August auf bettelrufende Jungvögel und melden Sie uns diese Vorkommen.



**Abb. 8:** Sonagrammdarstellung von den Lautäußerungen eines bettelrufenden Ästlings der Waldohreule *Asio otus*. Datum: 31.05.2015; Ort: Unterberken; Aufnahme: J. Lenz

### Bekanntgaben:

In dieser Rubrik werden Aufrufe und Bekanntgaben von OGBW, DDA, DO-G usw. mit Bezug zum Landkreis Rems-Murr bekannt gegeben.

-.  
\_\_\_\_\_

## OAG-Intern:

Diese Rubrik steht den OAG-Mitgliedern zur Kommunikation innerhalb der Arbeitsgemeinschaft zur Verfügung.

### Halsbandschnäpper-Erfassung:

Im zurückliegenden Monat konnte über Verbandsgrenzen hinweg eine gezielte Erfassung des Halsbandschnäppers im Raum Auenwald, Lippoldswweiler und Allmersbach im Tal durch die OAG organisiert werden. Ziel der Erfassung war es mögliche Verbreitungslücken des Halsbandschnäppers *Ficedula albicollis* in diesem Teil des Kreisgebietes zu untersuchen (siehe Abb. 9).

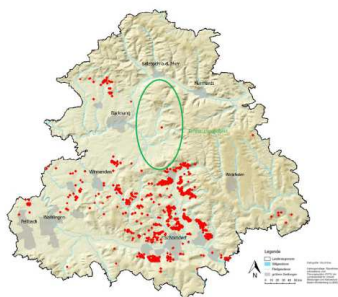


Abb. 9: Erfassungsgebiet der Halsbandschnäpper-Erfassung

Zwischen 09:00 und 11:00 Uhr durchgeführt. Zusätzlich zur "Zielart" Halsbandschnäpper *Ficedula albicollis* wurden Wendehals *Jynx torquilla*, Gartenrotschwanz *Phoenicurus phoenicurus* und Neuntöter *Lanius collurio* auf den Erfassungsflächen erfasst. Bei der Auswahl der Erfassungsflächen beschränkte man sich auf den kreisweiten Primärlebensraum Streuobstwiese der Zielart "Halsbandschnäpper". Zusätzlich dazu wurden am 24.05. von H. Schlüter u. am 25.05. von J. Stober je eine weitere Erfassungsfläche im genannten Kreisgebiet kartiert.



Abb. 10: Instruktion der beteiligten Halsbandschnäpper-Erfasser durch die Organisatoren vor Beginn der Kartierung. Datum: 17.05.2015; Ort: Lippoldswweiler; Photograph/in: G. Kurz

An der Erfassung nahmen folgende Personen teil: R. Böker, K. Dahl, G. Deess, R. Kimpfner, G. Kurz, J. Lenz, H. Schlüter, W. Schnabel, A. Sombrutzki, H. Stieber, J. Stober, M. Traub. Verhindert waren am Erfassungstermin J. Daiss, R. Mertens und J. Schäufele.

Die Erfassung wurde am 17.05.2015 auf 10 per Fernerkundung ausgewählten und im Durchschnitt ca. 0,5 km<sup>2</sup> großen Erfassungsflächen

Bei der Erfassung konnten insgesamt elf revieranzeigende Ind. des Halsbandschnäppers *Ficedula albicollis* erfasst werden (siehe Erfassungsergebnisse S. 17). Die ersten Ergebnisse der Erfassung zeigen damit auf, dass zumindest dieser Teil im Kreis nur spärlich durch die Art besiedelt ist. Mögliche Ursachen hierfür, sollen durch weitere Erfassungen ermittelt werden.

Zudem konnten bei der Kartierung im Mittel 1,63 revieranzeigende Ind. je 10 ha des Gartenrotschwanz *Phoenicurus phoenicurus* über alle Gebiete erfasst werden. Der Wert ist geringfügig niedriger als der von Vowinkel & Anthes (2012) als mittlere Revierdichte für die landesweiten Streuobstwiesen in Baden-Württemberg ermittelte Wert von 1,83 Reviere/ 10 ha. Wobei auf über 40% der Erfassungsflächen deutlich über 2,5 revieranzeigende Ind. je 10 ha ermittelt wurden. Kleinräumig kommen somit in dieser Region des Kreises Dichten der Art vor, wie sie im Mittleren Remstal, einem der Verbreitungsschwerpunkte der Art, häufig anzutreffen sind.

Ganz herzlich wollen wir uns an dieser Stelle auch bei den an der Erfassung beteiligten Mitgliedern der NABU-Ortsgruppen Aspach, Schorndorf, Welzheim und Winnenden bedanken. Erst durch Ihre Unterstützung und Mitarbeit konnte über Verbandsgrenzen hinweg die Erfassung durchgeführt werden.



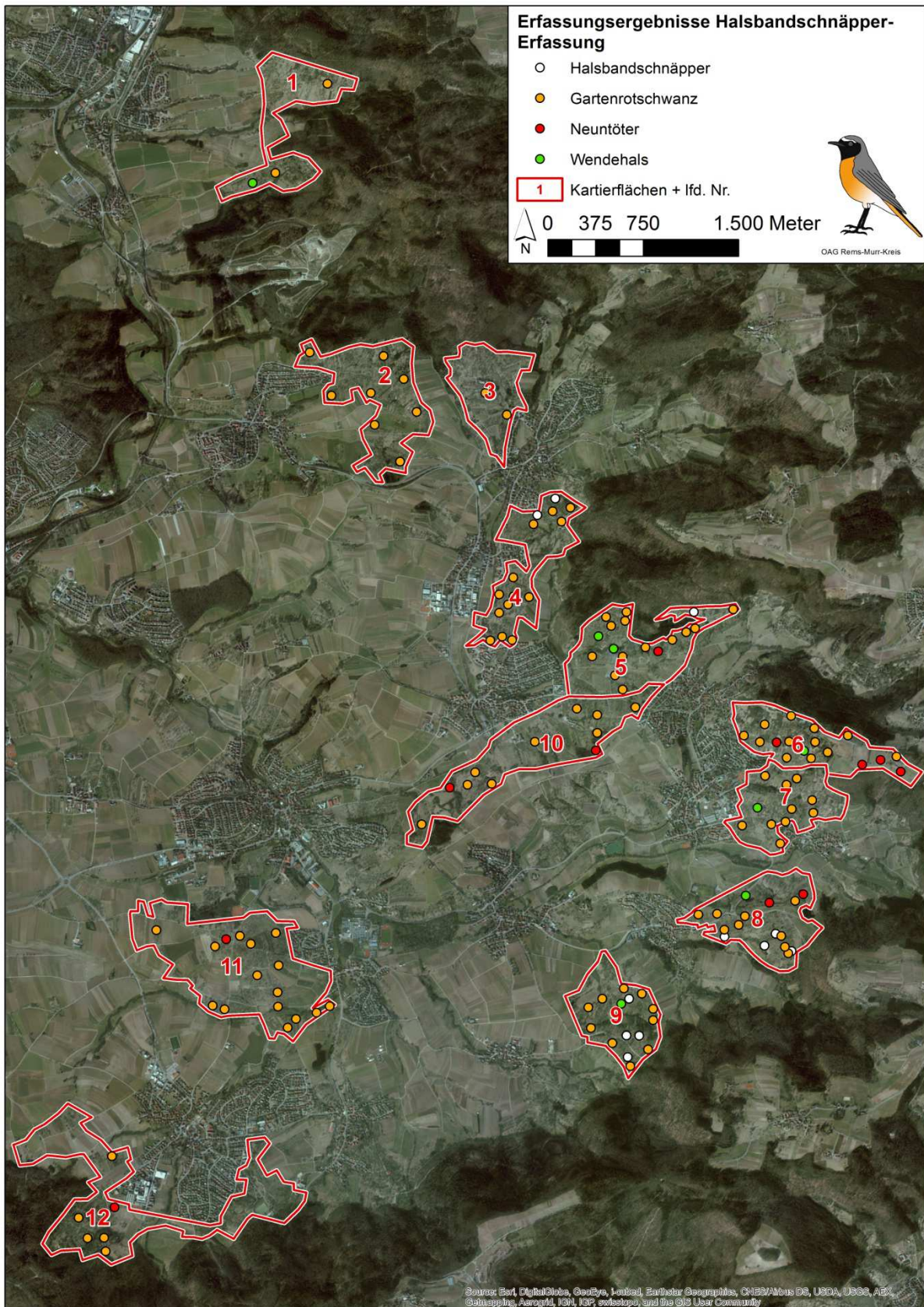


Abb. 11: Kartographische Darstellung der Halsbandschnäpper-Erfassungsergebnisse

## Avifaunisten Stammtisch Rems-Murr-Kreis.

Im Monat Juni findet der Avifaunisten Stammtisch Rems-Murr-Kreis wie gewohnt am dritten Montag im Monat (15.06.2015) statt. Der Beginn ist um 19:30 Uhr. Am kommenden Stammtisch wollen wir die geplante Meldeliste für das Kreisgebiet besprechen und diskutieren, ehe wir diese fertigstellen und an die Beobachter ausgeben.

Mit freundlichen Grüßen

Wolfgang Schnabel



Ort:  
**Verein der Vogel- & Aquarienfrenude  
 Schorndorf und Umgebung e.V.  
 Lortzingstraße 46  
 73614 Schorndorf**

**Beachten Sie auch, dass der Avifaunisten Stammtisch Rems-Murr-Kreis für gewöhnlich alle zwei Monate am jeweils dritten Montag im Monat um 19:30 Uhr im Vereinshaus des Vereins der Vogel- & Aquarienfrenude Schorndorf und Umgebung e.V. stattfindet.**

### Literatur:

Vowinkel, K. & Anthes, N. (2012): Revierdichten und Bestand des Gartenrotschwanzes in Baden-Württemberg 2011. Ornithol. Jh. Bad.-Württ. 28: 73-92.

### Abbildungsverzeichnis Rundbrief Nr. 62:

- Titelphoto:** Mittelspecht *Dendrocopos medius*; Datum: 31.05.2015; Ort: Sachsenweiler; Photograph/in: K. Heilig. Seite 1.  
**Abb. 1:** Wespenbussard *Pernis apivorus*; Datum: 17.05.2015; Ort: Alfdorf; Photograph/in: J. Müller. Seite 4.  
**Abb. 2:** Kartographische Darstellung aller gemeldeten Mai-Beobachtungen des Wendehals *Jynx torquilla*. Seite 7.  
**Abb. 2:** Dohlen-Beringung; Datum: 19.05.2015; Ort: Schorndorf; Photograph/in: J. Lenz. Seite 8.  
**Abb. 5:** Kartographische Darstellung aller gemeldeten Mai-Beobachtungen der Dorngrasmücke *Sylvia communis*. Seite 10.  
**Abb. 6:** Kartographische Darstellung aller gemeldeten Mai-Beobachtungen des Halsbandschnäppers *Ficedula albicollis*. Seite 12.  
**Abb. 7:** Kartographische Darstellung der gemeldeten Mai-Beobachtungen des Gartenrotschwanz *Phoenicurus phoenicurus*. Seite 13.  
**Abb. 8:** Sonagrammdarstellung Waldohreule *Asia otus*. Datum: 05.06.2015; Ort: Unterberken; Aufnahme: J. Lenz. Seite 15.  
**Abb. 9:** Erfassungsgebiet der Halsbandschnäpper-Erfassung. Seite 16.  
**Abb. 10:** Instruktion der Halsbandschnäpper-Erfasser; Datum: 17.05.2015; Ort: Lippoldweiler; Photograph/in: J. Lenz. Seite 15.

### Hinweise zur Veröffentlichung von Beobachtungsdaten im Rundbrief der OAG Rems-Murr-Kreis:

#### Beobachtungen:

Jegliche ornithologische Beobachtungen aus dem Kreisgebiet Rems-Murr können dem OGBW- und [ornitho.de-Regionalkoordinatoren Julian Lenz](mailto:ornitho.de-Regionalkoordinatoren@oag.rems.murr.kreis@googlemail.com) ([oag.rems.murr.kreis@googlemail.com](mailto:oag.rems.murr.kreis@googlemail.com)) unter Angabe von Datum, Ort,

Uhrzeit, Anzahl, Artname, Verhaltensweise und wenn möglich, mit Alters- und Geschlechtsbestimmung zum Monatsende eines jeden Monats gemeldet werden. Hierfür sollte, wenn möglich, dass kostenlos von Herrn Heine zur Verfügung gestellte und auch von den OGBW-Mitgliedern landesweit benutzte avifaunistische Erfassungsprogramm MiniAvi benutzt werden. Dieses Programm kann unter [www.miniavi.de](http://www.miniavi.de) unentgeltlich heruntergeladen werden. Sollten Sie Ihre Beobachtungsdaten in einer der zwei naturkundlichen Internetsammeldatenbanken [www.ornitho.de](http://www.ornitho.de) oder [www.naturgucker.de](http://www.naturgucker.de) archivieren, können Sie uns auch Ihre Daten per **Exportdatei (.txt-Datei bzw. csv.-Datei)** des jeweiligen Systems überstellen. Alle von den Regionalkoordinatoren auf Plausibilität kontrollierten Beobachtungsdaten werden zur weiteren Auswertung an die Dokumentationsstelle für die Avifauna Baden-Württemberg der OGBW weitergereicht. Dabei gehören grundsätzlich die erhobenen Daten dem Datenerheber. Sensible avifaunistische Daten können hierbei sowohl bei der OAG Rems-Murr-Kreis als auch bei der OGBW bzgl. einer Veröffentlichung gesperrt werden. Beobachter, die Ihre Beobachtungen nicht elektronisch archivieren, oder dies nicht wünschen, können auch weiterhin Ihre erfassten Beobachtungen mit Hilfe der offiziellen Beobachtungskarten an die Dokumentationsstelle für die Avifauna Baden-Württemberg (**Jochen Hölzinger; Wasenstraße 7/1; D-71686 Remseck**) melden oder dem für Ihren Landkreis zuständigen OGBW-Regionalkoordinator zur digitalen Archivierung und Weiterleitung an die Dokumentationsstelle überstellen. Unter <http://ogbw.de/datenerfassung.html> finden Sie eine aktuelle Liste mit den Zuständigkeitsbereichen der OGBW-Regionalkoordinatoren. Bei Beobachtung bundesweit und landesweit meldepflichtiger Arten, wird um die Erstellung eines Beobachtungsprotokolls mit Photo und/oder Skizze gebeten. Senden Sie, zur Anerkennung Ihrer Beobachtung, bitte dieses Protokoll an die Avifaunistischen Kommission Baden-Württemberg (AKBW). Die AKBW prüft und kennt Ihre Beobachtung an und leitet wenn nötig die Protokolle bundesweit meldepflichtiger Arten an die zuständige Deutsche Avifaunistische Kommission (DAK) weiter. Die meldepflichtigen Arten deutschlandweit, können Sie der DAK-Liste unter <http://www.dda-web.de/index.php?cat=monitoring&subcat=dak&subsubcat=meldelisten> entnehmen und die meldepflichtigen Arten baden-württembergweit der AKBW-Liste unter [www.ogbw.de/meldepflichtig.html](http://www.ogbw.de/meldepflichtig.html).

### Photos:

Die OAG Rems-Murr ist stets an kostenlos für den Rundbrief zur Verfügung gestellten ornithologischen Photos aus dem Kreisgebiet interessiert. Photographien sollten mit Datum, Ort, Uhrzeit und Name des Fotografen im Dateinamen beim Herausgeber ([oag.rems.murr.kreis@googlemail.com](mailto:oag.rems.murr.kreis@googlemail.com)) eingereicht werden. Im Falle einer Veröffentlichung und Archivierung durch die OAG bleiben alle Urheberrechte beim Fotografen.

### Herausgeber des Rundbriefs:

**Julian Lenz**  
 (OGBW-Regionalkoordinator Rems-Murr-Kreis)  
 Konnenbergstraße 12  
 73614 Schorndorf  
 Tel.: 07181 / 2022077  
 E-Mail: [oag.rems.murr.kreis@googlemail.com](mailto:oag.rems.murr.kreis@googlemail.com)

Für Fragen und Anregungen können Sie gerne Kontakt aufnehmen.



#### **OAG-Logo:**

Das Logo stellt einen männlichen **Gartenrotschwanz** *Phoenicurus phoenicurus* im Prachtkleid dar. Diese Charakterart, der im Kreisgebiet weitverbreiteten Streuobstwiesen, wurde von C. Wilkens für die OAG-Rems-Murr-Kreis gezeichnet und digitalisiert.

### Bezug:

Der Rundbrief kann beim Herausgeber angefordert werden. Die Verteilung erfolgt jeden Monat kostenlos per E-Mail. Wenn Sie keine weiteren Rundbriefe wünschen, senden Sie bitte eine E-Mail zurück an den Absender mit einer entsprechenden Anmerkung.

Ältere Ausgaben können sowohl beim Herausgeber angefordert werden, wie auch über den Internetauftritt <http://ogbw.de/regionale-ags/oag-rems-murr-kreis/downloads> der Arbeitsgemeinschaft heruntergeladen werden.

**Anmerkung zur OAG Rems-Murr-Kreis:**

*Die OAG Rems-Murr-Kreis ist ein loser Zusammenschluss von ornithologisch interessierten Beobachtern innerhalb der Ornithologischen Gesellschaft Baden-Württemberg (OGBW). Sie steht jedem engagierten Vogelbeobachter mit Interesse an der Vogelwelt des Landkreises Rems-Murr offen. Sie versucht, mit eigenen wissenschaftlichen Untersuchungen und der Beteiligung an landes- und bundesweiten Monitoringprogrammen, einen Beitrag zur Erforschung und zum Erhalt der Vogelwelt im Rems-Murr-Kreis zu leisten.*

**Ansprechpartner OAG Rems-Murr-Kreis:**

**Julian Lenz**  
Konnenbergstraße 12  
73614 Schorndorf  
Tel.: 07181 /2022077.  
E-Mail: [oag.rems.murr.kreis@googlemail.com](mailto:oag.rems.murr.kreis@googlemail.com)

Weitere Informationen zur OAG Rems-Murr-Kreis können Sie dem Internetauftritt der Arbeitsgemeinschaft unter <http://ogbw.de/regionale-ags/oag-rem-s-murr-kreis/info> entnehmen. Aktuelle Informationen zu Aktivitäten der OAG finden Sie unter <http://de.groups.yahoo.com/group/OAG-Rems-Murr/im> Infoverteiler der Arbeitsgemeinschaft.

Erstellt in Kooperation mit:



Dachverband Deutscher Avifaunisten  
[www.dda-web.de](http://www.dda-web.de)



Ornithologische Gesellschaft Baden-Württemberg  
[www.ogbw.de](http://www.ogbw.de)



NABU-Kreisverband Rems-Murr e. V.  
[www.nabu-rem-s-murr.de](http://www.nabu-rem-s-murr.de)